

Krajský úřad Ústeckého kraje

Velká Hradební 3118/48, 400 02 Ústí nad Labem
odbor dopravy a silničního hospodářství

Datum: 5.12.2018
JID: 193393 / 2018 / KUUK
Jednací číslo: 5423 / DS / 2018
Vyřizuje/linka: Pavel Svoboda / 599
E-mail: svoboda.p@kr-ustecky.cz

VEŘEJNÁ VYHLÁŠKA

Opatření obecné povahy

Krajský úřad Ústeckého kraje, odbor dopravy a silničního hospodářství, jako příslušný správní úřad ve věcech stanovení místní a přechodné úpravy provozu na pozemních komunikacích - silnicích I. třídy dle ustanovení § 124 odst. 4 písm. b) zákona č. 361/2000 Sb., o provozu na pozemních komunikacích a o změnách některých zákonů (zákon o silničním provozu), ve znění pozdějších předpisů (dále jen „zákon o silničním provozu“), podle § 77 odst. 1 písm. b) téhož zákona a v souladu s ustanovením zákona č. 500/2004 Sb., správní řád, ve znění pozdějších předpisů (dále jen „správní řád“)

**stanovuje přechodnou úpravu provozu na pozemních komunikacích,
spočívající v**

dočasném osazení přechodného dopravního značení či zařízení:

- v přesné specifikaci a umístění dle přiložených 12-ti ks Vzorových schémat pro označení pracovních míst v obci B/4, B/5.1, B/6, B/7, B/9 a B/24 či mimo obec C/3, C/4, C/5, C/6, C/7 a C/11

v lokalitě:

- silnice I. třídy č. I/9, I/13 a I/62 na území okresu Děčín
- viz vložená Situace širších vztahů s vyznačeným vedením silnic I. třídy na území okr. Děčín

z důvodu:

- bodové opravy živičných povrchů komunikací

v rámci akce:

- „Oprava živičného povrchu silnic – bodové závady“

za dodržení těchto podmínek:

1. Platnost tohoto stanovení přechodné úpravy provozu na pozemních komunikacích je pouze v max. rozsahu od 12.12.2018 do 30.6.2019, stanovené přechodné dopravní značení ale bude osazeno vždy pouze po dobu provádění prací souvisejících s výše uvedenou akcí v té které konkrétní lokalitě a po jejich skončení bude přechodné dopravní značení vždy neprodleně odstraněno.
2. K označení bude použito reflexních dopravních značek (min. třídy R2) v základních velikostech. K označení nesmí být použito nečitelného či poškozeného dopravního značení, značky a zábrany musí být zajištěny proti posunutí vlivem povětrnosti.

3. Rozměry a provedení dopravních značek či dopravního zařízení musí být v souladu s Vyhláškou č. 294/2015 Sb., kterou se provádějí pravidla provozu na pozemních komunikacích, dále v souladu s ČSN EN 12899-1 a v souladu s technickými podmínkami TP 66 – Zásady pro přechodné dopravní značení na pozemních komunikacích.
4. Výrobu, osazení, průběžnou údržbu a následné včasné odstranění předmětného přechodného dopravního značení či zařízení zajišťuje na své vlastní náklady navrhovatel, tj. společnost DOKOM FINAL s.r.o., IČ 25487230, se sídlem Kamenná 2, 407 11 Děčín 32 (pracovník zodpovědný za zabezpečení akce p. Adolf Brettschneider – tel. 602 171 213), osazení bude provedeno nejdříve až po nabytí účinnosti tohoto Opatření obecné povahy, ale pouze max. v rozsahu termínu dle bodu 1.
5. Navrhovatel na zdejší správní úřad vždy v předstihu min. 3 pracovních dnů prokazatelně oznámí (např. elektronicky na adresu: svoboda.p@kr-ustecky.cz) konkrétní místo a konkrétní termín užití přechodného dopravního značení + použité vzorové schéma.

V souladu s ustanovením § 77 odst. 5) nabývá toto Opatření obecné povahy účinnosti pátým dnem po dni vyvěšení veřejné vyhlášky.

Odůvodnění

Krajský úřad Ústeckého kraje, odbor dopravy a silničního hospodářství, jako příslušný správní úřad ve věcech stanovení místní a přechodné úpravy provozu na pozemních komunikacích - silnicích I. třídy na území Ústeckého kraje, obdržel podnět společnosti DOKOM FINAL s.r.o., IČ 25487230, se sídlem Kamenná 2, 407 11 Děčín 32, v řízení zastoupené společností WALI CZ s.r.o., IČ 25042238, se sídlem Oldřichovská 15/7, 405 02 Děčín VIII, podložený Situací širších vztahů s vyznačeným vedením silnic I. třídy na území okr. Děčín a 12-ti ks Vzorových schémat pro označení pracovních míst v obci B/4, B/5.1, B/6, B/7, B/9 a B/24 či mimo obec C/3, C/4, C/5, C/6, C/7 a C/11 s konkrétním vyznačením navrhovaného dopravního značení či zařízení určeného k dočasnému osazení v rámci požadované přechodné úpravy provozu na pozemních komunikacích – silnicích I. třídy č. I/9, I/13 a I/62 na území okresu Děčín. Na základě tohoto podnětu správní orgán po vlastním uvážení zahájil správní řízení a vystavil Návrh na stanovení přechodné úpravy provozu v daných lokalitách, spočívající v dočasném umístění přechodného dopravního značení či zařízení v přesné specifikaci dle přiložených 12-ti ks Vzorových schémat pro označení pracovních míst v obci B/4, B/5.1, B/6, B/7, B/9 a B/24 či mimo obec C/3, C/4, C/5, C/6, C/7 a C/11. Předmětný návrh je zdůvodněn prováděním prací na bodových opravách živičného povrchu předmětných komunikací v okr. Děčín.

Návrh stanovení přechodné úpravy provozu na pozemních komunikacích – silnicích I. třídy č. I/9, I/13 a I/62 na území okresu Děčín v souvislosti s prováděním prací na bodových opravách živičného povrchu předmětných komunikací v okr. Děčín byl v souladu se zněním § 77 odst. 2) a 3) zákona o silničním provozu projednán v předstihu s příslušným dotčeným orgánem, tj. Dopravním inspektorátem Územního odboru Děčín Policie ČR, Krajské ředitelství policie Ústeckého kraje, jež návrh umístění předmětného přechodného dopravního značení a zařízení odsouhlasil dne 30.11.2018 pod č.j. KRPU-233928-1/ČJ-2018-040206.

V souladu s ustanovením § 77 odst. 5) zákona o silničním provozu nedoručoval zdejší úřad předmětný návrh Opatření obecné povahy - návrh stanovení přechodné úpravy provozu na pozemních komunikacích zveřejněním na úředních deskách příslušných úřadů a ani nevyzýval dotčené osoby k podávání připomínek nebo námitek.

Sil. – I.tř. okresu Děčín – I/13, I/62, I/9



V souladu s § 173, odst. 1 správního řádu a podle § 77 odst. 1 písm. b) a odst. 5) zákona o silničním provozu se proto dnešním dnem stanovuje přechodná úprava provozu na pozemních komunikacích – silnicích I. třídy č. I/9, I/13 a I/62 na území okresu Děčín v souvislosti s prováděním prací na bodových opravách živičného povrchu předmětných komunikací v okr. Děčín, spočívající v umístění přechodného dopravního značení či zařízení dle přiložených vzorových schémat.

Poučení

V souladu s § 173, odst. 2 správního řádu nelze proti opatření obecné povahy podat opravný prostředek.

V souladu s ustanovením § 172 a 173 Zákona č. 500/2004 Sb., správní řád, je toto Opatření obecné povahy vyvěšeno na dobu 15-ti dnů.

vr. Franěk

Ing. Jindřich Franěk
vedoucí odboru dopravy
a silničního hospodářství



Příloha: - v řízení ověřených 12 ks Vzorových schémat pro označení pracovních míst v obci B/4, B/5.1, B/6, B/7, B/9 a B/24 či mimo obec C/3, C/4, C/5, C/6, C/7 a C/11

Na úřední desce příslušného úřadu vyvěšeno dne: 12.12.2018 sejmutu dne:
(razítko, podpis orgánu, který potvrzuje vyvěšení a sejmutí oznámení)

Na úřední desce vyvěsí:

OBEC MARKVARTICE
407 42 Markvartice 280
IČO 555 916

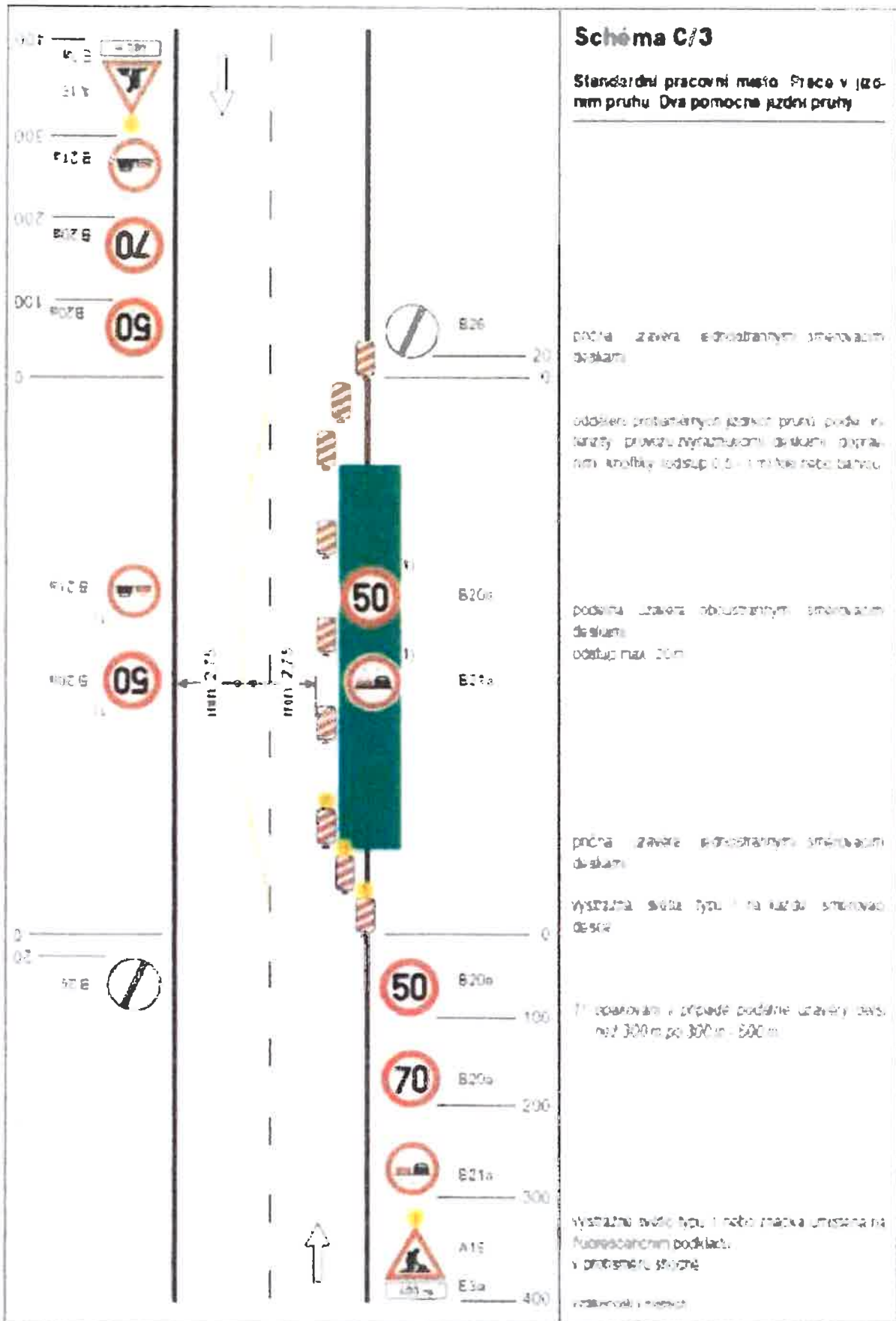
- Krajský úřad Ústeckého kraje, Velká Hradební 3118/48, 400 02 Ústí nad Labem (termín vyvěšení na této desce je rozhodný z hlediska řádného doručení předmětného opatření obecné povahy)
- Obecní úřad Jiřetín pod Jedlovou, Vinařská 32, 407 56 Jiřetín pod Jedlovou
- Městský úřad Varnsdorf, náměstí Dr. E. Beneše 470, 407 47 Varnsdorf
- Městský úřad Rumburk, Třída 9. května 1366/48, 408 01 Rumburk
- Městský úřad Česká Kamenice, Náměstí Míru 219, 407 21 Česká Kamenice
- Obecní úřad Markvartice, Markvartice 280, PSČ 407 42
- Obecní úřad Huntířov, Huntířov 126, PSČ 405 02
- Obecní úřad Ludvíkovice, Ludvíkovice 71, PSČ 407 13
- Magistrát města Děčín, Mírové nám. 1175/5, 405 02 Děčín IV-Podmokly
- Městský úřad Jílové, Mírové nám. 280, 407 01 Jílové

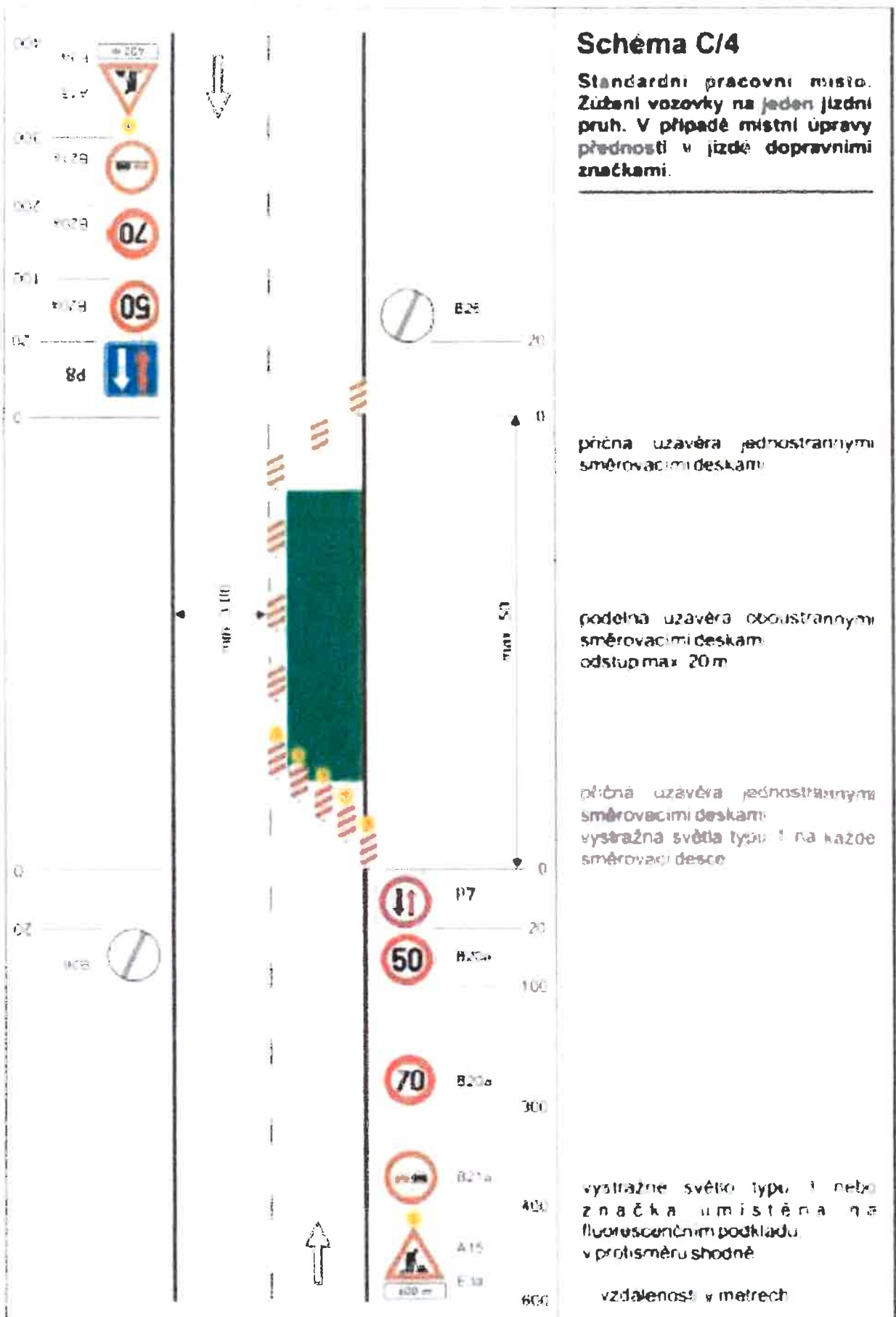
Po nabytí účinnosti obdrží:

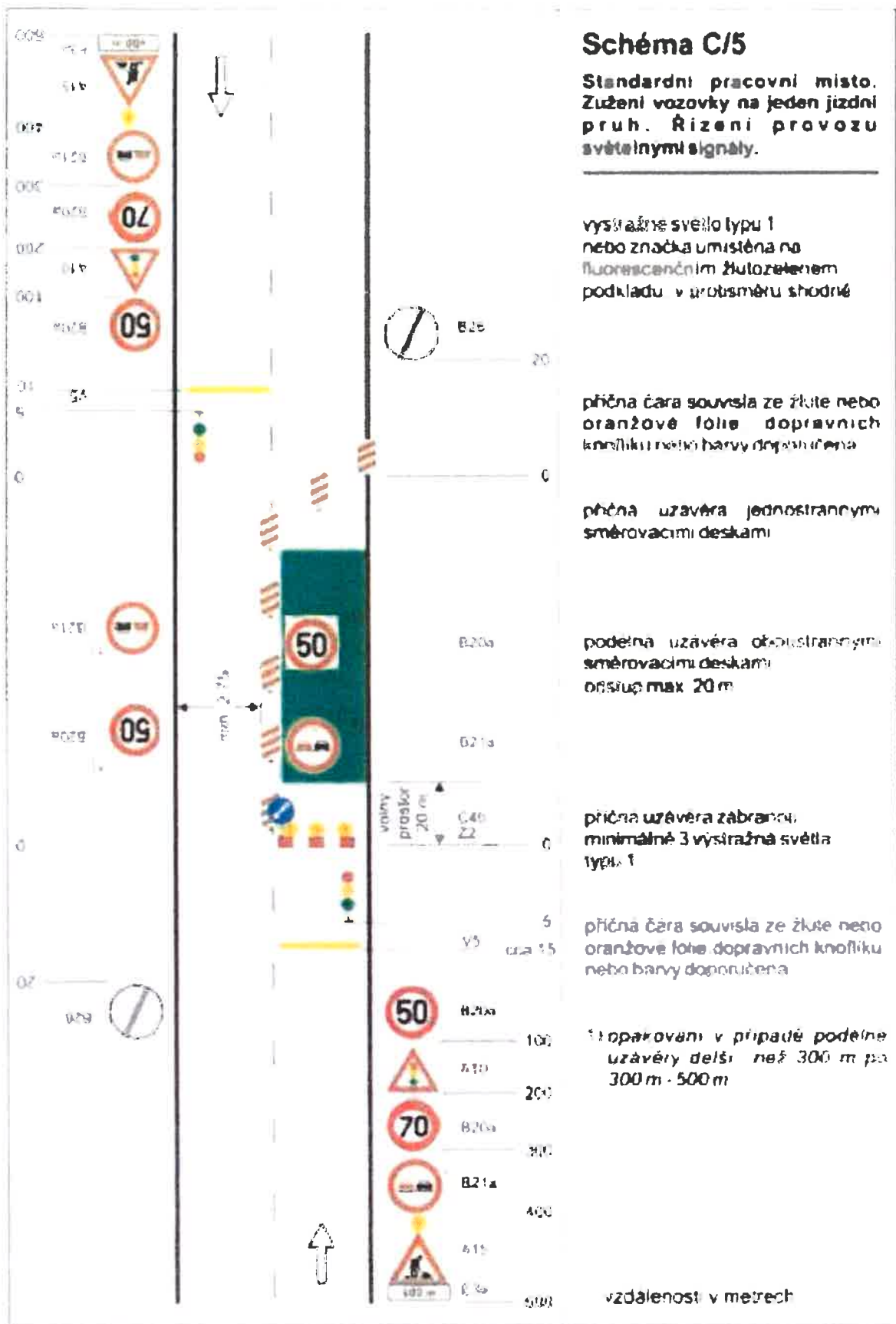
Navrhovatel k realizaci: - DOKOM FINAL s.r.o., IČ 25487230,
se sídlem Kamenná 2, 407 11 Děčín 32
v řízení zastoupený společností WALI CZ s.r.o., IČ 25042238,
se sídlem Oldřichovská 15/7, 405 02 Děčín VIII

Dotčený orgán na vědomí: - Policie ČR, Krajské ředitelství Policie Ústeckého kraje,
Územní odbor Děčín - dopravní inspektorát,
Husovo náměstí 111, 405 02 Děčín

Ostatní na vědomí: - Ředitelství silnic a dálnic ČR, Správa Chomutov,
Kochova 3975, 430 01 Chomutov







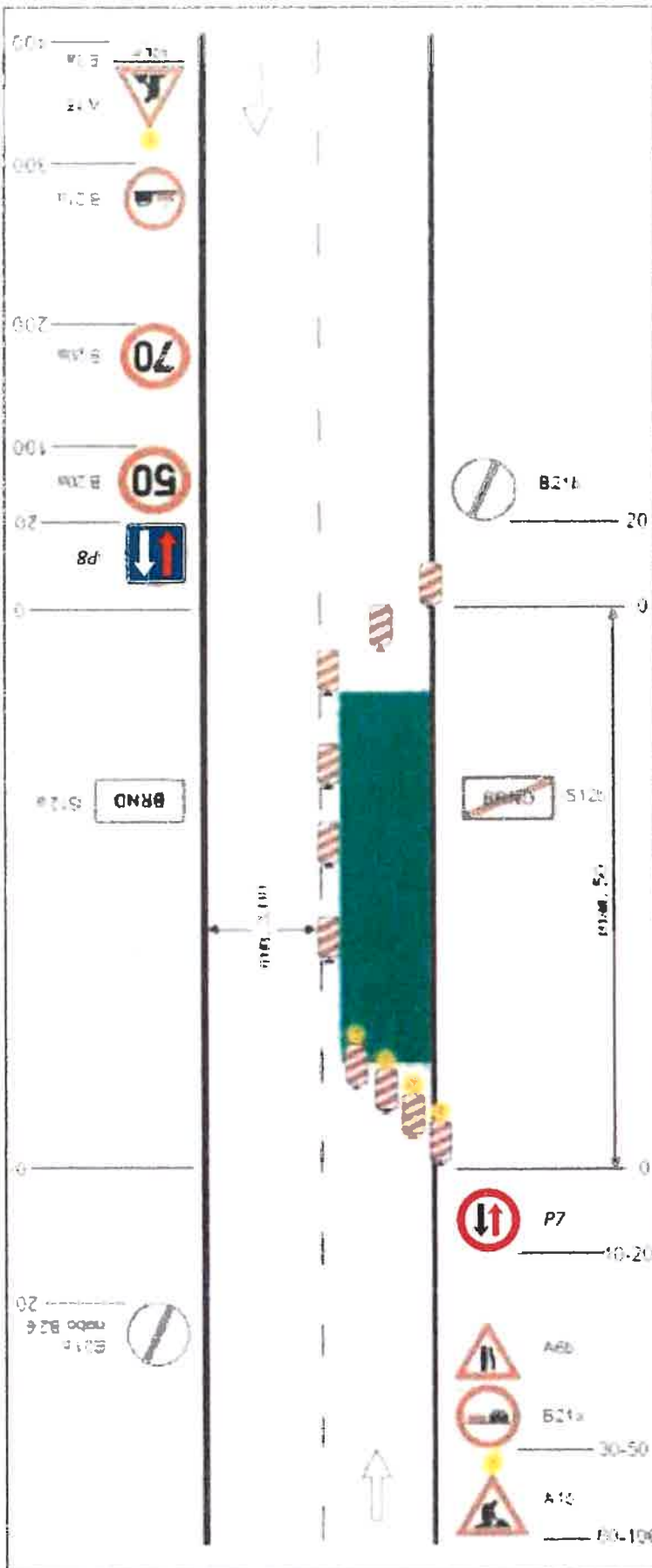


Schéma C/6

Standardní pracovní místo. Zúžení vozovky na jeden jízdní pruh. Úprava přednosti dopravními značkami

výstražné značky typu A10
 B21a značka umístěná na křižovatce s úzkým směrem jízdy v pracovním směru

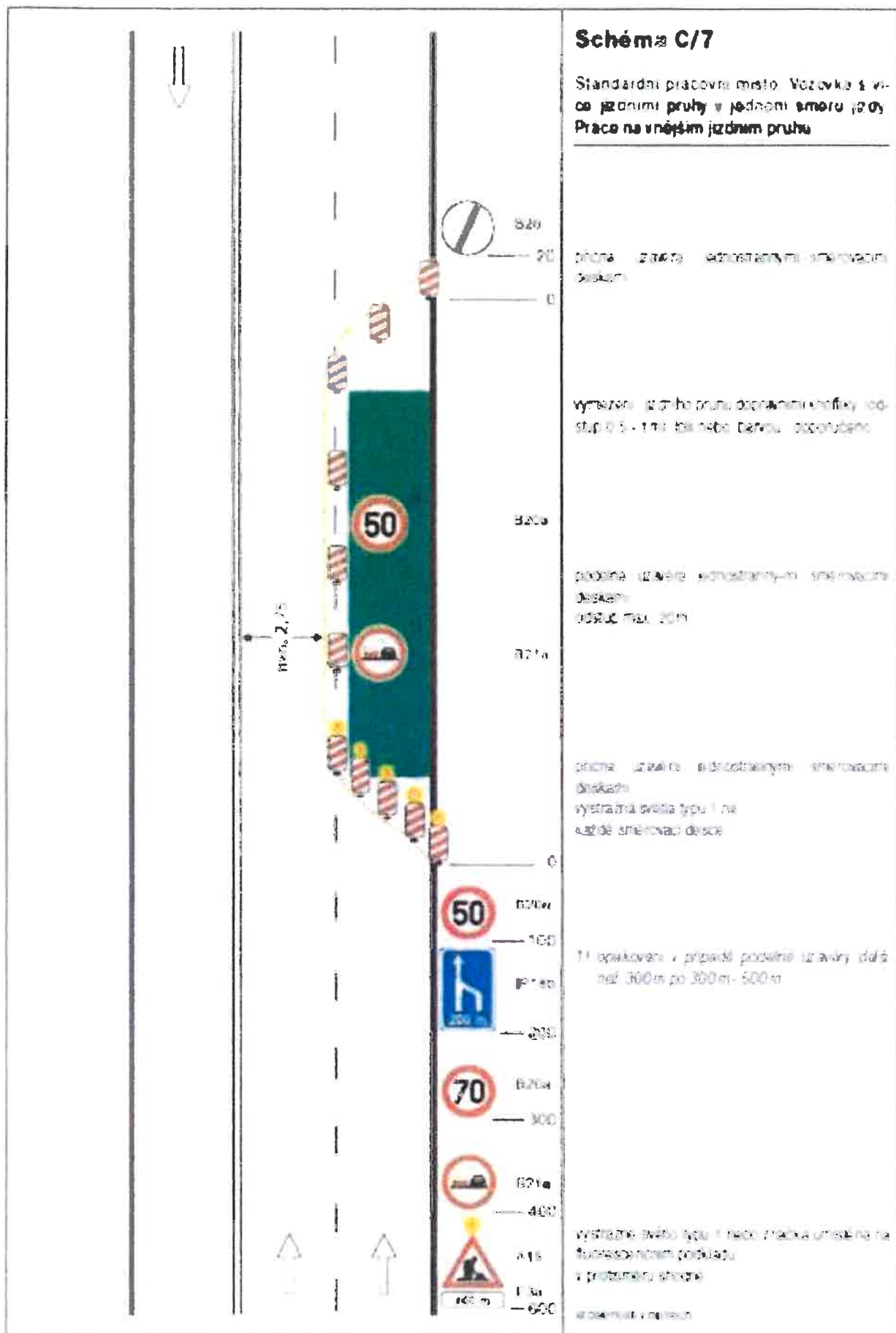
první úzký směrem jízdy v pracovním směru

první úzký směrem jízdy v pracovním směru

první úzký směrem jízdy v pracovním směru

výstražné značky typu A10

první úzký směrem jízdy



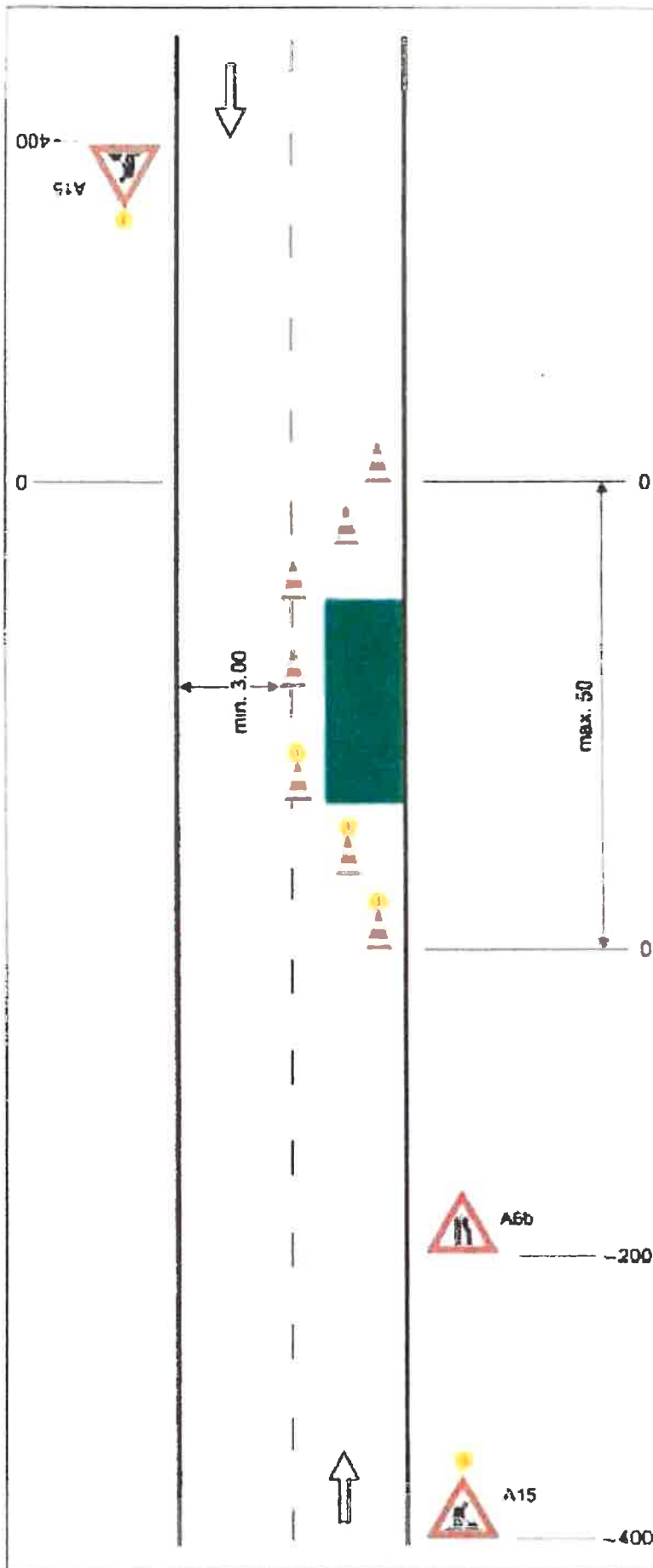


Schéma C/11

Operativní pracovní místo.

uzávěra dopravními kužely
(výška min. 0.5 m)

příčná uzavěra
odstup podélně 1-3 m
příčně 0,6-1 m

podélná uzavěra
odstup max. 6 m

příčná uzavěra
odstup podélně 1-3 m
příčně 0,6-1 m
výstražné světlo typu 1

výstražné světlo typu 1 nebo
značka umístěna na
fluorescenčním podkladu,
v protisměru shodně

vzdálenosti v metrech

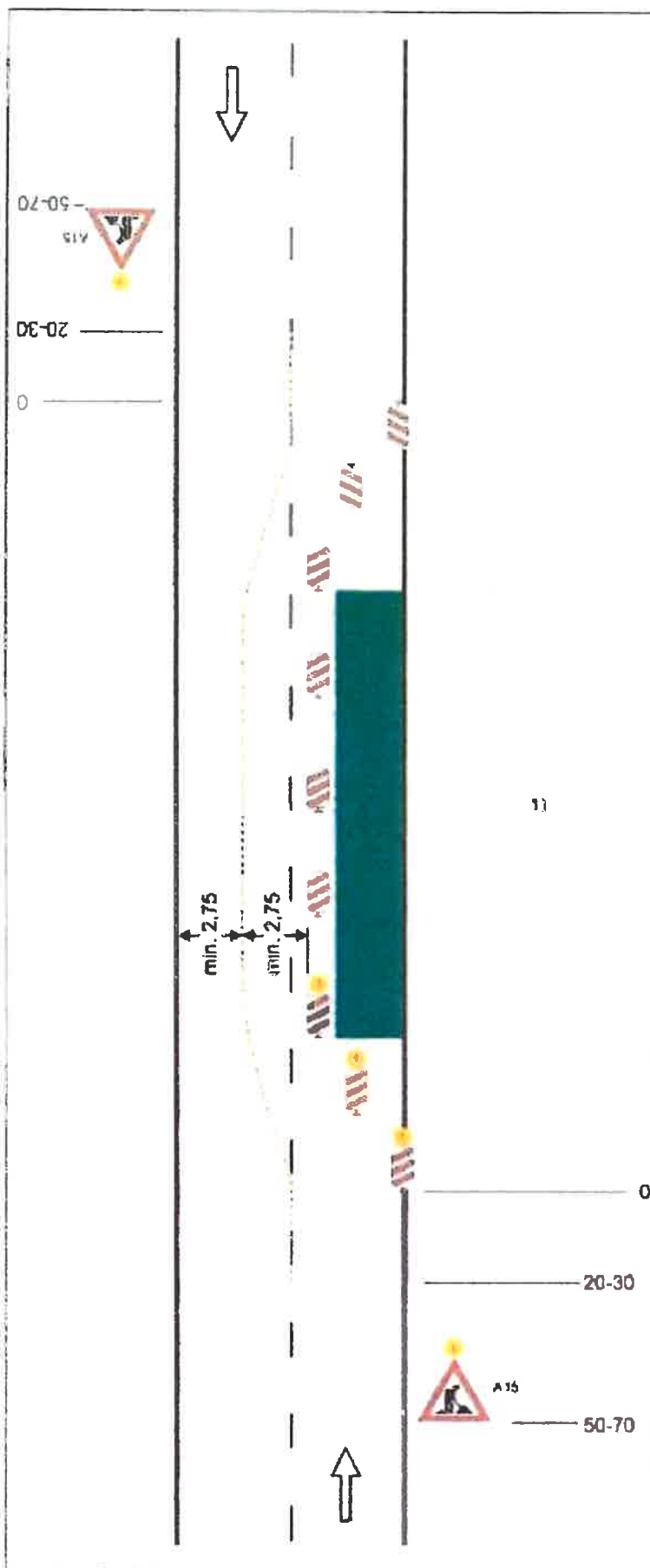


Schéma B/4

Standardní pracovní místo.
Práce v jízdním pruhu. Dva
pomocné jízdní pruhy.

příčná uzávěra oboustrannými
směrovacími deskami
odstup podélně 1-2 m
příčně 0,6-1 m

podélná uzávěra oboustrannými
směrovacími deskami.
odstup max. 10 m.

oddělení protisměrných jízdních
pruhů podle intenzity provozu
vodící stěnou, vodícím prahem,
vodící deskou, zvýrazňující
deskou, řadou dopravních knoflíků
(odstup 0,3 - 1,0 m), fólií nebo
barvou

příčná uzávěra jednostrannými
směrovacími deskami
odstup podélně 1-2 m
příčně 0,6-1 m
výstražné světla typu 1 na každé
směrovací desce

1) *užili dopravních značek a
dopravních zařízení v případě
souběžných parkovacích
pruhů, chodníků a/nebo stezek
pro cyklisty podle schémat B/16
až B/20*

výstražné světlo typu 1
nebo značka umístěna na
fluorescenčním žlutozeleném
podkladu, v protisměru shodně

vzdálenosti v metrech

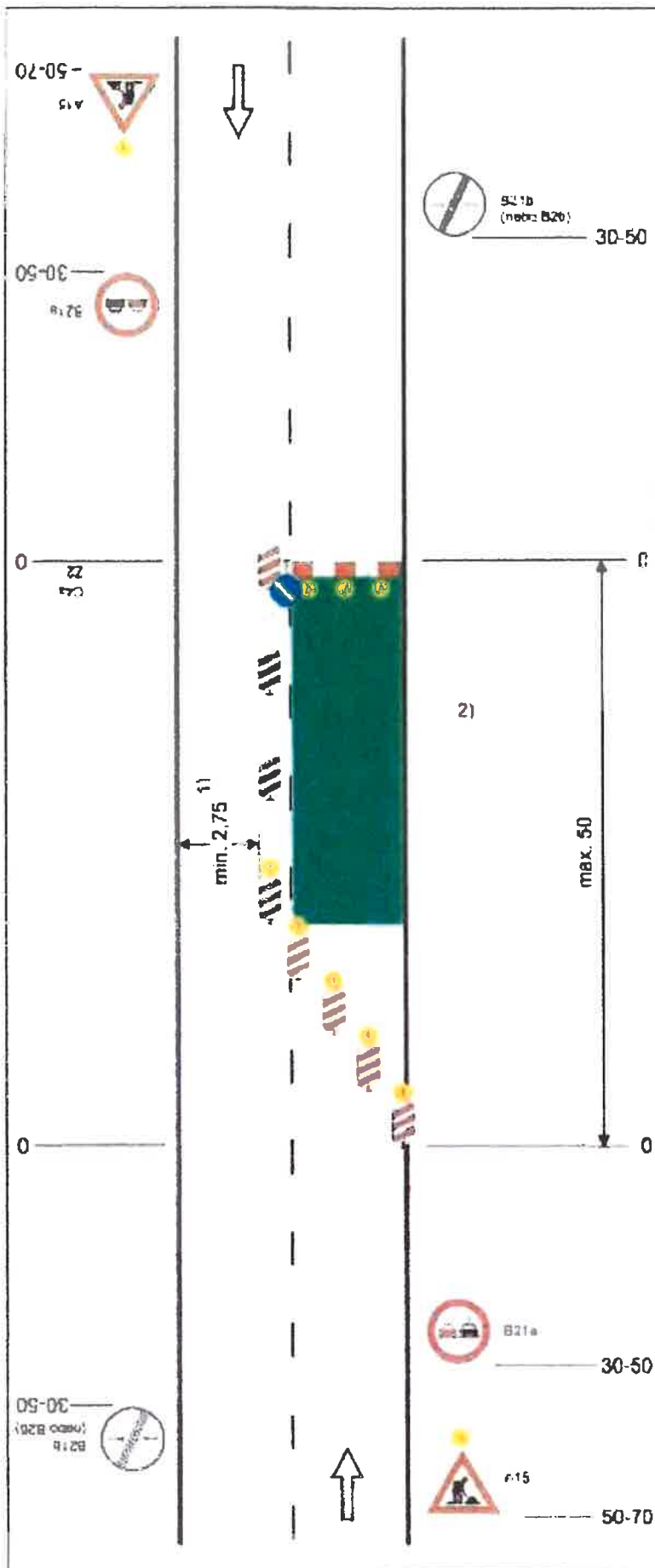


Schéma B/5.1

**Standardní pracovní místo.
Zúžení vozovky na jeden jízdní pruh.**

výstražné světlo typu 1
nebo značka umístěna na
fluorescenčním žlutozeleném
podkladu, v protisměru shodně

příčná uzávěra zábranou
minimálně 3 výstražná světla
typu 1

podélná uzávěra oboustrannými
směrovacími deskami
odstup max 10 m

příčná uzávěra jednostrannými
směrovacími deskami
odstup podélně 1-2 m
příčně 0,6-1 m
výstražná světla typu 1 na každé
směrovací desce

1) může být ve výjimečných
případech menší (viz
kep.6.1.2.)

2) užití dopravních značek a
dopravních zařízení v případě
souběžných parkovacích
pruhů, chodníků a/nebo stezek
pro cyklisty podle schémat B/16
až B/20

vzdálenosti v metrech

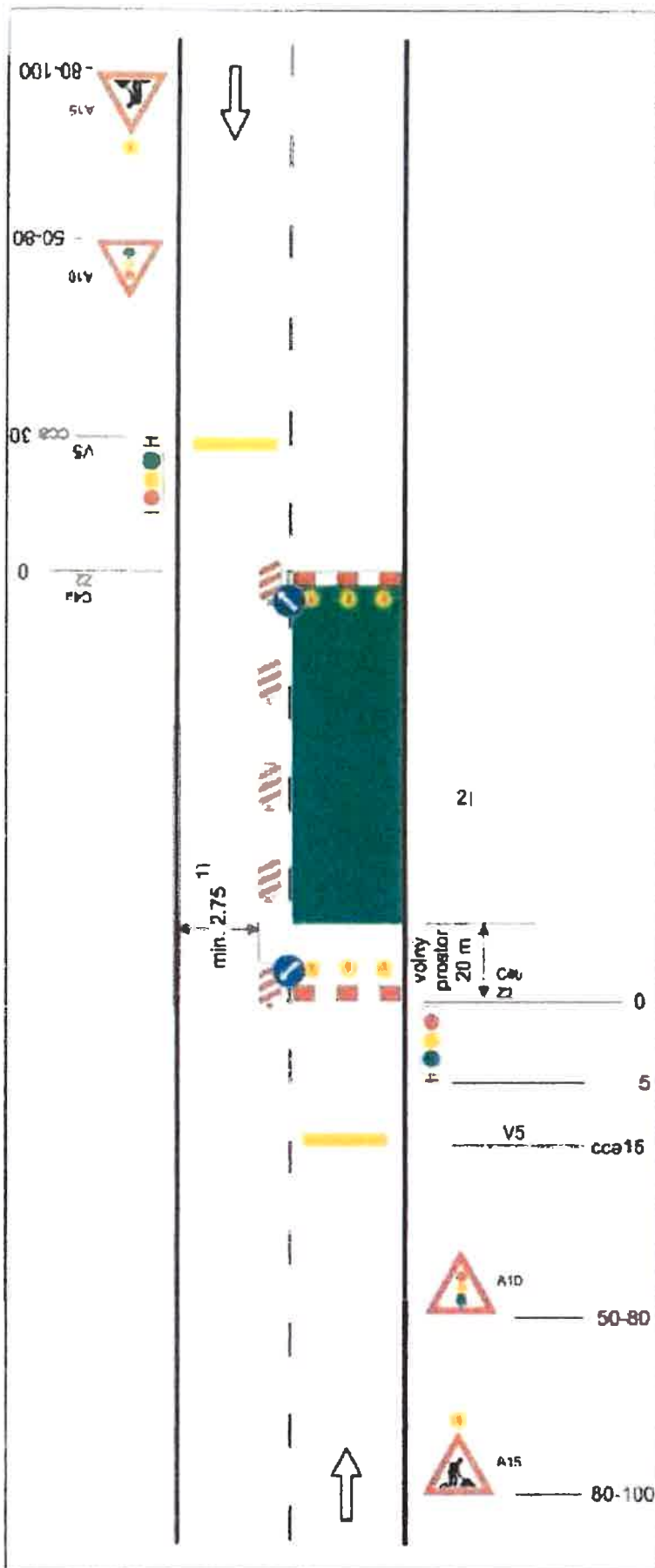


Schéma B/6

Standardní pracovní místo. Zúžení vozovky na jeden jízdní pruh. Řízení provozu světelným signalizačním zařízením.

výstražné světlo typu 1
nebo značka umístěna na fluorescenčním žlutozeleném podkladu, v protisměru shodně

příčná čára souvislá z oranžové fólie, dopravních knoflíků nebo barvy doporučena

příčná uzávěra zábranou minimálně 3 výstražná světla typu 1

podélná uzávěra oboustrannými směrovacími deskami odstup max. 10 m

příčná uzávěra zábranou minimálně 3 výstražná světla typu 1

příčná čára souvislá z oranžové fólie, značkových knoflíků nebo barvy doporučena

1) může být ve výjimečných případech menší (viz kap. 6.1.2.)

2) užití dopravních značek a dopravních zařízení v případě souběžných parkovacích pruhů, chodníků a/nebo stezek pro cyklisty podle schémat B/16 až B/20

vzdálenosti v metrech

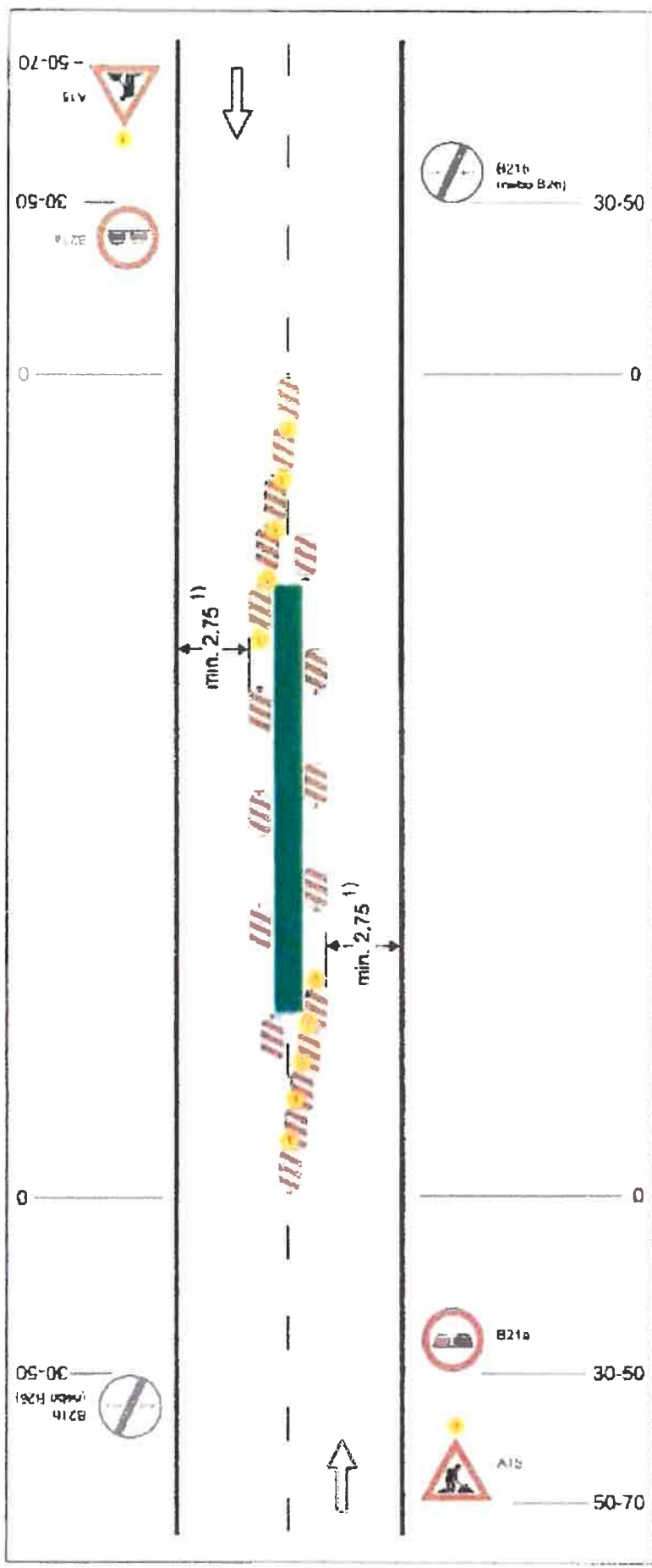


Schéma B/7

Standardní pracovní místo uprostřed vozovky.

výstražné světló typu 1
nebo značka umístěna na fluorescenčním žlutozeleném podkladu, v protisměru shodně

příčné uzávěry jednostrannými směrovacími deskami
odstup podélně 1-2 m
příčně 0,6-1 m
výstražná světlá typu 1 na každé směrovací desce

podélné uzávěry jednostrannými směrovacími deskami
odstup max. 10 m

1) mířa hýt va výjimačných případech menší (viz kap. 6.1.2.)

vzácnosť v metrech

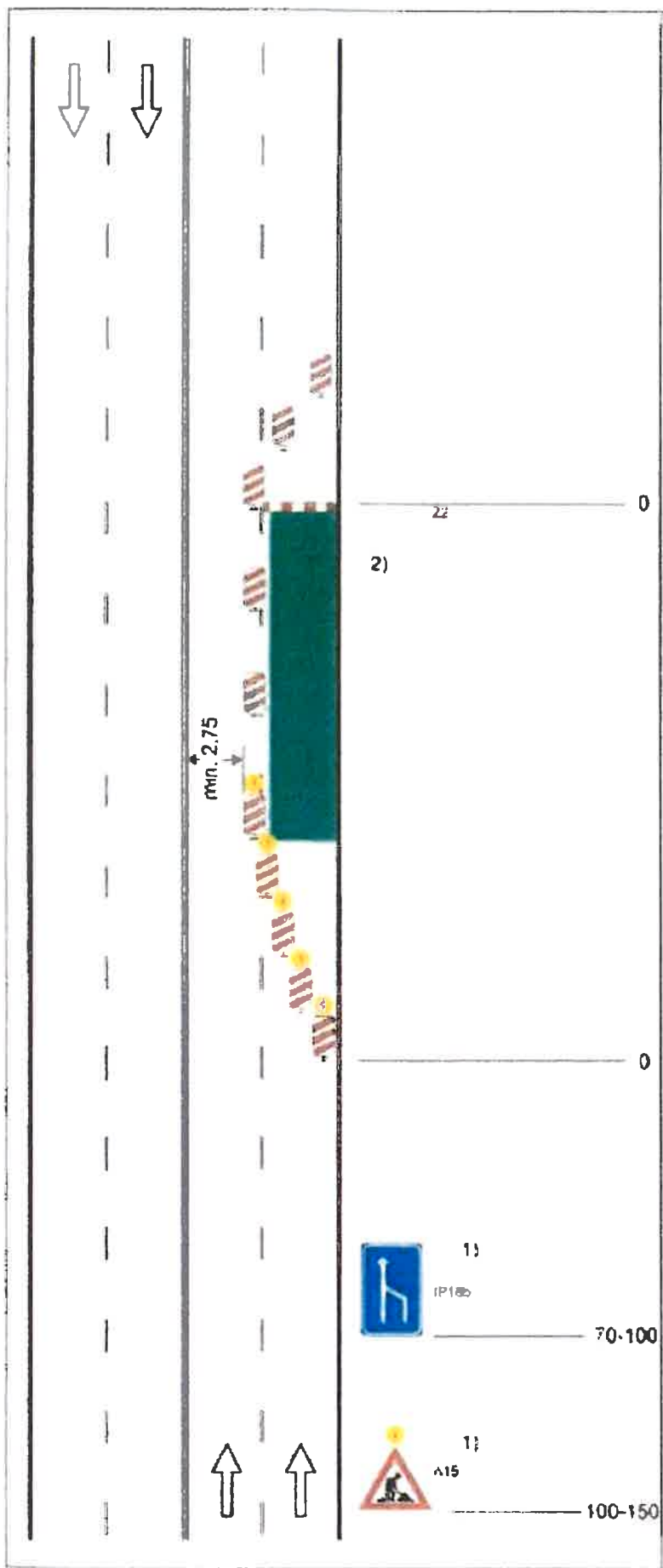


Schéma B/9

Standardní pracovní místo. Vozovka s více jízdními pruhy v jednom směru jízdy. Práce na vnějším jízdním pruhu.

příčná uzávěra zábranou

vymezení jízdního pruhu dopravními knoflíky (odstup 0,3 - 1,0 m), fólií nebo barvou doporučeno

podélná uzávěra jednostrannými směrovacími deskami
odstup max. 10 m

příčná uzávěra jednostrannými směrovacími deskami
odstup podélně 1-2 m
příčné 0,6-1 m

výstražná světla typu 1 na každé směrovací desce

1) v případě směrové rozdělení komunikace umístit po obou stranách jízdního pásu

2) užití dopravních značek a dopravních zařízení v případě souběžných parkovacích pruhů, chodníků a/nebo stezek pro cyklisty podle schémat B/16 až B/20

výstražné světlo typu 1 nebo značka umístěna na fluorescenčním žlutozeleném podkladu

vzdálenosti v metrech

