

# STRATEGICKÝ PLÁN ROZVOJE OBCE MARKVARTICE na období 2018 - 2028



*ve spolupráci s*



**srpen 2018**

# 1 OBSAH

<b>1</b>	<b>OBSAH</b> .....	<b>2</b>
<b>2</b>	<b>ÚVOD</b> .....	<b>5</b>
2.1	ÚČEL A SMYSL DOKUMENTU .....	6
2.2	VYMEZENÍ ŘEŠENÉHO ÚZEMÍ .....	6
2.3	STRUKTURA DOKUMENTU .....	6
2.4	ORGANIZAČNÍ STRUKTURA .....	7
2.4.1	ZADAVATEL .....	7
2.4.2	ZPRACOVATEL A KOORDINÁTOR PROJEKTU .....	8
2.4.3	PRACOVNÍ SKUPINY .....	8
2.5	PRŮBĚH ZPRACOVÁNÍ STRATEGICKÉHO PLÁNU ROZVOJE OBCE MARKVARTICE .....	8
<b>3</b>	<b>ANALYTICKÁ ČÁST</b> .....	<b>9</b>
3.1	CHARAKTERISTIKA OBCE .....	10
3.1.1	ZÁKLADNÍ ÚDAJE O ÚZEMÍ .....	10
3.1.2	PŘÍRODNÍ PODMÍNKY, KRAJINNÝ RÁZ A OCHRANA PŘÍRODY .....	15
3.1.3	ŽIVOTNÍ PROSTŘEDÍ A OCHRANA PŘÍRODY A KRAJINY .....	17
3.1.4	HISTORIE OBCE .....	19
3.1.5	OBYVATELSTVO .....	26
3.1.6	VZDĚLANOST .....	30
3.1.7	HOSPODÁŘSTVÍ .....	30
3.1.8	INFRASTRUKTURA .....	33
3.1.9	CESTOVNÍ RUCH .....	41
3.1.10	VYBAVENOST OBCE .....	41
3.1.11	SPRÁVA OBCE .....	44
3.2	VÝCHODISKA PRO NÁVRHOVOU ČÁST .....	45
3.2.1	VYHODNOCENÍ PŘEDCHOZÍHO PROGRAMU ROZVOJE OBCE A DALŠÍCH KONCEPČNÍCH DOKUMENTŮ .....	45
3.2.2	VYHODNOCENÍ DOTAZNÍKOVÉHO ŠETŘENÍ .....	45
3.2.3	SWOT ANALÝZA .....	54
<b>4</b>	<b>NÁVRHOVÁ ČÁST</b> .....	<b>56</b>
4.1	STRUKTURA NÁVRHOVÉ ČÁSTI .....	57
4.2	STRATEGICKÁ VIZE .....	58
4.3	ROZVOJOVÉ OBLASTI .....	59
4.3.1	PRIORITY A OPATŘENÍ STRATEGICKÉHO PLÁNU .....	60

4.4	REALIZACE STRATEGICKÉHO PLÁNU.....	72
4.4.1	ORGANIZACE REALIZACE STRATEGICKÉHO PLÁNU ROZVOJE OBCE MARKVARTICE .....	72
4.4.2	FINANCOVÁNÍ REALIZACE STRATEGICKÉHO PLÁNU ROZVOJE OBCE MARKVARTICE....	72
4.4.3	MONITOROVÁNÍ PRŮBĚHU REALIZACE STRATEGICKÉHO PLÁNU ROZVOJE OBCE MARKVARTICE .....	72
4.4.4	AKTUALIZACE STRATEGICKÉHO PLÁNU ROZVOJE OBCE MARKVARTICE.....	73
<b>5</b>	<b>PŘÍLOHY .....</b>	<b>74</b>
5.1	PŘÍLOHA Č. 1 – SEZNAM ZKRATEK.....	74
5.2	PŘÍLOHA Č. 2 - VYMEZENÍ ZÁKLADNÍCH POJMŮ .....	74

Zadavatel: Obec Markvartice

Zpracovatel  
a koordinátor: Zpracovatelský kolektiv MAS Labské skály, z.s. ve spolupráci s obcí  
Markvartice - Ing. Josef Jíra, Jiřina Bischoffiová, Mgr. Jiří Zikmund, Ing. Renata  
Jírová, pracovní skupina pro strategický plán

Datum zpracování: srpen 2018

## **SCHVALOVACÍ DOLOŽKA**

**STRATEGICKÝ PLÁN ROZVOJE OBCE MARKVARTICE NA OBDOBÍ 2018 - 2028 BYL SCHVÁLEN  
ZASTUPITELSTVEM OBCE MARKVARTICE**

**DNE: 24.1.2019**

**USNESENÍM Č. ZO 19 01 15**

## **2 ÚVOD**

## 2.1 ÚČEL A SMYSL DOKUMENTU

**Strategický plán rozvoje obce Markvartice** (dále jen „Strategický plán“) je základní plánovací (koncepční) dokument obce, který na základě podrobné analýzy území (dosavadní vývoj obce, demografický a ekonomický stav obce, slabé a silné stránky obce, aj.) formuluje představy o budoucnosti obce a definuje hlavní směry rozvoje obce v rámci stanoveného časového horizontu (do roku 2028).

Strategickým plánem rozvoje jsou pro hlavní oblasti života stanoveny cíle, priority a konkrétní opatření pro naplnění těchto cílů. Úkolem strategického plánu je zformulovat představy o budoucnosti obce, definovat a zkoordinovat společné zájmy obce, obyvatel obce a podnikatelských subjektů tak, aby bylo dosaženo celkové prosperity obce.

## 2.2 VYMEZENÍ ŘEŠENÉHO ÚZEMÍ

Řešené území je vymezeno správním územím obce Markvartice, které tvoří 1 částí obce Markvartice a 1 katastrální území (viz tabulka).

Tabulka 1 - Základní údaje o obci Markvartice

<b>kód obce (ZUJ)</b>	<b>545678</b>
<b>celkový počet obyvatel (k 31.12.2017)</b>	684 obyvatel
<b>celková rozloha řešeného území (k 31.12.2017)</b>	855,15 ha
<b>Hustota zalidnění na 1 km<sup>2</sup></b>	79 obyvatel
<b>Nadmořská výška (m n. m.)</b>	250
<b>obec s rozšířenou působností</b>	Děčín
<b>obec s pověřeným obecním úřadem</b>	Děčín
<b>katastrální území (kód katastrálního území)</b>	Markvartice u Děčína (691780)

Zdroj: Data z Veřejné databáze ČSU, RIS

## 2.3 STRUKTURA DOKUMENTU

Struktura Strategického plánu rozvoje obce Markvartice je vyjádřena v následujícím schématu:



## B. NÁVRHOVÁ (STRATEGICKÁ) ČÁST



### 2.4 ORGANIZAČNÍ STRUKTURA

Organizační struktura specifikuje role a odpovědnosti jednotlivých aktérů zapojených do procesu tvorby Strategického plánu. Organizační struktura Strategického plánu je tvořena dle následujícího schématu:



#### 2.4.1 ZADAVATEL

**Zadavatelem je obec Markvartice** reprezentovaná Zastupitelstvem obce Markvartice. Záměr zpracovat Strategický plán byl schválen na 2. zasedání Zastupitelstva obce Markvartice dne 5.3.2018 usnesením č. ZO 18 02 03.

## 2.4.2 ZPRACOVATEL A KOORDINÁTOR PROJEKTU

Zpracovatelem a koordinátorem projektu je na základě smlouvy o dílo **MAS Labské skály, z.s.** (dále jen „MAS Labské skály“). Úkolem zpracovatele a koordinátora projektu je kromě zpracování samotného dokumentu rovněž kompletní řízení celého procesu tvorby Strategického plánu. Zpracovatel a koordinátor projektu připravuje za pomoci pracovní skupiny pro strategický plán podklady pro webové stránky obce, zajišťuje informační kampaň, organizuje setkávání jednotlivých pracovních skupin, zúčastňuje se jejich jednání, zpracovává zápisy z jednání, komunikuje se všemi účastníky procesu, archivuje veškeré materiály a dokumenty, organizuje veřejná projednání Návrhu Strategického plánu, provádí kompletaci dokumentu a ve spolupráci s koordinátorem pracovní skupiny pro strategický plán podává informace o průběhu procesu tvorby Strategického plánu a předkládá vyžádané podklady Zastupitelstvu obce Markvartice.

Koordinátorem projektu je za zpracovatelský tým MAS Labské skály Ing. Renata Jírová.

## 2.4.3 PRACOVNÍ SKUPINY

Pro účely tvorby Strategického plánu byla zřízena pracovní skupina pro strategický plán z řad zastupitelů obce Markvartice a z řad zastupitelů a aktivní veřejnosti. Pracovní skupina je hlavní pracovní skupinou celého procesu a rovněž je poradní skupinou Zastupitelstva obce. Monitoruje postup realizace projektu a připomínkuje průběžné výstupy, projednává a vyjadřuje se k jednotlivým částem dokumentu, upravuje formulace, doplňuje informace, hodnotí problémy, stanovuje významnost opatření a aktivit, apod.

## 2.5 PRŮBĚH ZPRACOVÁNÍ STRATEGICKÉHO PLÁNU ROZVOJE OBCE MARKVARTICE

Tabulka 2 - Průběh klíčových aktivit projektu

Aktivity	období
Schválení pořízení Strategického plánu rozvoje obce Markvartice	5.3.2018 usnesením č. ZO 18 02 03
Terénní šetření	březen – duben 2018
Přípravná fáze – dotazníkové šetření	duben 2018
Vyhodnocení dotazníkového šetření	květen 2018
Zpracování analytické části Návrhu Strategického plánu – charakteristika obce	duben – červen 2018
Jednání pracovní skupiny	25.6.2018
Formulace závěrů a východisek pro návrhovou část	červen 2018
Tvorba návrhové (strategické) části Strategického plánu	červen – červenec 2018
Veřejné projednání návrhu Strategického plánu	13.9.2018
Termín pro podání připomínek	28.9.2018

V rámci veřejného projednání nebyla ze strany veřejnosti uplatněna žádná připomínka k Návrhu Strategického plánu.



## **3 ANALYTICKÁ ČÁST**

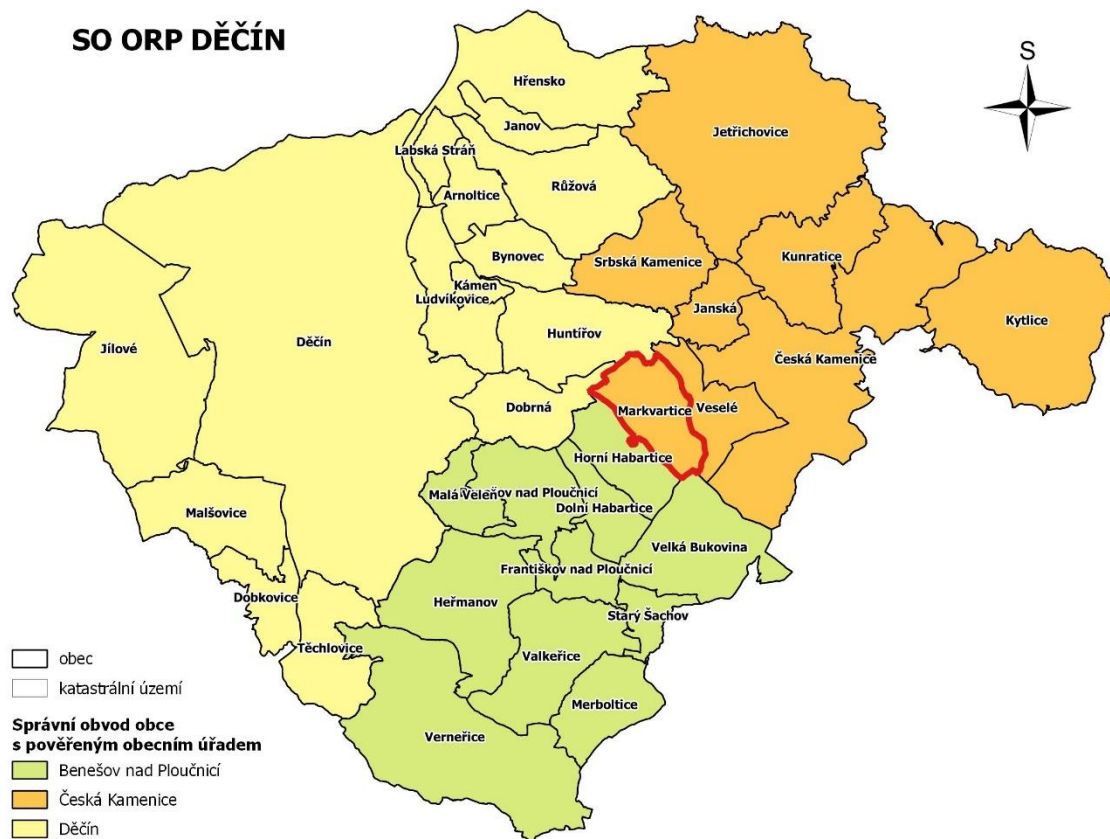
### 3.1 CHARAKTERISTIKA OBCE

#### 3.1.1 ZÁKLADNÍ ÚDAJE O ÚZEMÍ

##### 3.1.1.1 Poloha obce

Obec Markvartice se nachází na severu Ústeckého kraje v správním obvodu obce s rozšířenou působností Děčín, kde vhodně doplňuje sídelní strukturu kulturní krajiny mezi regionálním centrem Děčín a menší Českou Kamenicí.

Obrázek 1 - Správní obvod obce s rozšířenou působností Děčín



Zdroj: databáze ArcCR500

Tabulka 3 - Vymezení obce v územně-správním členění České republiky.

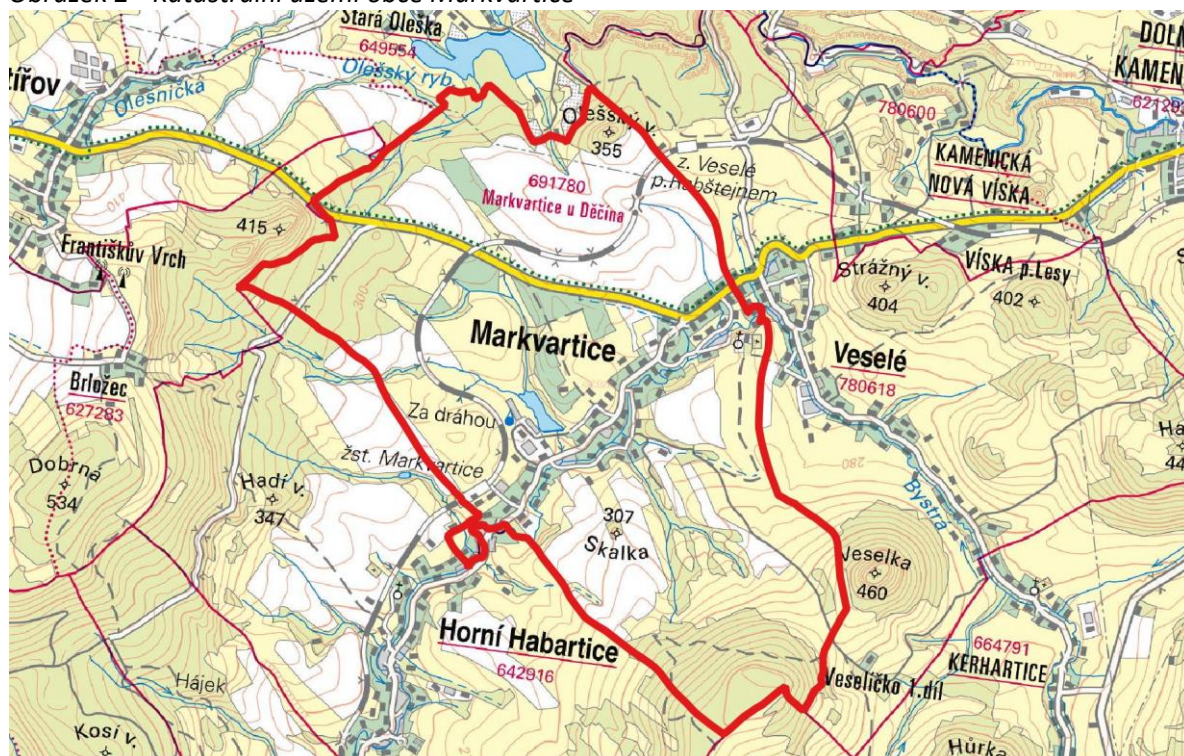
Úroveň členění	Celek
NUTS II	Severozápad
NUTS III	Ústecký kraj
LAU 1 (NUTS IV - okres)	Děčín

### Markvartice sousedí s následujícími obcemi:

- Huntířov – severní hranice (k.ú. Stará Oleška)
- Veselé – východní hranice (k.ú. Veselé)
- Velká Bukovina – jižní hranice (k.ú. Malá Bukovina)
- Horní Habartice – jihozápadní hranice (k.ú. Horní Habartice)
- Dobrná – severozápadní hranice (k.ú. Brložec)

Obec Markvartice je tvořena stejnojmennou částí obce, čemuž odpovídá i jedna sídelní jednotka s katastrálním územím Markvartic u Děčína.

Obrázek 2 - Katastrální území obce Markvartice



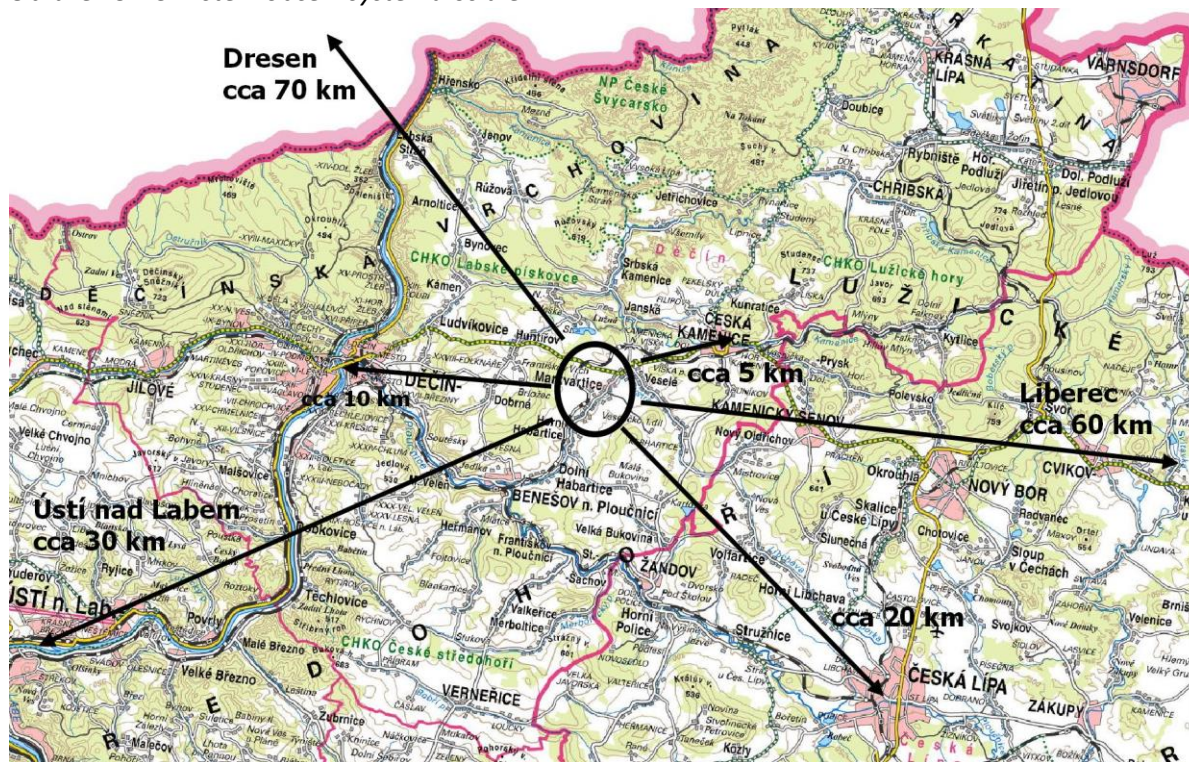
Zdroj: ČÚZK (ZM50)

#### 3.1.1.2 Postavení obce v systému osídlení

Obec Markvartice se nachází ve výhodné pozici vůči regionálním/městským centrum regionu, vzhledem k dobrému dopravnímu napojení a vybavenosti služeb, by byla chyba hodnotit tento prostor za vnitřní periferii, jako tomu někdy v této situaci bývá zvykem. Lokalita obce v sobě kombinuje genius-loci venkovského prostoru s dobrou dojížděkovou vzdáleností za službami. Primárně tuto funkci zastává silnice I. třídy I/13, která propojuje Markvartice směrem na západ se statutárním městem Děčín a ve východním směru město Česká Kamenice. Další napojení poskytuje lokální železnice 081, která se dále napojuje na železniční uzly Benešov nad Ploučnicí a Česká Lípa.



Obrázek 3 - Umístění obce v systému osídlení



Zdroj: ČÚZK (ZM200)

Urbanistická struktura obce odpovídá vesnici uličního typu, v níž jsou jednotlivé objekty soustředěny podél hlavní dopravní tepny sídla (silnici III/26223, která přechází v silnici I. třídy I/13). Historický vývoj urbanistické struktury koresponduje s geografickou polohou obce. Zvlněná krajina tradičně využívaná pro pastevní chov skotu a ovcí dala vznik individuálním objektům rodinného typu založeného na drobném selském hospodaření, stejně tak architektonický vzhled odpovídá sudetskému typu osídlení. Celková architektonicko-urbanistická hodnota sídla je dodnes v souladu s okolní krajinou Labských pískovců a Českého středohoří. Historickou architektonicko-urbanistickou hodnotu obce narušila až nová výstavba (zejména bytových domů) a zemědělských staveb z druhé poloviny 20. století. Mnohé z objektů lidové architektury slouží k chalupaření, což přispělo k záchraně původních typicky německých objektů s vysokými střechami, obloženými břidlicí a dalších dřevěných objektů. Největší dominantou (výraznou pohledovou dominantou) obce je kostel sv. Martina na severním okraji sídla.

Obrázek 4 - Výřez z mapy Stablního katastru (1843) – obec Markvartice (Zdroj: Archivní mapy ČÚZK)





Obrázek 5 - Výřez z ortofotomapy – Markvartice – obrázek nahoře z roku 1954, dole z roku 2010  
(Zdroj: <http://kontaminace.cenia.cz/>)



### 3.1.2 PŘÍRODNÍ PODMÍNKY, KRAJINNÝ RÁZ A OCHRANA PŘÍRODY

Samotné sídelní jádro obce je situováno podél vodního toku Bystrá v rozpětí 240-260 m n. m. přičemž nejnižší bod je právě koryto zmíněného toku v jižní části obce. Nejvyšším bodem v katastru obce je kótovaný vrch Vysoký les (464 m n. m.).

#### 3.1.2.1 Klimatické podmínky

Podle Quittovy klimatické klasifikace do území obce zasahují 3 klimatické regiony. Na pravém svahu údolí (jihovýchodní svah) je území hodnoceno jako teplá oblast T2, ve vyšší nadmořské výšce mírně teplý MT9. Oproti tomu jižní část katastru obce spadá v chladnější MT7.

Tabulka 4 - Vybrané klimatické ukazatele

Ukazatel	Četnost výskytu (T2)	Četnost výskytu (MT9)	Četnost výskytu (MT7)
Počet letních dnů	50 – 60	40 – 50	30 – 40
Počet dnů s průměrnou teplotou	160 – 170	140 – 160	140 – 160
Počet mrazových dnů	100 – 110	110 – 130	110 – 130
Počet ledových dnů	30 – 40	30 – 40	40 – 50
Průměrná teplota v lednu	-2 – -3	-3 – -4	-2 – -3
Průměrná teplota v dubnu	8 – 9	6 – 7	6 – 7
Průměrná teplota v červenci	18 – 19	17 – 18	16 – 17
Průměrná teplota v říjnu	7 – 9	7 – 8	7 – 8
Průměrný počet dnů se srážkami 1	90 – 100	100 – 120	100 – 120
Srážkový úhrn ve vegetačním období	350 – 400	400 – 450	400 – 450
Srážkový úhrn v zimním období	200 – 300	250 – 300	250 – 300
Počet dní se sněhovou pokrývkou	40 – 50	60 – 80	60 – 80
Počet dnů zamračených	120 – 140	120 – 150	120 – 150
Počet dnů jasných	40 – 50	40 – 50	40 – 50

Zdroj: <http://geoportal.gov.cz/web/quest/map>

#### 3.1.2.2 Geomorfologické podmínky

Obec Markvartice je situována do prostoru Markvartické kotliny (protáhlá sníženina podél toku Bystré), přičemž svahy stoupají k vrcholům patřící již do Benešovského středohoří (členitá vrchovina). Na sledovaném území nejsou registrovány žádné významné svahové nestability.

Tabulka 5 - Geomorfologické členění řešeného území, zdroj: <http://geoportal.gov.cz/web/quest/map>

systém	Hercynský
subsystém	Hercynská pohoří
provincie	Česká vysočina
soustava (subprovincie)	Krušnohorská soustava
podsoustava (oblast)	Podkrušnohorská oblast
celek	České středohoří
podcelek	Verneřické středohoří
okrsek	Markvartická kotlina
okrsek	Benešovské středohoří

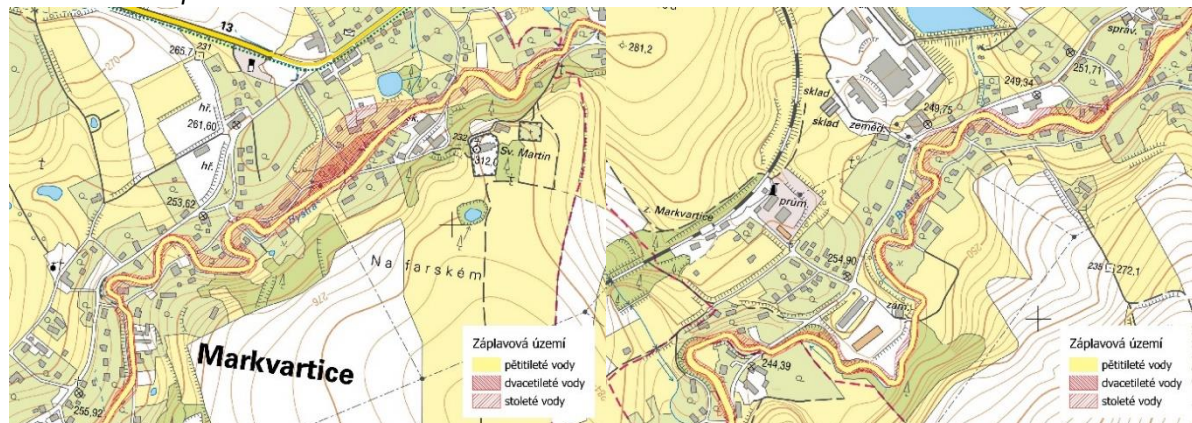


### 3.1.2.3 Hydrologické podmínky

Katastrální území obce Markvartice náleží do Povodí Dolního Labe, nejvýznamnějším vodním tokem je Bystrá pramenící u Nového Oldřichova ve výšce 518 m n. m. a ústící zprava v 182 m n. m. do řeky Ploučnice. Plocha povodí Bystré činí 52 km<sup>2</sup>, celková délka toku je 17,3 km (z toho 3,5 km na katastru obce) a průměrný roční průtok při ústí 0,41 m<sup>3</sup>/s. Největší vodní plocha je bezejmenná vodní nádrž v dolní části obce o celkové výměře 27 tis m<sup>2</sup>.

Na vodním toku Bystré byly v roce 2009 zaznamenány katastrofální povodně, které obec značně poškodily. Následující obrázky zobrazují záplavová území dle databáze DIBAVOD.

Obrázek 6 - Záplavová území



Zdroj: databáze DIBAVOD

### 3.1.2.4 Geologické podmínky

Území obce je převážně tvořeno kvartérními sedimenty, pod kterými se vyskytují horniny datované z období křídového moře. Na několika vyvýšených místech (např. již zmíněný Vysoký les) vystupují horniny terciárního vulkanismu jako je bazalt a bazaltit, případně jejich pyroklastika. V jižní části katastru jsou registrována dvě důlní díla se stářím do 19. st., v prvním systému probíhala těžba hnědého uhlí a v blízkosti Vysokého lesa spíše ojedinělá těžba Diatomitu (křemelina).

Obrázek 7 - Výřez z geologické mapy, zdroj: Česká geologická služba, <http://mapy.geology.cz>





### 3.1.3 ŽIVOTNÍ PROSTŘEDÍ A OCHRANA PŘÍRODY A KRAJINY

#### 3.1.3.1 Ochrana přírody a krajiny

Územní ochrana přírody a krajiny je zakotvena v zákoně č. 114/1992 Sb., zákon o ochraně přírody a krajiny, ve znění pozdějších předpisů (dále také „zákon o ochraně přírody a krajiny“), a jeho prováděcích vyhláškách č. 395/1992 Sb., kterou se provádějí některá ustanovení zákona České národní rady č. 114/1992 Sb., o ochraně přírody a krajiny, ve znění pozdějších předpisů a vyhlášky č. 60/2008 Sb., o plánech péče, označování a evidenci území chráněných podle zákona č. 114/1992 Sb., o ochraně přírody a krajiny, ve znění pozdějších předpisů, a o změně vyhlášky č. 395/1992 Sb., kterou se provádějí některá ustanovení zákona č. 114/1992 Sb., o ochraně přírody a krajiny, ve znění pozdějších předpisů, (vyhláška o plánech péče, označování a evidenci chráněných území), ve znění pozdějších předpisů.

Z hlediska výše uvedeného zákona a prováděcích vyhlášek se v řešeném území nacházejí následující chráněná území:

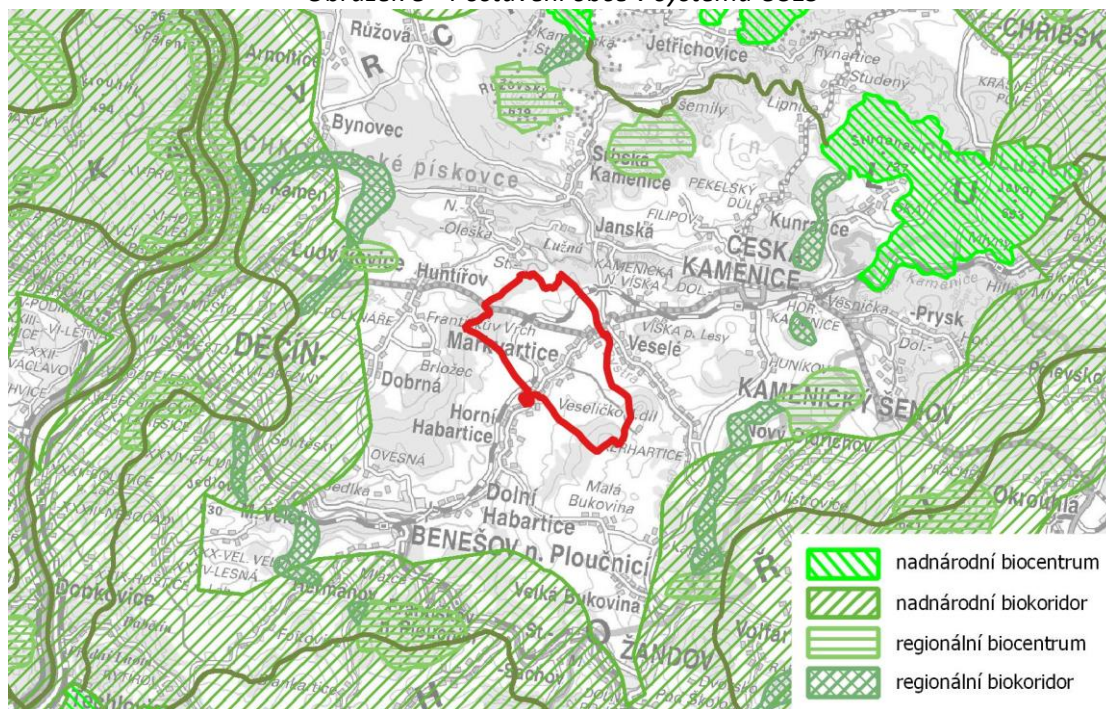
Tabulka 6 - Ochrana přírody

Druh chráněného území	název
Velkoplošná zvláště chráněná území	CHKO České středohoří, CHKO Labské pískovce
Maloplošná zvláště chráněná území	n/a
Natura 2000	Evropsky významná lokalita – Horní Kamenice Ptačí oblast Labské pískovce

Zdroj: <http://drusop.nature.cz/>

V rámci zonace VZCHÚ se většina katastru obce nachází až v IV. zóně CHKO, pouze zalesněné okraje katastru s vyšší nadmořskou výškou spadají do přísnější III. zóny CHKO. Obcí neprochází žádný z prvků nadregionálních či regionálních systému ÚSES.

Obrázek 8 - Postavení obce v systému ÚSES

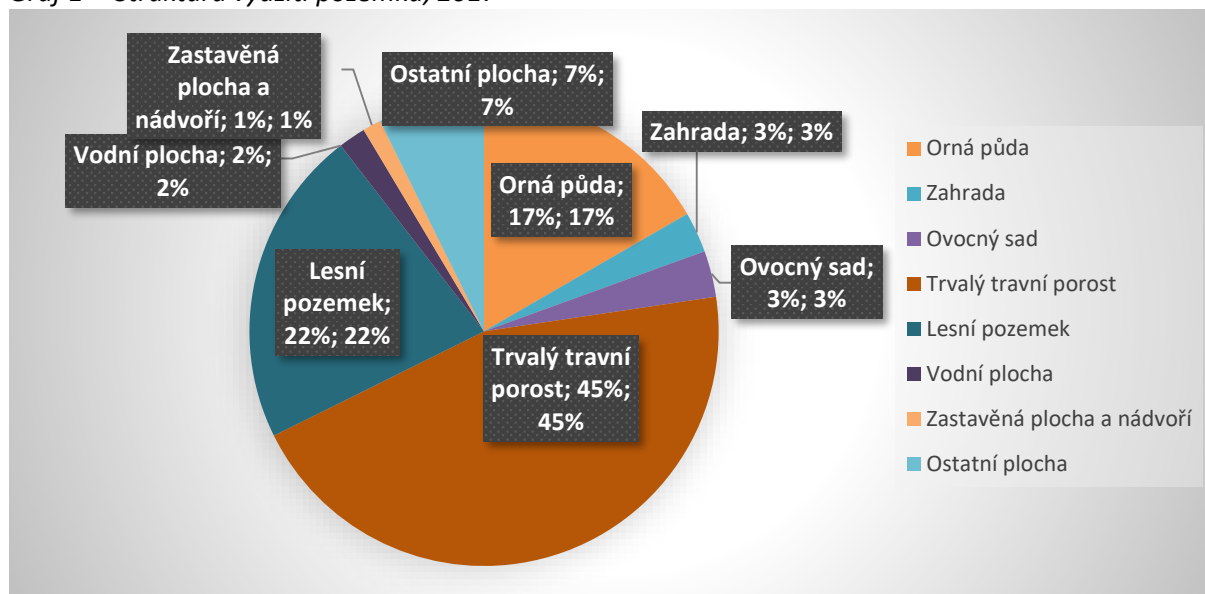


Zdroj: AOPK ČR

## 3.1.3.2 Struktura využití pozemků

Největší podíl ve způsobu využití pozemků zastupuje zemědělská půda (578,6 ha, 68 % celkové plochy), z toho se nejvíce jedná o trvalý travní porost (45 % celku), v menší míře poté orná půda (17 % celkové rozlohy obce). V kategorii nezemědělské půdy (276,4 ha, resp. 32 % celkové plochy) dominují lesní pozemky (21,2 % z celkové plochy). Za posledních 10 let došlo k značnému úbytku orné půdy a nárůstu trvalého travního porostu.

Graf 1 - Struktura využití pozemků, 2017



Zdroj: ČSÚ

Tabulka 7 - Struktura využití pozemků (ha) za posledních deset let

Markvartice	2007	2008	2009	2010	2011	2012	2013	2014	2015	2016	2017
<b>celková výměra</b>	854	854	855,2	855,2	855,2	855,2	855,4	855,4	855,2	855,2	855,2
<b>zemědělská půda</b>	601	601	602,4	602,6	602,2	602,5	602,6	603,5	578,8	578,7	578,7
<b>orná půda</b>	368	368,1	365,8	313,6	292,6	284,1	284,2	285	142,5	142,5	142,5
<b>chmelnice</b>	-	-	-	-	-	-	-	-	-	-	-
<b>vinice</b>	-	-	-	-	-	-	-	-	-	-	-
<b>zahrada</b>	23,4	23,5	23,6	23,6	23,6	23,6	23,6	23,7	23,9	23,9	23,9
<b>ovocný sad</b>	49,4	49,3	49,5	49,5	49,5	49,5	49,5	49,5	27,2	27,2	27,2
<b>trvalý travní porost</b>	160,1	160,1	163,4	215,9	236,5	245,3	245,3	245,3	385,2	385,1	385,1
<b>nezemědělská půda</b>	253,1	253,0	252,8	252,6	253,0	252,6	252,8	251,9	276,4	276,5	276,5
<b>lesní pozemek</b>	173,7	173,7	173,7	173,7	173,7	173,7	173,8	173,8	187,1	187,1	187,1
<b>vodní plocha</b>	15,5	15,5	14,8	14,8	15	14,7	14,7	14,6	16,1	16,1	16,1
<b>zastavěná plocha a nádvoří</b>	10,7	10,6	10,6	10,6	10,6	11,1	11,1	11	10,8	10,9	10,9
<b>ostatní plocha</b>	53,2	53,2	53,6	53,5	53,6	53,2	53,3	52,5	62,4	62,5	62,5

Zdroj: ČSÚ

### 3.1.3.3 Ovzduší

Poměrně kvalitní ovzduší v obci narušují v topné sezóně neekologické formy vytápění v rodinných domech. Dochází však postupně k výměně těchto zdrojů tepla za ekologičtější, neboť obec již tři roky nabízí dotaci 10 tisíc na výměnu neekologického zdroje tepla za ekologický. Po dobu této akce bylo v obci vyměněno kolem 15 kotlů.

### 3.1.4 HISTORIE OBCE

*Zdroj textu – webové stránky obce Markvartice*

#### NEJSTARŠÍ HISTORIE MARKVARTIC

K založení Markvartic, která vznikla jako jedna z lánových obcí, došlo pravděpodobně již v první polovině 13. století. Jednalo se patrně o původní osadu s německým obyvatelstvem, které se zde usídlilo v první kolonizační vlně. Zakládající obyvatelé byli lhuťními osadníky, kteří se nejprve zabývali mýcením lesů a zakládáním lesních honů. Obec je tedy jednou z nejstarších z období klučení. Indicie, které tomuto nasvědčují, jsou zejména:

- První zmínka o obci z roku 1281 (listina v drážďanském archivu) kdy patřila k panství hradu Ostrý. Už samotný název však naznačuje dřívější kolonizační aktivitu rodu Markvartů.
- Založení velkých rolnických usedlostí v okolí s podobnou datací prvních zmínek.

První část místního jména, podle něhož došlo k založení vesnice dlouholetým purkrabím a jistě též lokátorem Markvartem z Děčína („na Děčíně“), který zde tuto hodnost držel v letech 1197 – 1230 nebo méně pravděpodobně purkrabím Markvardem II., z let 1249 až 1262.

Markvartice přešly r. 1283 ke staršímu panství Scharfenstein (Ostrý), ale již o sto let později od první zmínky (jistě před rokem 1405) byly postoupeny Janem z Michalovic z větší části rytířům Blektům z Dubé, kteří si jako sídlo postavili v Dolních Markvarticích tvrz, později zvanou Červený dvůr. Doložen je rytíř Přibík Blekta z Útěchovic a členové jeho rodu patřili k poddané šlechtě Michaloviců (Markvarticů). Na počátku 15. století je doloženo několik majitelů více částí vsi (bratři ze Schönfeldu, Jan z Lutic, Hynek Berka z Dubé). Ve vsi přitom existovala i druhá tvrz, která sloužila jako panský dům. Druhá, menší část Markvartic zůstala zprvu dále součástí panství hradu Scharfenstein (doloženo 1457) a byla, poté, kdy roku 1528 dočasně přešla na Hanse Knoblocha z Varnsdorfu, spojena kolem roku 1540 se sídlem Červený dvůr (Rotehof). Třetí, horní část Markvartic, patřila od konce 14. století saskému rodu Lutticů, kteří v té době vlastnili i sousední obec Veselé.

Po Blektech měli v držení panství Červený dvůr – Markvartice, následující majitelé:

- Od roku 1490 Schönfeldové (majitelé panství Benešov a sousedních Horních Habartic). Tito majitelé roku 1568 přestavěli v renesančním slohu tvrz Rotenhof, a tím se toto sídlo získalo architektonickou dispozici renesančního zámku, kterou si drží doposud.
- V roce 1576 držel Markvartice Leutold Köbl z Geysingu.
- Od roku 1580 zde byl pánem Wolf ze Salhausenu.
- Johan z Oppendorfu vlastnil Markvartice od roku 1618.
- Salhausenové a Oppendorf měli Markvartice též jako součást benešovského panství.
- Roku 1623 získal panství převlékač kabátů, vychytralý a zpučný pán Ota Jindřich z Wartenberku (Otta Heinrich).
- V roce 1626 zde panoval Sigmund Wolkenstein- Rodenegg.
- Od roku 1631 svobodní pánové, později hrabata Thunové z Děčína.

Za Thunů panství, které od roku 1667 – 68 v důsledku spojení s tehdejšími Luttickými dílčími statky v Horních Markvarticích (Dolní Favoritenhof nebo též Rechenberghof a Hirrschhof, čili Jelení dvůr), dostalo název Velké Markvartice, a připadlo k panství Benešov. Jeho součástí zůstalo a do roku 1850, kdy bylo začleněno do pozemkového majetku Česká Kamenice.

V nejstarší k Markvarticím se vztahující listině (dokladu) z roku 1281, je jmenován Johann de „marquartic“. Tato listina je uložena v drážďanském archivu. V papežském seznamu desátků z let 1352 až 1405 je obec označena jako „Marquardi villa“ a „Margwardi villa“. V českokamenické městské knize je obec zmiňována psána jako „Markerssdorff“ a „Markerssdorf“. Českojazyčné úřední listiny (zemské desky a dvorské lenní desky) používají částečně formu „Markwarticz“, „Markwarticze“ (roky 1412, 1543, 1580, 1619) a částečně formu Marguarczdorff (roky 1457, 1460) nebo též „Marquersdorff“ v roce 1460.

### **MARKVARTICE ZA TŘICETILETÉ VÁLKY – SELSKÁ VZPOURA**

Pro poddané znamenalo období třicetileté války zvláště tvrdou zkoušku, protože šlechta přes značné ztráty na majetku nehodlala nic slevit z dosavadního způsobu života. Jeden z posledních potomků kdysi slavného rodu Vartenberků, Ota Jindřich z Vartenberka, získal v r.1621 statek Markvartice náhradou za půjčku císaři. Když se ujímal statku, slíbil svým poddaným, že je vezme v ochranu a bude jim otcem. Když mu však složili hold, dal jim hned na srozuměnou, že je koupil jako nevolníky a že jsou povinni konat pro něho práce, které jim přikáže. Čeledi ve svém dvoře vůbec neplatil mzdu, bez náhrady jim sebral dobytek, zakázal jim sbírat dříví v lese. Na podzim 1625 rozkázal svým poddaným, aby přestoupili do šesti týdnů na katolickou víru. Míru všech dřívějších příkoří dovršil zákaz slavení posvícení. Poté dostaly události rychlý spád: povstání se zúčastnili poddaní 6 vesnic (Markvartice, Huntířov, Habartice, St. a N. Oleška a Brložec). Vůdcem povstání byl huntířovský kramář Kryštof Tenner. Shromáždil poddané a navrhl jim sepsat Vartenberkovi prosebné přání, aby je ponechal při jejich víře tak dlouho, dokud okolní vesnice také nepřijmou katolickou víru. Avšak toto tajné shromáždění bylo Vartenberkovi prozrazeno a ten dal ihned zatknout 6 poddaných a uvrhl je do vězení. To popudilo ostatní tak, že se rozhodli ozbrojit se a obklíčit zámek. Nyní teprve dostal Vartenberk strach a prosil poddané, aby se odebrali domů. Ti však již zřejmě byli natolik rozezlení, že do zámku vtrhli a Otu a jeho ženu zabili. Nastalo velké vyšetřování a hlavní vůdci povstání byli popraveni.

### **HISTORICKÉ PODÍLNICKÉ STATKY A MAJETKY V MARKVARTICÍCH**

Nejvýznamnějším je Červený dvůr (Rotenhof) v nejspodnější části Markvartic se statkem. Je patrně stejně staré jako Favoritenho (Dolní Favoritenhof), který ležel v horní obci. V berní rule z roku 1654 je Červený dvůr zaznamenán jako „statek Markvartice, 1. podíl“.

Kromě statku zde existoval již v 15. století panský dům. Ten byl roku 1568 Schönfeldy rozšířen a přestavěn do podoby renesančního zámečku. Od té doby se začalo používat jméno Červený dvůr. Snad nesl červenou omítku a byl tímto označením odlišen proti „Bílému dvoru“ v sousedních Horních Habarticích. Po Bílé hoře patřil Červený dvůr posledním Vartenberkům. Roku 1625 byl v Červeném dvoře zabit vzbouřenými sedláky Ota Heinrich (Jindřich) z Vartenberka. Dolní tvrz je tedy místem zániku rodu Vartenberků.

Po převzetí rodinou Thunů od roku 1631 byly obytné budovy používány jen pro účely správy a pro personál. Bylo zde sídlo střediska panství Velké Markvartice (sídlo „purkrabího“). Ze 16. století pocházející pivovar roku 1788 zčásti vyhořel, byl však po rekonstrukci v provozu a to až do roku 1875. V Josefinské mapě z let 1781 – 82 jsou Markvartice a „Rothe Mayerhof“ (Červený dvorec) označeny zvláště. Pivovar měl v tehdejší době kapacitu 504 sudy piva ročně, což odpovídá přibližně 1230 hl, později dosáhl výstav až 2700 hl ročně. Polnosti panství byly od roku 1833 pronajímány maloročníkům a po první světové válce byly nájemcům prodány. Současně bylo až do té doby v budovách zámku provozované lesnictví přeloženo na Františkův vrch (Franzberg) u Huntířova. Dolní Favoritenhof (nebo Rechenberghof)

Jde o nejstarší rytířské sídlo a panský dvůr rodiny Lutticů v původně nerozděleném panství Freudenberg – Ober Markersdorf (Veselé – Horní Markvartice). Při dělení roku 1518 jej převzal Hans z Lutticů. Dvůr ležel na místě pozdějšího hostince „Wegschmiede“ (Kovárna), Markvartice č.p. 123. Označení „Favoriten“ skýtá domněnku, že se na počátku jednalo o sídlo „oblíbence“. Roku 1637 přešel částečný majetek s „Faberryttenhofů dědickou cestou z Lutticů na rodinu von Rechenbergů, která ho už roku 1667 prodala hraběti Thunovi. V berní rule z roku 1654 je toto sídlo označeno jako „statek



Markvartice, 2. díl“. Jelení dvůr

Toto rytířské sídlo bylo roku 1518 odštěpeno pro Zikmunda z Luttic od hlavního sídla. Statek stál na místě pozdějšího hostince „Neue Schenke“ (Nový výčep, č.p. 122), napříč pod dvorem Rechenberg. V roce 1597 přešel tento dílčí majetek dědickou cestou na rodinu Hoferovu z Lobensteinu a roku 1661 na Gottfrieda Leopolda Hirsche von Pomyschl (z Pomyšle), který jej roku 1668 prodal hraběti Thunovi. V Berní rule z roku 1654 je toto sídlo označeno jako „Statek Markvartice, 4. část“. (Jako Markvartice, 3. část byl označen v roce 1654 Freudenhöfel, který je zmiňován u obce Veselé).  
RODY MARKVARTICŮ A VARTENBERKŮ Markvartici

Páni z Vartenberka jsou odnoží jednoho z rodů české vyšší šlechty – Markvarticů. Jejich rozrodem a postavením vlastních hradů se ustavily rody pánů z Vartenberka, z Michalovic, ze Zvířetic, z Valdštejna. Vesměs to jsou šlechtické rodiny, jejichž příslušníci mnohokrát zasahovali do dějin Koruny české. V jednotlivých rodech se odráží i obliba určitých jmen, u Markvarticů především Markvart, Heřman, Závíš, Havel, Beneš, takže přiřčení osoby tohoto jména Markvartickému rodu je velmi pravděpodobné. Nicméně sestavení rodokmenu nejstarších Markvarticů je obtížné a pokusy různých historiků se různí. Jedni vychází z toho, že Markvartici jsou potomky kmenových charvátských knížat vládnoucích tehdy v severovýchodní části země, druzí zastávají stanovisko, že Markvartici získali své državy obdobně jako ostatní vytvářející se vyšší šlechta a to jako výsluhy za své služby panovníkovi. Prvním předkem Markvarticů je patrně Markvart vyskytující se jako svědek na listině Vladislava II., kterou kníže v roce 1144 obdarovává jím a jeho manželkou Gertrudou nově založený cisterciácký klášter v Plasích jako odnož hornofranckého kláštera langheimského. Tento Markvart je zřejmě totožný s královským komořím Markvartem, zmiňovaným v roce 1159. On nebo jeho bratr Beneš je asi zakladatelem dalšího cisterciáckého kláštera Hradiště na soutoku Zábrdky a Jizery (1177?) První němečtí mniši slyšeli od okolního obyvatelstva označování kláštera „gradišče“, svůj klášter nazývali „Gradis“ nebo „Gredis“. K proměně staročeského „g“ v „h“ došlo ve druhé polovině, převážně ve třetí čtvrtině 12. století a od té doby by již mniši slyšeli vyslovovat „hradiště“. Hradištský klášter se zasloužil o kolonizaci lesů a bažin pomezího hvozdu v části Ralské pahorkatiny a v horním Pojizeří.

Markvartici byli českými knížaty a později králi pověřováni vysokými státními úřady. Nejčastěji zastávali úřady purkrabí čili kastelánů panovníkových hradů, vyskytují se i v bezprostředním okolí panovníka jako komoří nebo maršálové. Vartenberkové

Synem Markvarta mladšího, syna stejnojmenného otce Markvarta z Března, byl pravděpodobně Beneš, jenž se v písemných pramenech prvně jmenuje v roce 1281 po hradu Vartenberku a bývá tudíž provozován za jeho zakladatele. Z roku 1283 je také zachována první pečeť Beneše z Vartenberka. Zakladatelem hradu i prvním nositelem predikátu „z Vartenberka“ mohl být již Benešův otec Markvart jelikož se dochovala pečeť hlásící se bez pochyby do 13. století a nesoucí opis S. MARQVARDI DE WARTENBERC a ještě s vyobrazením staršího společného markvartického erbu s kráječící lvicí. Ve 2. polovině 13. století se začaly oddělovat markvartické větve, nazývající se po svých nových hradech, začaly užívat i odlišné rodové znaky, Vartenberkové například od počátku 14. století štípený štít černo – zlatý. V průběhu generací byly državy Markvarticů rozděleny na menší celky a k nim byly postaveny i hrady – Michalovice u Ml. Boleslavi, Lemberk u Jablonného v Podještědí, Šarfštejn u Benešova. Syn Beneš zbudoval své hradní sídlo při staré cestě, spojující tyto državy, na Strážném vrchu módně tehdy přezvaném na Wartenberg, záhy počeštěným na Vartenberk nebo Vartnberk. V podhradí se pak vyvinulo městečko nazývané po svém mateřském hradu. Hrad dvoudílné dispozice v sobě dodnes skrývá zbytky hranolových věží a hradebních zdí o šířce přes dva metry. Páni z Vartenberka zastávali dědičně úřad nejvyššího číšníka českých králů, Beneš Veliký předsedal zemskému soudu, v diplomatických službách působili jeho synové Jan a Beneš. Za nepřítomnosti krále se Vartenberkové dělili se svým příbuzným a přítelem Jindřichem z Lipé o vládu v království. Pod Stráž pod Ralskem patřila tehdy i Mimoň a v roce 1371 vydal Karel IV. potvrzení práv na odedávna v Mimoně vybírané clo. Z výčtu zboží se dovídáme, co se tehdy po cestě do Žitavy a z Žitavy vozilo: byly to zvláště ryby, nasolené maso, plátno, sukno, kůže, obilí, sůl, med, vosk, koření, lůj, kramářské zboží atd.. Pod hrozbou zastavení zboží bylo kupcům zakazováno se vyhnout clu po jiné cestě. Mimoňské clo přinášelo zisky nejen

Vartenberkům, ale bylo ku prospěchu i obyvatelům městeček a vesnic na vartenberském panství, jelikož kupci byli povinni na několik dnů zde zastavit a nabídnout převážené zboží.

## **OBYVATELSTVO**

Po celou dobu existence, tedy do roku 1945, byly Markvartice osídleny německy mluvícím obyvatelstvem.

Podle sčítání obyvatel měly Markvartice roku 1833 celkem 1816 obyvatel. Nejvyššího počtu dosáhly patrně roku 1857, kdy zde žilo 2126 lidí. V roce 1890 to bylo 1976 osob a ještě v roce 1890 celkem 1760 obyvatel. Při sčítání obyvatel roku 1939 bylo v obci zaznamenáno 1266 trvale žijících občanů..

## **ŠKOLA**

Markvartická škola vznikla jistě již v 16. století ve spojení s farou. Do nynější doby nabízí nejstarší důkaz o existenci školy poznámka z roku 1713, kdy je zde zmiňován učitel. V roce 1812 byla postavena budova nové triviální školy, která slouží svému účelu dodnes. Záznamy jsou ve školních kronikách, které jsou kontinuálně vedeny od roku 1833 doposud. Školní kroniku zavedl učitel Anton Anton, který ve škole působil. Škola byla od zmíněného roku 1833 trojtřídní a patřila k ní expozitura v Kerharticích. V roce 1903 se stala školou pětitřídní a tento počet si zachovala do roku 1945. Školní obvod zahrnoval obec Veselé s výjimkou několika domů v tamější horní části. Děti z domů pod Červeným Dvorem chodily do školy v Horních Habarticích.

Po II. světové válce byla škola nejprve pětitřídní. Do měšťanské školy chodili markvartičtí žáci do Benešova nad Ploučnicí, veselské a kerhartické děti navštěvovaly školu v České Kamenici. Od padesátých let 20. století byla pro potřebu výuky devítileté školy zadaptována přilehlá budova domu č.p. 102. Později se škola stala spádovou pro žáky druhého stupně z obcí Huntířov, Stará a Nová Oleška, Dobrná, Kamenická Nová Víska a Horní Habartice.

## **FARA, MATRIKA, KOSTEL**

Fara Markvartice byla zřízena pravděpodobně současně se založením vsi ve 13. století. Průkaznou se stala zmínka v nejstarších papežských desátkových registrech. V nich je při děkanství Lípa zmínka o příslušné faře „Marquardi villa“ z roku 1352 a „Margwardi villa“ roku 1369, která je povinna platit 6 grošů pololetně, zatímco pro dalších pět prokázaných období mezi lety 1348 až 1405 obnášel desátek jen 3 groše. Téměř po jedno století byla fara luteránská, a sice možná již od roku 1530, s jistotou ale od roku 1565, kdy byly převzata pastorem Thomasem Maurerem. Rekatolizace narazila v Markvarticích na tuhý odpor, kvůli čemuž byla fara dočasně spravována z Benešova. Fara obhospodařovala podle vrchnostenského katastru z roku 1756 ornou půdu i lada.

Farní obvod, který byl v 19. století částí vikariátu Česká Kamenice, zaujímal kromě Markvartic obce Veselé, Veselíčko, Kamenická Nová Víska a Víska pod Lesy. Od roku 1788 do roku 1853 k markvar-tickému kostelu patři expoziturní kostel v Kerharticích (Gersdorf), včetně alikvotních domů v Lerchenthalu (Skřivánčí). Farářem v letech 1910 do roku 1945 byl děkan Johann Josef Moser. Matriky křtěných jsou dochovány od roku 1628 a úmrtí od roku 1647.

Farní kostel Svatého Martina je položený nad horní částí obce, na vyvýšenině dříve zvané Kirchberg. Byl vystavěn v letech 1701 – 1703 za faráře Tobiáše Richtera na místě starší církevní stavby. Na tomtéž místě stál původní kostel, o jehož podobě nejsou dostupné žádné podrobnosti. Donátoři stavby současného kostela byli tehdejší majitelé děčínského panství, kteří vlastnili trojí markvartický díl, hrabata rodu Thun-Hohenstein. Kostel vysvětil salcburský arcibiskup Johann Ernest Thun-Hohenstein v roce jeho dostavby. Základní mobiliář kostela patrně pocházel z kostela původního, postupně byl bohatě doplněn. V roce 1873 byl kostel renovován, včetně opravy fasády.

Vybavení kostela bylo barokní z první poloviny 18. století. Na poprsnici kruchty se nacházelo 24 obrazů světců, dále množství soch a liturgických předmětů. Kněžišti dominoval velký oltářní obraz Svatého Martina. Na druhé galerii kruchty byl údajně gotický vyřezávaný kříž s korpusem, dále zde byla

zajímavá socha Matky Boží s dvojitým obličejem, zarámovaná elipsovitým růžencem. Mosazný lustr byl ze 17. století. Velice pozoruhodné byly předměty, prokazatelně převzaté z bývalého evangelického kostela. Šlo o kazatelnu a kamennou křtitelnicí. Obě nesly letopočet 1579 a erb Lutticů.

Po roce 1945 byl kostel bez oprav a potřebných renovací. Na sklonku 60. let 20. století byl odvezen veškerý mobiliář. V současné době se z mobiliáře zachovaly pouze čtyři sochy evangelistů, které jsou po restaurování umístěny v obnoveném kostele sv. Petra a Pavla v obci Růžová. Relikviář s ostatky sv. Martina je uložen v kostele sv. Václava v Srbské Kamenici. Ostatní bohatá výzdoba a součásti mobiliáře byly přemístěny do několika kostelů na Slovensku (okres Nitra), bez bližšího určení jejich současného umístění. Jeden ze zvonů je ve zvonici kostela sv. Anny v Jablonci nad Nisou. Prasklina korpusu jej ale učinila nepoužitelným. Varhany byly postaveny v první třetině 18. století, po renovacích a úpravách byly v kostele do začátku 70. let 20. století. Poté byly odvezeny na Slovensko a jejich nejcennější část – původní barokní, bohatě zdobená skříň, skončila kdesi na pile. Mimo náhrobní desky Johana von Pomischl z 18. století, se tak z kostela zachovala nepoškozená pouze křtitelnice, která byla součástí výbavy již kostela předešlého. V současné době je uložena v hlavní lodi pod kruchtou kostela Narození Panny Marie v Benešově nad Ploučnicí. Z vnitřní strany jižní zdi lodi kostela se zachoval kamenný náhrobek Leopolda Hirsch von Pomyschl, který je deponován v Okresním muzeu v Děčíně. Poté, kdy byl kostel zbaven mobiliáře, byl v 70. letech 20. století uzavřen. Došlo k postupnému chátrání celého objektu. V roce 1973 byl na stavbu vydán demoliční výměr a kostel tak měl následovat osud mnoha kostelů okresu Děčín, tedy zbourání. Nedošlo k tomu, ale co nesvedl bývalý režim, dokonal zub času. Stálými průsaky neopravenou krytinou došlo k destrukci krovu, takže celá střecha se v roce 1984 propadla do lodi. Následovalo mnohaleté chátrání a přeměňování stavby v ruinu. V roce 2001 byla započata rekonstrukce celé věže, byla vyměněna báň a zpevněno zdivo. Roku 2003 započala obnova kostela, která trvá doposud. V roce 2004 byl zpevněn věnec hlavní lodi a apsidy presbiteria. Na podzim 2005 byla vynesena střecha nad lodí a poté vztyčen nový sanktusník.

Kostel samotný je barokní stavbou. Má jednodílnou obdélnou dispozici s hranolovou věží v západní stěně a sedlovou střechu. Užší obdélný presbitář má zaoblená východní nároží a patrový přístavek sakristie v severní části. Věž, která tvoří západní část fasády nese i při soudobé obnově nárožní pilastry s lizénovými rámci a je zakončena cibulovou bání s lucernou a makovicí. Západní stěna lodě navazující na vystouplou věž, je zakončena římsou s volutovými křídlovými zdmi. Špice je obnovena podle původní předlohy a jde o kovový zdobený dvojramenný patriarchální kříž. Obdobně je také řešena dispozice sanktusníku. Boční fasády jsou v současnosti bez omítky, patrná jsou pouze převýšená polokruhová okna a zbytky lizénových rámců a pilastry. Okolo kostela leží bývalý hřbitov z 18. – 20. století se zbytky kamenných zdí, ve kterých se původně nacházely výklenky zastavení Křížové cesty. Vedle kostela stávala barokní kaple sv. Kříže, ze které zbyla pouze čelní východní stěna se stopami po barokní štukové fasádě. Nedaleko kostela stával pozdně gotický sloup, na němž byla umístěna barokní socha Panny Marie bolestné. Socha také stávala na zděném pilíři před budovou místního kina. Původní sloup je povalen a přelomen, socha se zachovala bez hlavy a horních končetin. Před vyvezením na skládku stavební sutě zachránil torzo sochy občan Markvartic a umístil ji na svou zahradu u domu č.p. 368.

## ZNAK

Nejstarší znak obce je zachován z roku 1588. Jedná se o takzvaný znak mluvící. Souměrný štít nese kolo s holí, které znamenají soudní pravomoc, na nich jsou položena dvě kopí, dva kančí kly a kančí hlava. Tyto lovecké motivy se vztahují k původnímu názvu místního potoka Ebersbach (Absbach). Znak je zdoben dubovým listím.

Obec Markvartice do dnešní doby používá červený štít, v jehož horní polovině je stříbrná krácející lvice se zlatou zbrojí, stojící na dvou menších štítcích. Levou přední tlapou stojí na štítku vpravo, který je polcený stříbrně a černě a zadními tlapami na štítku polceném zlatě a černě. Lvice je rodový znak Markvarticů. Zlato-černě polcený štítek je rodový znak Vartenberků.

## OSOBNOSTI

V 18. a 19. století pocházelo z Markvartic více významných osob. Mezi jinými:

- Georg GAUTSCH (1753–1806), varhaník a basista.
- Anton GRAMS (nar. 1752) , magistr filozofie, zpěvák a houslista v Salcburku, na Strahově a ve Vratislavi
- Johann Wenzel FÜGER (polovina 18. století), činný jako sochař v širokém okruhu
- Franz KNOTHE (1847 – 1909), ředitel učitelského ústavu v Českých Budějovicích, autor slovníku „Markvartické nářečí“
- Paul, svobodný pán GAUTSCH z Frankenthurnu (1851–1918), rakouský ministr školství a ministerský předseda, důvěrník císaře Františka Josefa I, byl pravnukem v Markvarticích narozeného a v Benešově působícího bývalého ranhojiče GAUTSCHE z 18. století.
- Šlechtického stavu dosáhl rovněž syn zmíněného ranhojiče, jako c.k. Dělostřelecký kapitán.
- Hans FÜGER, sochař z počátku 18. století

Obrázek 9 - Historická fotografie kostel sv. Martina a markvartická škola perokresba - rok 1851  
zdroj: webové stránky <http://markvartice-unas.cz/>





Obrázek 10 - Historická fotografie – Markvartice před rokem 1918, zdroj: webové stránky <http://markvartice-unas.cz/>



### 3.1.4.1 Kulturně nemovité památky

V ústředním seznamu nemovitých kulturních památek České republiky jsou na území obce Markvartice zapsány objekty uvedené v tabulce níže.

Tabulka 8 - *Soupis kulturně nemovitých památek ve správním území obce Markvartice*

Název obce /části obce	Název kulturní nemovité památky	číslo rejstříku
Markvartice	kostel sv. Martina	33530/5-3836
Markvartice	Tvrz	17616/5-5029

Zdroj: Národní památkový ústav

V řešeném území se dále nacházejí objekty volně rozptýlené v krajině, které sice nepodléhají režimu památkové ochrany, ale jedná se o objekty s historickou, uměleckou či obecně kulturní hodnotou, které si zaslouží zvýšenou pozornost a mohou být nazývány památkami místního významu – boží muka, smírčí kříže, pomníky, objekty lidové architektury (hrázděné domy, podstávkové domy), apod.

### 3.1.5 OBYVATELSTVO

#### 3.1.5.1 Demografická situace

Mezi nejvýznamnější faktory ovlivňující skladbu a počet obyvatelstva patří:

- vystěhování původního německého obyvatelstva po r. 1945,
- dosídlení zcela rozdílným obyvatelstvem a dosažení jen asi 60% původního počtu,
- koncentrace hospodářství na těžební, energetický a jiný těžký průmysl po r. 1948,
- kolektivizace zemědělství po r. 1950,
- silné zatížení životního prostředí průmyslovou činností,
- hospodářská restrukturalizace po r. 1990.

#### Historický vývoj počtu obyvatel a domů

Historický vývoj počtu obyvatel a počtu domů v obci Markvartice ukazují následující tabulky.

Tabulka 9 - Vývoj počtu obyvatel na území obce Markvartice

rok	1869	1880	1890	1900	1910	1921	1930	1950	1961	1970	1980	1991	2001	2011
obyvatel	1 976	1 878	1 760	1 263	1 203	1 146	1 322	657	632	620	658	578	626	647

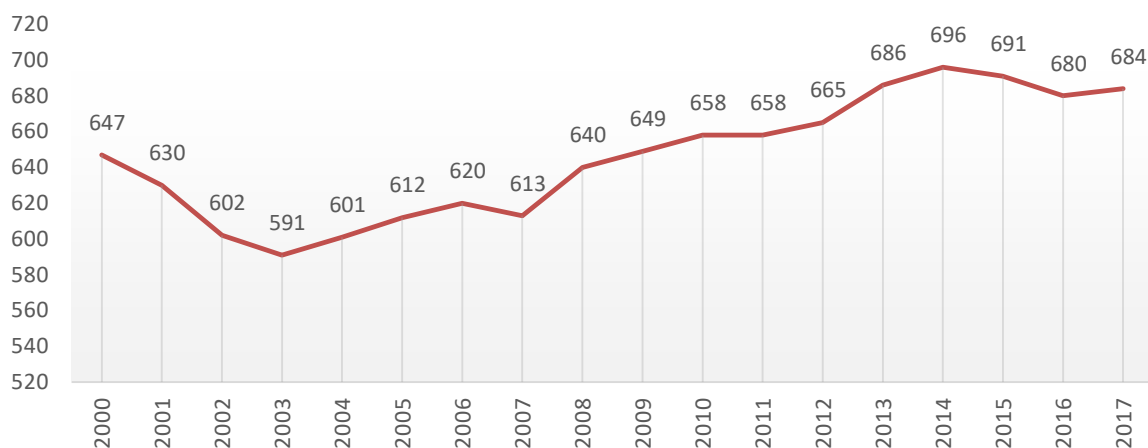
Zdroj: ČSÚ – Historický lexikon obcí České republiky 1869–2011

Tabulka 10 - Vývoj počtu domů na území obce Markvartice

rok	1869	1880	1890	1900	1910	1921	1930	1950	1961	1970	1980	1991	2001	2011
domů	331	338	336	252	243	238	255	209	147	148	146	160	163	185

Zdroj: ČSÚ – Historický lexikon obcí České republiky 1869–2011

Graf 2 - Srovnání počtu obyvatel od roku 2000



Zdroj: ČSÚ

Dle výše uvedeného grafického znázornění lze pozorovat trend pozvolného nárůstu počtu obyvatel s trvalým pobytem v obci Markvartice. Tento trend byl narušen značným propadem, který se lámal v roce 2003, kdy se počet obyvatel přiblížil k historicky nejnižšímu stavu ze Sčítání lidu, domů a bytů z roku 1991.

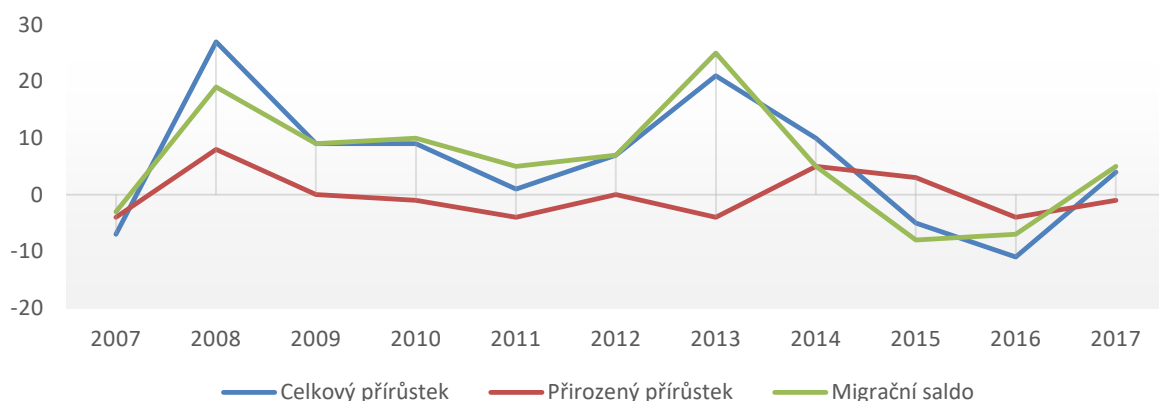
Tabulka 11 - Vývoj obyvatelstva na území obce za posledních 10 let

	2007	2008	2009	2010	2011	2012	2013	2014	2015	2016	2017
<b>Celkový přírůstek</b>	-7	+27	+9	+9	+1	+7	+21	+10	-5	-11	+4
<b>Přirozený přírůstek</b>	-4	+8	0	-1	-4	0	-4	+5	+3	-4	-1
<b>Migrační saldo</b>	-3	+19	+9	+10	+5	+7	+25	+5	-8	-7	+5

Zdroj: ČSÚ

Vzhledem k velikosti obce nebyly zaznamenány jakékoliv zásadní odchylky od normálního vývoje počtu obyvatel, jako je např. masivní migrace obyvatel, avšak v průměru na sledované období převládá kladné migrační saldo, což je pro obec jistě pozitivní.

Graf 3 - Vývoj obyvatelstva na území obce za posledních 10 let



Zdroj: ČSÚ

Tabulka 12 - Věková struktura obyvatel (v porovnání s Ústeckým krajem a ČR), 2017

	0-14	15-64	65+
<b>Markvartice (počet obyvatel)</b>	111	445	128
<b>Markvartice (%)</b>	16,26	65,06	18,71
<b>Ústecký kraj (%)</b>	15,83	64,36	19,81
<b>ČR (%)</b>	15,75	65,03	19,23

Zdroj: ČSÚ

V prvotním srovnání obce se situací v Ústeckém kraji a Česku v oblasti věkové struktury je patrný o něco vyšší podíl dětí (věk 0-14) a nižší podíl seniorů (věk 65+) než je tomu u těchto vyšších celků. Spolu s průměrným věkem žijících tyto data poukazují na relativně mladé obyvatelstvo.

Tabulka 13 - Průměrný věk žijících k 31. 12. daného roku

Markvartice	2007	2008	2009	2010	2011	2012	2013	2014	2015	2016	2017
	38,9	39	39,3	39,5	39,9	40,2	39,9	40,1	40,2	40,5	40,7

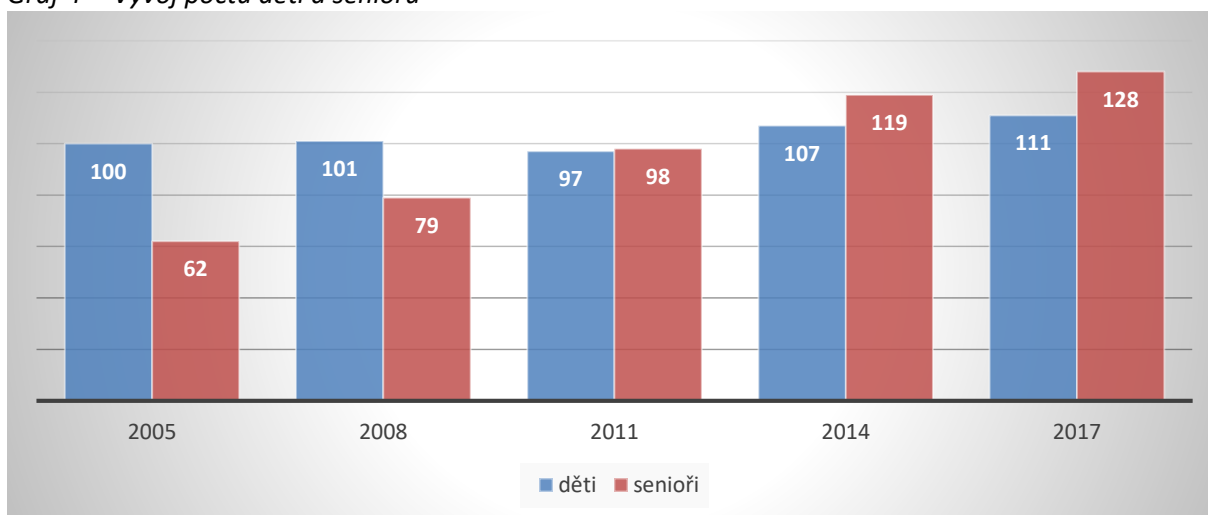
Zdroj: ČSÚ

Tabulka 14 - Počet dětí a seniorů k 31. 12. daného roku

Markvartice	2005	2008	2011	2014	2017
<b>děti</b>	100	101	97	107	111
<b>senioři</b>	62	79	98	119	128

Zdroj: ČSÚ

Graf 4 - Vývoj počtu dětí a seniorů



Zdroj: ČSÚ

Avšak při komplexním pohledu lze soudit, že v obci dochází ke stárnutí obyvatelstva. Vzhledem k současnému poměru dětí, lidí v produktivním věku a seniorů lze očekávat, že se tento jev bude i nadále zhoršovat, pokud se však tento trend nepodaří obrátit např. imigrací mladých rodin, což je problematická otázka týkající se většiny prostoru Česka.

### 3.1.6 VZDĚLANOST

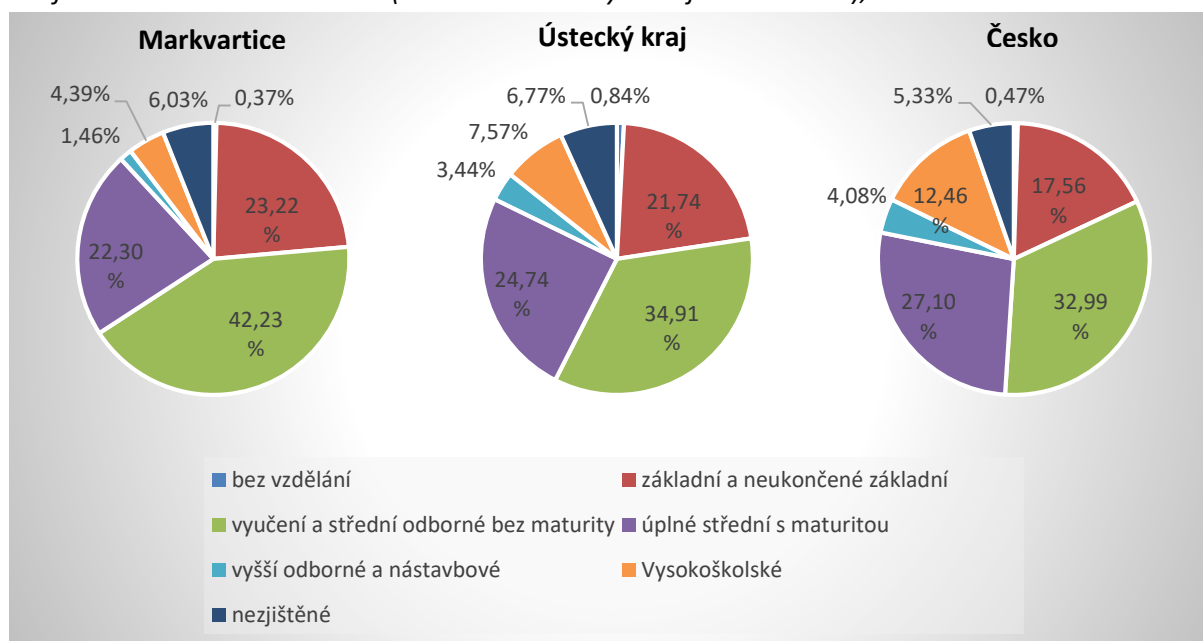
Vzdělanost obyvatelstva je důležitým faktorem podmiňujícím rozvoj celého regionu. Ovlivňuje situaci na trhu práce, kupní sílu obyvatelstva i schopnost pružně se přizpůsobovat změnám na trhu práce, což je velmi důležité v prostředí znalostní ekonomiky a zvyšujících se nároků na růst konkurenceschopnosti. Méně vzdělaná pracovní síla je obecně méně schopna reagovat na změny na trhu práce s negativním dopadem na zaměstnanost. Ve vzdělanostní struktuře obyvatel obce Markvartice jasně dominuje počet obyvatel s vyučením, nebo středním vzděláním bez maturity, následuje vyrovnaný počet obyvatel se základním vzděláním a úplným středním. Jedná se tedy o běžnou vzdělanostní strukturu na českém venkově.

Tabulka 15 - Vzdělanostní struktura, 2011

nejvyšší dosažené vzdělání	bez vzdělání	základní a neukončené základní	vyučení a střední odborné bez maturity	úplné střední s maturitou	vyšší odborné a nástavbové	Vysokoškolské	nezjištěné
počet obyvatel	2	127	231	122	8	24	33

Zdroj: ČSÚ (SLDB 2011)

Graf 5 - Vzdělanostní struktura (srovnání s Ústeckým krajem a Českem), 2011



Zdroj: ČSÚ (SLDB 2011)

### 3.1.7 HOSPODÁŘSTVÍ

#### 3.1.7.1 Podnikatelské subjekty

V Markvarticích k 31. 12. 2017 bylo evidováno celkem 160 podnikatelských subjektů, z toho mají největší podíl drobní živnostníci a pouze několik větších subjektů. Vzhledem k malému počtu obyvatel vnitřní trh práce nedokáže pokrýt pracovní poptávku. Následující tabulky ukazují strukturu podnikatelských subjektů. Tabulka 20 ukazuje převahu vyjížděky do jiné obce okresu Děčín.

Tabulka 16 - Podnikatelské subjekty dle převažující činnosti, 2017

činnost	Zemědělství, lesnictví, rybolov	Průmysl	Stavebnictví	Doprava a spoje	Prodej, opravy motor. vozidel; pohostinství	Ostatní obchodní služby	Verejná správa	Školství a zdravotnictví	Ostatní veřej., sociál. a osobní služby
počet	16	20	35	1	35	19	2	3	11

Zdroj: ČSÚ

Tabulka 17 - Podnikatelské subjekty dle počtu zaměstnanců, 2017

Markvartice	Počet firem dle počtu zaměstnanců								
	0	1 - 5	6 - 9	10 - 19	20 - 24	25 - 49	50- 100	nad 100	neuvedeno
	49	5	1	1	0	1	0	0	92

Zdroj: ČSÚ

Tabulka 18 - Vyjíždka za prací, 2011

Markvartice	Počet obyvatel s obvyklým pobytem vyjíždějící do zaměstnání					
	celkem	z toho				
		v rámci obce	do jiné obce okresu	do jiného okresu kraje	do jiného kraje	do zahraničí
	124	8	81	9	24	2

Zdroj: ČSÚ (SLDB 2011)

### 3.1.7.2 Trh práce

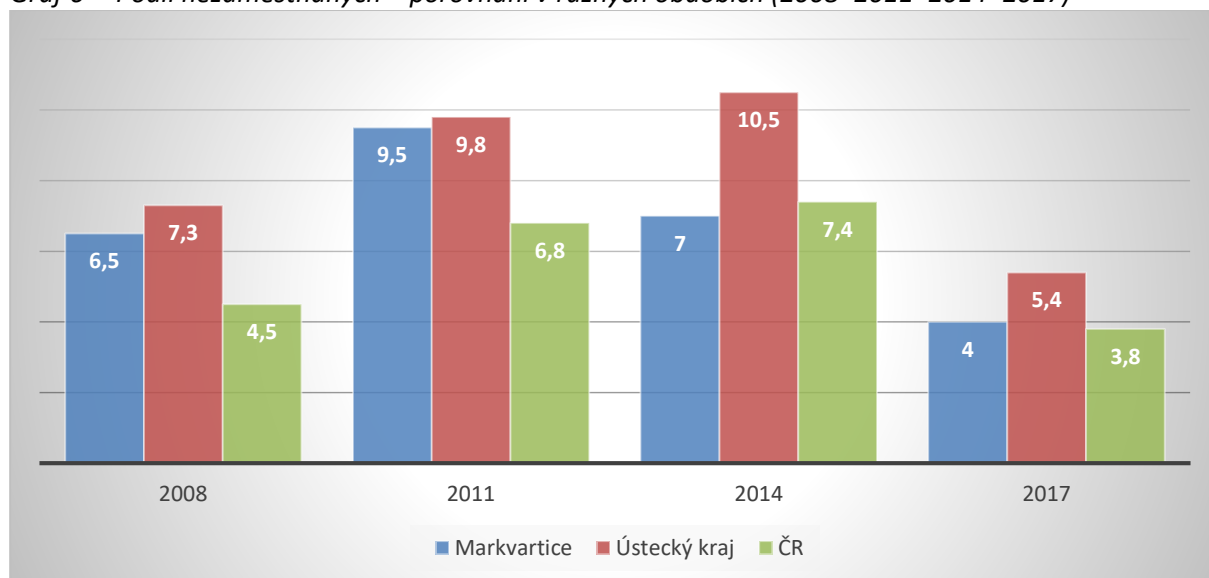
Ústecký kraj patří k regionům s nejvyšší podílem nezaměstnaných v ČR. V rámci Ústeckého kraje má v současné době nejvyšší nezaměstnanost okres Ústí nad Labem, Most a okres Děčín. Vzhledem k malé populační základně obce Markvartice, je sledování trendu nezaměstnanosti značně problematické. Ve srovnání s vyššími celky se ukazuje, že obec v tomto ohledu vykazuje nižší hodnoty, než je tomu u průměru kraje.

Tabulka 19 - Podíl nezaměstnaných – porovnání 2008–2011–2014–2017

území	Podíl nezam. - 31.12.2008		Podíl nezam. - 31.12.2011		Podíl nezam. - 31.12.2014		Podíl nezam. - 31.12.2017	
	Uchazeči celkem	PN (%)	Uchazeči celkem	PN (%)	Uchazeči celkem	PN (%)	Uchazeči celkem	PN (%)
Markvartice	30	6,5	44	9,5	36	7,0	20	4,0
Ústecký kraj	43 801	7,3	56 550	9,8	59 123	10,5	31 522	5,4
ČR	335 025	4,5	491 958	6,8	525 975	7,4	280 620	3,8

Zdroj: ČSÚ

Graf 6 - Podíl nezaměstnaných – porovnání v různých obdobích (2008–2011–2014–2017)



Zdroj: ČSÚ

Tabulka 20 - Počet obyvatel dle postavení v zaměstnání, 2011

postavení osoby v zaměstnání	počet
zaměstnanci	189
zaměstnavatelé	5
osoby pracující na vlastní účet	33
členové produkčních družstev	-
pomáhající rodinní příslušníci	3

Zdroj: ČSÚ (SLDB 2011)

### 3.1.7.3 Sociální situace v obci

#### Národnostní menšiny v obci

Dle nejaktuálnějších dat z MVČR bylo v Markvarticích k 1.1.2018 evidováno 2 cizinci s trvalým pobytem.

Tabulka 21 - Počet cizinců žijících na území obce k 1. 1. 2018

počet cizinců	Muži	Ženy	Přechodný pobyt	Trvalý pobyt
Markvartice	1	1	0	2

Zdroj: MVCR (data k 1.1.2018)

#### Sociálně vyloučené lokality, sociálně slabé skupiny obyvatel

Na území obce se nenachází žádná sociálně vyloučená lokalita.

### 3.1.7.4 Kulturní a společenské dění v obci

O kulturní a společenské dění v obci se starají zejména místní spolky a kluby, případně škola ve spolupráci s obcí. V obci jsou založeny spolky a kluby TJ SK Markvartice, Občanský spolek Triangl Markvartice, z.s., Český Svaz žen, z.s. Markvartice, SDH Markvartice a Myslivecký spolek Markvartice



## Významné akce pořádané v obci

Pořádané akce jsou orientovány na všechny věkové kategorie, od dětí po seniory. Kulturní činnost a práce s ní spojená je dobrovolná.

Mezi tradiční akce pořádané v obci patří zejména:

- Martinská zábava
- Šibřinky s odpolední akcí pro děti – Maškarní karneval
- ples sportovců
- Masopustní veselice
- vítání občánků
- čarodějnice
- dětský den
- setkání s jubilanty
- Čertovská rej
- zájezdy do pražských divadel a kulturními památkami
- Slunovrat
- a další nárazové akce

Pro kulturní a společenské dění se stala významným milníkem rekonstrukce kostela sv. Martina, který byl v září roku 2017 znovu vysvěcen.

## Způsoby informování občanů

K informování obyvatel v obci dochází zejména prostřednictvím webových stránek obce: <http://www.markvartice.cz/>, prostřednictvím mobilního rozhlasu a skrze zpravodaj obce (Markvartický zpravodaj), případně roznášením letáků do schránek občanů obce. Markvartický zpravodaj je vydáván od roku 1999 a od poloviny roku 2006 je k dispozici i v elektronické podobě.

### 3.1.8 INFRASTRUKTURA

#### 3.1.8.1 Technická infrastruktura

*Zdroj textu: Plán rozvoje vodovodů a kanalizací Ústeckého kraje (aktualizace 2017), Územně analytické podklady ORP Děčín (únor 2018)*

#### Zásobování vodou

Markvartice jsou zásobovány skupinovým vodovodem Veselé – Markvartice. Do spotřebiště je voda přiváděna ze tří zdrojů, dva místní zdroje a přivaděč z obce Veselé. Obec je hlavně zásobena ze dvou pramenních jímek, odkud je voda svedena do VDJ 50 m<sup>3</sup> - Nad OÚ a dále potrubím LT 60 do obce. Voda z VDJ 50 m<sup>3</sup> – horní pásmo vede z obce Veselé a přes vodoměrnou předávací šachtu do Markvartic (kupovaná voda). Na území obce se nachází další prameniště s VDJ 15 m<sup>3</sup> U Steklého, které je v současné době mimo provoz.

Vodovodní síť je většinou z LT 40, 60 mm, cca 30 % sítě je nové z PE 90 mm. Z tohoto vodovodního systému je zásobeno 80% obyvatel. Majitelem vodovodu je Severočeská vodárenská společnost, a.s. a provozují Severočeské vodovody a kanalizace, a.s. Pro část obce u nádraží je voda dodávána do sítě z věžového vodojemu 200 m<sup>3</sup> firmy ZEVOS a.s. Markvartice – 17% obyvatel. Tento vodovod je v majetku fy ZEVOS, provozovatelem jsou Severočeské vodovody a kanalizace, a.s.

V roce 2019 by měla být dokončena rekonstrukce pátevního vodovodního řadu, který zajišťuje SVS, a.s. V současné době se však obec potýká s častým nedostatkem vody, a tak je problematické připojení nových objektů na tento vodovodní řad.

### **Odvádění a čištění odpadních vod**

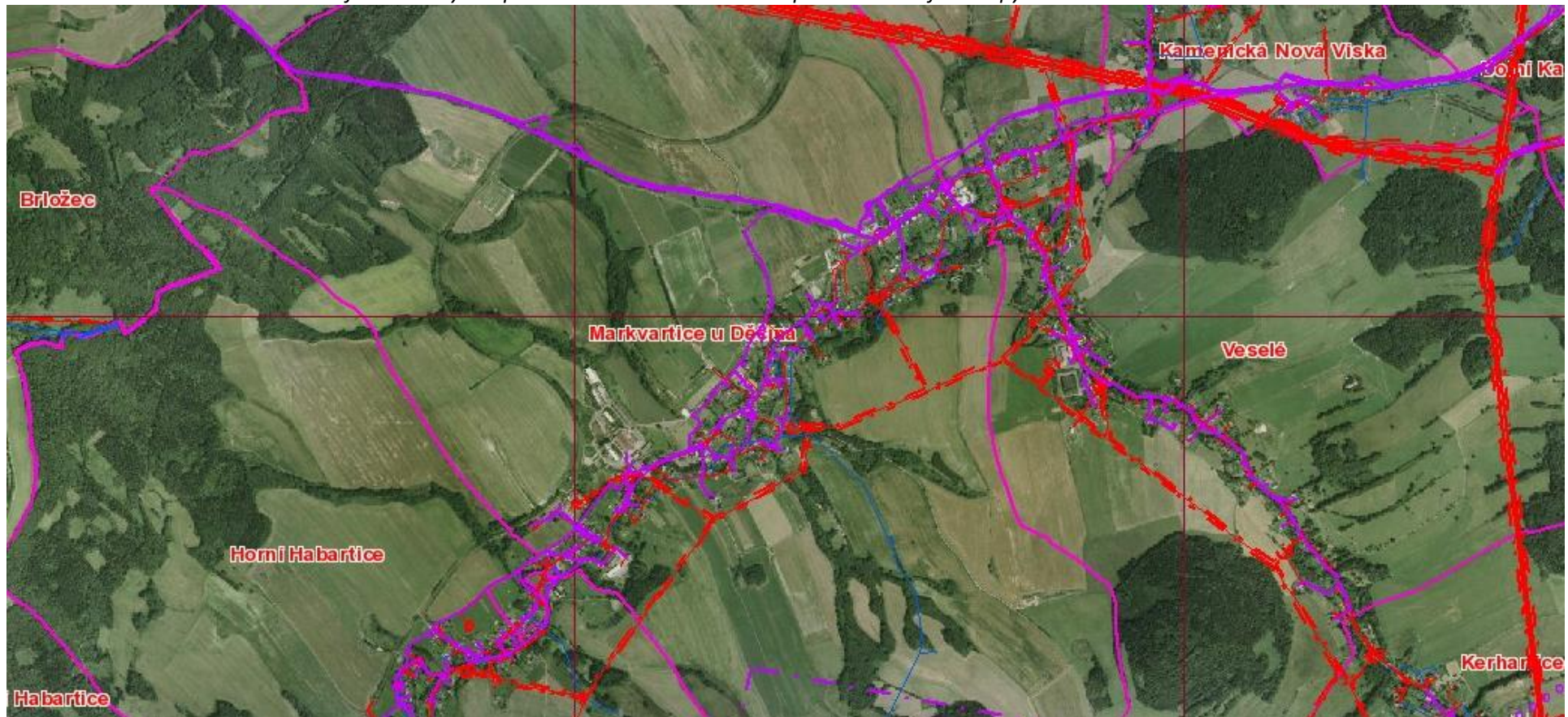
V Markvarticích je vybudována jednotná kanalizační síť zakončená ČOV ZEVOS a.s. (DC 25 A – 140 EO). Na tuto kanalizaci je napojeno 14% obyvatel. Dále je v obci vybudována dešťová kanalizace DN 300 v délce 284 m se zaústěním do jednotné kanalizační stoky. Splaškové vody jsou odváděny do bezodtokových jímek s vyvážením na ČOV Česká Kamenice (6 km) – napojeno 13% obyvatel, do dvou domovních mikročistíren s přepadem do vodoteče je napojeno 10% obyvatel a do septiků s přepadem do vodoteče – 63% obyvatel. Část dešťových vod je odváděna pomocí příkopů, struh a propustků do povrchových vod nebo jsou vsakovány do terénu, část je odváděna dešťovou kanalizací podél silnice I. tř. – ve správě SÚS Děčín (91%). Tato kanalizace je z dvacátých let minulého století. Provozovatelem i vlastníkem ČOV je ZEVOS a.s.

Dešťová kanalizace je v majetku a správě obce Markvartice.

### **Elektrická energie**

Markvartice jsou zásobeny elektrickou energií prostřednictvím podzemního vedení 35 kV, které rozvádí elektrickou energii do 4 trafostanic – Panelárna JZD, JZD, U pískovny, U školy. Veškerá veřejná distribuční síť je v majetku Severočeské energetiky, a.s. V obci nejsou pociťovány nedostatky této distribuční sítě. Vedení nízkého napětí je vrchní.

OBRÁZEK 11 - Vedení technické infrastruktury ve správním území Markvartic na podkladu ortofotomapy



Zdroj: Územně analytické podklady ORP Děčín,  
[http://77.95.47.242/tms/mudecin\\_uap\\_is/index.php?client\\_type=map\\_resize&strange\\_opener=0&Project=TMS\\_MUDEGIN\\_UAP\\_IS&client\\_lang=cz\\_win&interface=tmv&Theme=clear\\_sel](http://77.95.47.242/tms/mudecin_uap_is/index.php?client_type=map_resize&strange_opener=0&Project=TMS_MUDEGIN_UAP_IS&client_lang=cz_win&interface=tmv&Theme=clear_sel)

#### Vysvětlivky:

barva a druh čáry	Druh technické infrastruktury
Fialová čára	telekomunikační vedení
Červená čára	elektrické vedení
Modrá čára	vodovodní řad

#### Zásobování plynem

Markvartice nejsou v současné době plynofikovány.

#### Nakládání s odpady

Odstraňování odpadů zajišťuje obec prostřednictvím firmy AVE odvozem na řízenou skládku EKO Volfartice. V obci jsou k těmto účelům instalovány sběrné nádoby pro komunální odpad a kontejnery pro separovaný odpad (plasty – nádoby + plastové pytle, sklo, papír). Odpad je obvykle vyvážen následujícím způsobem, případně dle potřeby:

- 1x za týden komunální odpad
- 1x za 14 dnů separovaný odpad (případně dle naplnění)
- 2x ročně nebezpečný odpad
- dle potřeby objemný odpad.

Občané mají k dispozici odvoz objemného a nebezpečného odpadu do sběrného dvora obce každou sobotu (v místě bývalého JZD).

#### Veřejné osvětlení

Pokrytí zastavěného území obce veřejným osvětlením je dostačující. V letech 2008 – 2010 došlo ve spolupráci s firmou ČEZ k pokládce rozvodu nízkého napětí, přičemž došlo ke kompletnímu uložení rozvodu veřejného osvětlení, včetně instalace nových lamp pouličního osvětlení. V budoucnu se tedy počítá spíše s doplňováním veřejného osvětlení například v místech nové zástavby, případně bude docházet k obměně.

#### Vytápění

Vzhledem k tomu, že obec není plynofikovaná, je vytápění v obci řešeno převážně lokálními zdroji vytápění, zejména však vytápěním tuhými palivy, případně elektrickou. S ohledem na ochranu ovzduší v topné sezóně začala obec na výměnu těchto neekologických zdrojů vytápění za ekologičtější přispívat občanům obce částkou 10 tis.

#### Metropolitní síť

Obec má k dispozici tzv. metropolitní síť, která zajišťuje připojení domácností k internetu optickým kabelem (150,-Kč/připojení). Metropolitní síť není v ideálním stavu a dochází tak k její postupné rekonstrukci, která však vyžaduje poměrně značné množství finančních prostředků. Do budoucna se počítá s využitím metropolitní sítě i pro televizi a rozhlas.

### 3.1.8.2 Dopravní infrastruktura

#### Silniční doprava

Správním územím Markvartic prochází jediný páteřní tah – silnice I.třídy I/13, která má z přepravního hlediska pro obec zásadní význam, neboť zajišťuje rychlé spojení s blízkým Děčínem a potažmo s krajským městem Ústí nad Labem. Páteřní komunikací obce je pak silnice III.třídy III/26223.



Obrázek 12 - Silnice procházející obcí Markvartice s vyznačením jejich číselného označení



Zdroj: ŘSD geoportál <https://geoportal.rsd.cz/webappbuilder/apps/7/>

Kromě silnic I a III. třídy zajišťují dopravní obsluhu území rovněž místní a účelové komunikace různých délek a parametrů. Na tyto místní komunikace navazuje velké množství dalších nevýrazně vymezených cest, vedoucích buď k soliterně umístěným domům, nebo cesty do volné krajiny.

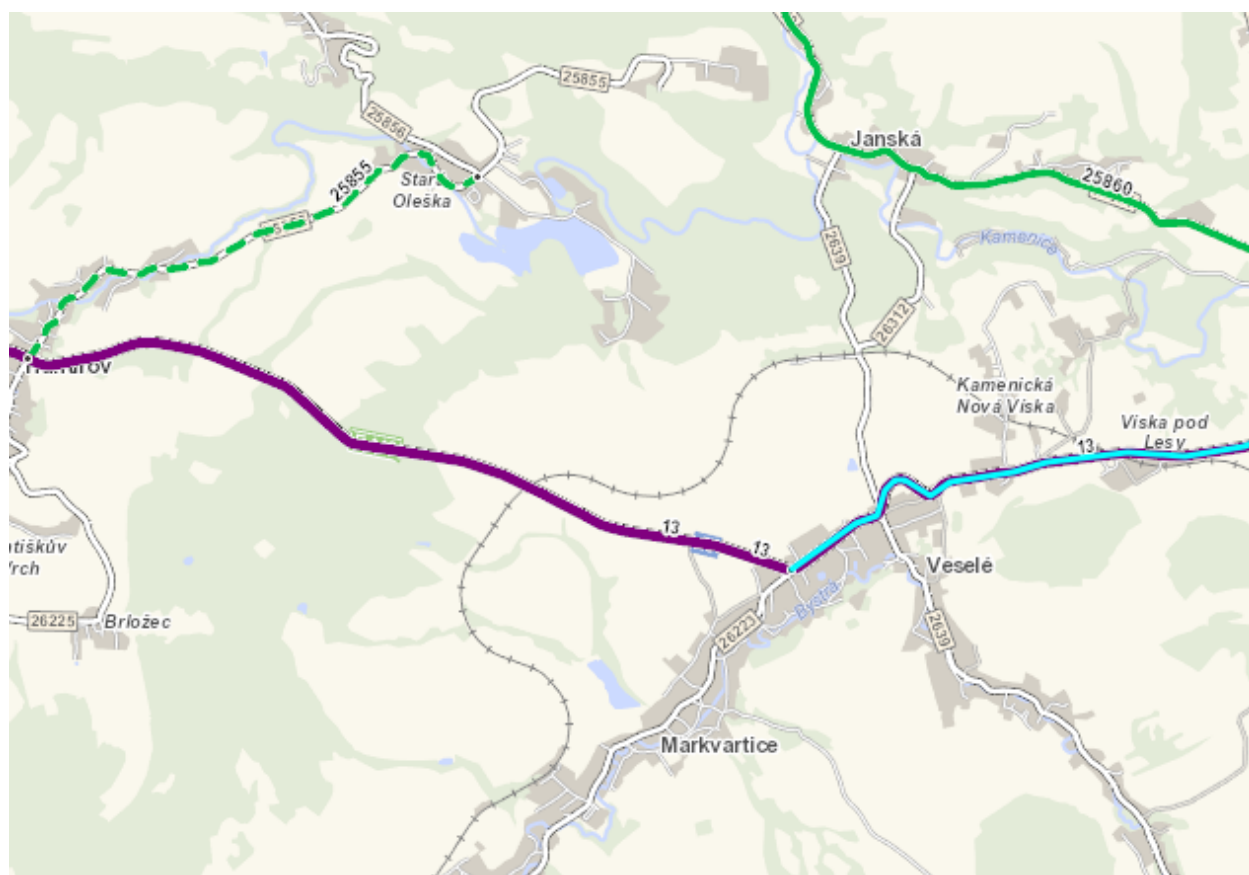
#### Stavebně technický stav komunikací

V roce 2011 – 2012 provedla obec Markvartice opravu části místních komunikací a mostů přes říčku Bystrá, které zdevastovaly povodně v letech 2009 - 2010. Většina prostředků poskytlo Ministerstvo pro místní rozvoj z prostředků určených na likvidaci povodňových škod, obec se podílela částkou 10% z celkové dotace. I přes opravu části místních komunikací, trpí některé komunikace lokálními závadami, zejména nekvalitním povrchem. Nejhorší situace je na komunikaci směrem na Veselíčko a Starou Olešku.

#### **Intenzity dopravy**

Sčítání dopravy je cyklicky prováděno Ředitelstvím silnic a dálnic ČR (dále též jen „ŘSD ČR“) pravidelně jednou za pět let. Zahrnuje dálnice, všechny silnice I. a II. třídy a vybrané úseky silnic III. třídy a místních komunikací. Na obrázku níže jsou vyznačeny měřené úseky na intenzitu dopravy – fialový a modrý úsek na silnici I.třídy I/13. Na ostatních úsecích měření intenzity dopravy neprobíhá. Výsledky měření jsou zachyceny v tabulkách níže.

Obrázek 13 - Intenzita dopravy na hlavních dopravních tazích v Markvarticích



Zdroj: ŘSD, <http://scitani2016.rsd.cz/pages/map/default.aspx>

Tabulka 22 - sčítací úsek 4 – 3110 (označen fialovou barvou)

Roční průměr denních intenzit dopravy		LN	SN	SNP	TN	TNP	NSN	A	AK	TR	TRP	TV	O	M	SV			
RPDI - všechny dny	voz/den	680	199	44	75	33	253	55	4	3	3	1 349	6 347	84	7 780			
		LN	SN	SNP	TN	TNP	NSN	A	AK	TR	TRP	TV	O	M	SV			
RPDI - pracovní den (Po-Pá)	voz/den	856	251	56	94	42	323	64	5	4	4	1 699	6 594	78	8 371			
RPDI - volné dny (mimo svátky)	voz/den	240	70	14	26	10	78	33	1	1	1	474	5 731	98	6 303			
<b>Hodinová intenzita dopravy</b>													TV	SV				
Padesátirázová intenzita dopravy	voz/h												176	736				
Špičková hodinová intenzita dopravy	voz/h												165	729				
<b>Těžká nákladní vozidla - TNV</b>													TNV					
Hodnota TNV	voz/den												1 113					
<b>Intenzita dopravy pro hlukové a emisní výpočty</b>													OA	NA	NS	Celkem		
Roční průměr intenzit, den (06-18)	voz/den												4 905	796	215	5 916		
Roční průměr intenzit, večer (18-22)	voz/den												1 048	107	53	1 208		
Roční průměr intenzit, noc (22-06)	voz/den												478	116	62	656		
<b>Emise</b>													OA	LNA	TNA	NS	BUS	Celkem
Roční špičková hodinová intenzita dopravy	voz/h												1 042	110	45	53	10	1 260
<b>Koeficienty nerovnoměrnosti dopravy</b>													alfa	beta	gama	PS		
Koeficient nerovnoměrnosti dopravy	-												1.04	1.19	0.87	64:36		
<b>Intenzita cyklistické dopravy</b>													C					
Cyklistická doprava	cyklo/den												42					

Zdroj: ŘSD, <http://scitani2016.rsd.cz/pages/map/default.aspx>

Tabulka 23 - sčítací úsek 4 – 0360 (označen modrou barvou)

Roční průměr denních intenzit dopravy		LN	SN	SNP	TN	TNP	NSN	A	AK	TR	TRP	TV	O	M	SV		
RPDI - všechny dny	voz/den	630	191	37	98	31	254	59	0	1	0	1 301	6 148	118	7 567		
RPDI - pracovní den (Po-Pá)		LN	SN	SNP	TN	TNP	NSN	A	AK	TR	TRP	TV	O	M	SV		
RPDI - pracovní den (Po-Pá)	voz/den	793	241	47	123	40	325	68	0	1	0	1 638	6 387	110	8 135		
RPDI - volné dny (mimo svátky)		LN	SN	SNP	TN	TNP	NSN	A	AK	TR	TRP	TV	O	M	SV		
RPDI - volné dny (mimo svátky)	voz/den	223	67	11	35	10	78	36	0	0	0	460	5 551	138	6 149		
Hodinová intenzita dopravy												TV	SV				
Padesátirázová intenzita dopravy	voz/h											101	722				
Špičková hodinová intenzita dopravy	voz/h											96	683				
Těžká nákladní vozidla - TNV															TNV		
Hodnota TNV	voz/den														1 108		
Intenzita dopravy pro hlukové a emisní výpočty												OA	NA	NS	Celkem		
Roční průměr intenzit, den (06-18)	voz/den											4 780	765	210	5 755		
Roční průměr intenzit, večer (18-22)	voz/den											1 021	103	52	1 176		
Roční průměr intenzit, noc (22-06)	voz/den											465	111	61	637		
Emise												OA	LNA	TNA	NS	BUS	Celkem
Roční špičková hodinová intenzita dopravy	voz/h											1 015	102	47	52	10	1 226
Koefficienty nerovnoměrnosti dopravy												alfa	beta	gama	PS		
Koefficient nerovnoměrnosti dopravy	-											1.11	1.07	1.04	51:49		
Intenzita cyklistické dopravy															C		
Cyklistická doprava	cyklo/den														26		

Zdroj: ŘSD, <http://scitani2016.rsd.cz/pages/map/default.aspx>

Tabulka 24 - Význam použitých zkratek

Význam použitých zkratek:	
LN	Lehká nákladní vozidla (užitečná hmotnost do 3,5 t) bez přívěsů i s přívěsy
SN	Střední nákladní vozidla (užitečná hmotnost 3,5 – 10t) bez přívěsů
SNP	Střední nákladní vozidla (užitečná hmotnost 3,5 – 10t) s přívěsy
TN	Těžká nákladní vozidla (užitečná hmotnost nad 10t) bez přívěsů
TNP	Těžká nákladní vozidla (užitečná hmotnost nad 10t) s přívěsy
NSN	Návěsové soupravy nákladních vozidel
A	Autobusy
AK	Autobusy kloubové
TR	Traktory bez přívěsů
TRP	Traktory s přívěsy
TV	Těžká motorová vozidla celkem
O	Osobní a dodávková vozidla bez přívěsů i s přívěsy
M	Jednostopá motorová vozidla
SV	Všechna motorová vozidla celkem (součet vozidel)
TNV	Těžká nákladní vozidla (0,1.LN+0,9.SN+1,9.SNP+TN+2,0.TNP+2,3.NSN+A+AK)
PS	Poměr intenzit protisměrných dopravních proudů v nedělní (odpolední) návratové špičce
ALFA, BETA	Ukazatele variací silniční dopravy ALFA – poměr intenzity v letní neděli k celoročnímu průměru [-] BETA – poměr intenzity v letním pracovním dnu k celoročnímu průměru [-]
GAMA	ALFA/BETA [-]
C	Cyklisté [cyklo/den]

Výpočty podle metodiky CSD 2016 (nákladní souprava je za jedno vozidlo)

Hluk:	
OA	O+M
NA	LN+SN+TN+A+AK+TR+TRP
NS	SNP+TNP+NSN

## Doprava v klidu

Parkování a odstavování vozidel je v obci uskutečňováno převážně na soukromých pozemcích, u objektů občanské a komerční vybavenosti, případně v profilu místních komunikací. Garážová stání jsou reprezentována převážně objekty individuálních garáží na soukromých pozemcích.

## Železniční doprava

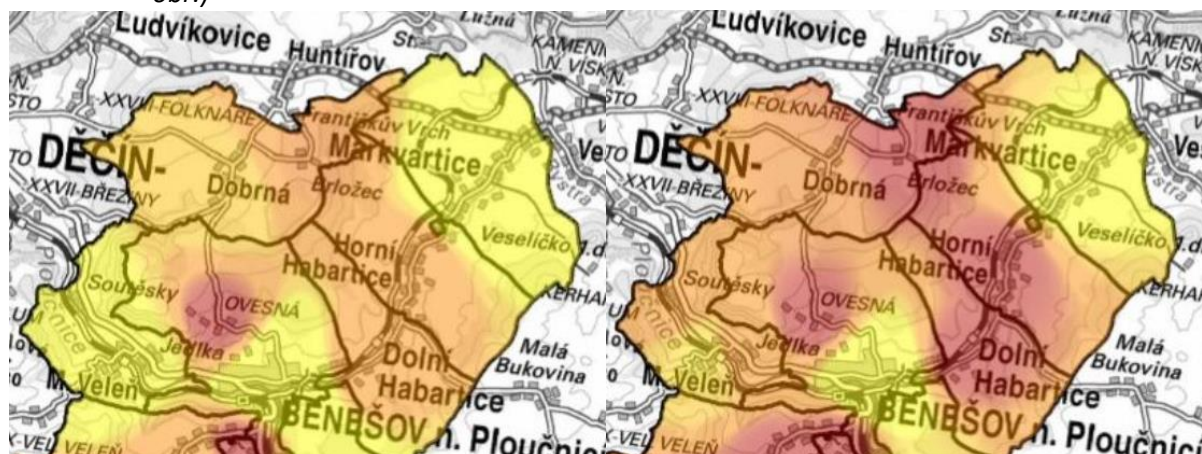
Řešeným územím prochází železniční trať č. 081. Nejbližší železniční zastávkou je železniční zastávka Markvartice.

## Hromadná doprava osob

Hromadná doprava osob je na území obce zajišťována jak autobusy, tak vlakovou dopravou. Na území Ústeckého kraje je zaveden integrovaný dopravní systém Doprava Ústeckého kraje. Jeho úkolem je zajištění veřejné dopravy ve spolupráci s různými dopravci a různými dopravními prostředky na jednu jízdenku.

Ve srovnání s ostatními obcemi v MAS Labské skály, z.s. lze hodnotit obec z hlediska dostupnosti hromadnou dopravou jako jednu z lépe napojených do dopravní sítě a to jak o všední dny, tak o víkendy.

Obrázek 14 - Dostupnost obce hromadnou dopravou - ve všední dny (levý obr.) a o víkendy (pravý obr.)



dopravní spojení do center

- žádné
- 1 až 10 spojí denně
- více než 10 spojí denně

Zdroj: vlastní zpracování dle jízdních řádů – červen 2018

## Pěší, turistické a cyklistické trasy

V obci jsou realizovány chodníky zejména podél silnice I.třídy I/13 a směrem k vlakovému nádraží. Do budoucna obec počítá s postupným doplňováním chodníků i na dalších úsecích podél místních komunikací.

Správním územím obce Markvartice prochází dvě turistické trasy – zelená a modrá, které spojují obec s turisticky nejatraktivnějšími místy v okolí. Zelená trasa vychází z vlakového nádraží v Markvarticích a pokračuje přes Huntířov, Dobrou do Děčína a skrze Růžový hřeben (Labskou stráň) až do Bynovce. Modrá turistická trasa vychází z vlakové stanice Veselé pod Rabštejnem (na samém okraji správního území) a pokračuje přes Starou Olešku, Novou Olešku, Arnoltice až do Labské Stráně.

V řešeném území se cyklistická doprava odehrává po místních komunikacích – značené



cyklotrasy obcí Markvartice neprochází.

Obrázek 15 - Turistické a cykloturistické trasy.



Zdroj: [www.mapy.cz](http://www.mapy.cz)

### 3.1.9 CESTOVNÍ RUCH

Markvartice se nachází jen kousek od významného turistického regionu Národního parku České Švýcarsko a rovněž v CHKO České středohoří a CHKO Labské pískovce. Potenciál cestovního ruchu však není obcí dostatečně a efektivně využíván. V obci se nachází pouze jedno stravovací zařízení, ale ubytovací služby v obci nikdo nenabízí.

Obec se chce v tomto ohledu do budoucna zaměřit na propagaci obce jakožto rekreační lokality a plánuje rekonstrukci objektu čp.1 (Červený dvůr) na kulturně společenské multifunkční centrum sloužící rovněž pro potřeby turistického ruchu (ubytování, stravování, infocentrum, apod.).

### 3.1.10 VYBAVENOST OBCE

#### 3.1.10.1 Bydlení a bytový fond

Bydlení je v Markvarticích v současné době dominantní funkcí, kterou částečně doplňuje funkce rekreační, a to zejména v podobě individuální (soukromé) rekreace v rekreačních domech a chalupách. Počet rekreačních objektů je 16.

V obci Markvartice se dle SLDB 2011 nachází celkem 185 domů. Dále se v obci nachází celkem 263 bytů, z toho jich je 236 obydlých a 37 neobydlých. Byty se nachází zejména v rodinných domech.

Tabulka 25 - Počet bytů v obci, 2011

Byty celkem	z toho	
	v rodinných domech	v bytových domech
Byty celkem	263	211
		51

Zdroj: ČSÚ (SLDB 2011)

V obci Markvartice bylo od roku 2011 nově vystavěno celkem 15 bytů, z nich všechny byly postaveny v rodinných domech.

Tabulka 26 - Počet dokončených bytů (2011–2017)

rok	Byty celkem	v rodinných domech	v bytových domech
2011	-	-	-
2012	2	2	-
2013	4	4	-
2014	4	4	-
2015	1	1	-
2016	3	3	-
2017	1	1	-

Zdroj: ČSÚ

### 3.1.10.2 Školství a vzdělávání

V Markvarticích se nachází jedno školské zařízení – Základní škola a Mateřská škola Markvartice.

Tabulka 27 - Školská zařízení v Markvarticích

Školské zařízení (webové stránky)	Obory vzdělávání, další služby
<b>Základní škola a Mateřská škola Markvartice</b> RED_IZO: 600076229 web: <a href="http://zsamsmarkvartice.cz/">http://zsamsmarkvartice.cz/</a>	- Mateřská škola - Základní škola - Školní jídelna - Školní družina

Zdroj: Vlastní zpracování na základě využití Rejstříku, <http://rejskol.msmt.cz/>

Mateřská škola je dvoutrídni s vlastní školní jídelnou a školní zahradou. V přízemí se nachází šatna, kancelář, jídelna a kuchyně. V prvním patře se nachází třída, výtvarná pracovna, umývárna, WC, kancelář a školní kuchyně. Ve druhém patře je samostatná ložnice s 22 lůžky, tělocvična a prostorná hala, využívaná ke hrám a individuálním činnostem během poledního klidu. Ke školce náleží rovněž zahrada školy o rozloze 730 m<sup>2</sup>, která je vybavena dvěma pískovišti, kolotočem, skluzavkou a ohništěm s posezením. Kapacita školky je 42 dětí, kapacita školní kuchyně: 50 strážníků.

Základní škola je úplnou školou s 1. až 9. postupným ročníkem. Kapacita školy je 184 žáků. Výuka probíhá ve všech ročnících paralelně. V budovách školy je 9 kmenových tříd, které jsou zároveň odbornými učebnami, a 2 samostatné odborné pracovny (atelier VV, učebna PC). Součástí učebních prostor jsou i prostory zrenovované půdní vestavby, které jsou využívány k výuce jazyků. K pohybovým aktivitám žáci využívají zrekonstruovanou tělocvičnu s moderním povrchem pro široké sportovní využití. Škola má k dispozici svou vlastní jídelnu, v níž mají žáci na výběr ze dvou jídel. Oddělení školní družiny je umístěno v budově I. stupně, v učebně vzniklé zrekonstruováním půdy. Druhé oddělení školní družiny vzniklo z původní cvičné kuchyňky tak, že účel byl v případě potřeby výuky zachován.

Základní škola je spádovou školou pro obce Dobrná, Huntířov, Stará a Nová Oleška, Veselé a Horní Habartice. Kromě těchto spádových obcí využívají školu i někteří žáci z dalších obcí – např. Janská, Kamenická Nová Víska, Česká Kamenice či Dolní Habartice.

Za vyšším vzděláním dojíždějí žáci/studenti do nejbližšího města Děčín a České Kamenice. Obec svým občanům nabízí prostor mateřského klubu, který je umístěný v budově obecního úřadu, kde spolek Svaz žen pořádá akce, kroužky a další aktivity pro děti.

V budově tělocvičny jsou pořádána organizovaná cvičení pro ženy a trénují zde stolní tenis členové TJ.

#### **3.1.10.3 Zdravotnictví**

V Markvarticích nepůsobí žádný poskytovatel zdravotnických služeb. Nejbližší zdravotnická péče je poskytována v České Kamenice.

#### **3.1.10.4 Sociální péče**

V řešeném území nemá sídlo žádný registrovaný poskytovatel sociálních služeb a sociální služby jsou zajišťovány zejména poskytovateli sociálních služeb z Děčína či České Kamenice. Nejvíce dostupné jsou ty služby, které jsou poskytované občanům Markvartic terénní formou. Nejbližší ambulantní forma sociální služby je poskytována v Děčíně.

#### **Podmínky pro život seniorů**

V Markvarticích není zřízen klub pro seniory. V obci se rovněž nenachází Domov pro seniory nebo Dům s pečovatelskou službou. Senioři jsou i přesto obcí (spolky) zapojeni do kulturního a společenského dění v rámci některých pořádaných obcí. Představitelé obce pravidelně gratulují seniorům k narozeninám.

#### **3.1.10.5 Občanská vybavenost v oblasti kultury a služeb**

Kulturní aktivity se v Markvarticích odehrávají zejména v prostoru sportovního areálu, okolí školy, kostela a v kulturním domě umístěném v budově úřadu.

Vybavení obce ubytovacími a stravovacími zařízeními a dalšími doprovodnými službami je minimální. V obci se nachází pouze jedno jen stravovací zařízení (umístěné podél silnice I/13).

#### **3.1.10.6 Občanská vybavenost v oblasti sportu a volnočasových aktivit**

V obci se nachází sportovní areál, který nabízí široké možnosti sportovního využití. Nachází se zde:

- velké a malé fotbalové hřiště
- velká oplocená asfaltová plocha
- plážové volejbalové hřiště se sítí upevněnou na stálo
- travnaté hřiště na nohejbal se sítí upevněnou na stálo
- hrací plocha pro pétanque
- posilovací stroje

Všechny prostory jsou zdarma.

Pro další sportovní využití je k dispozici kulečnick nebo posilovna s otvírací dobou: každý den 200,- Kč/měsíc. Posilovna je hojně využívána.

V obci se nachází rovněž sportovní hala, která slouží i místní Základní škole. Sportovní halu je možné využít na fotbal, florbal, volejbal, nohejbal, 3x badmintonové hřiště, aj. Ceník: 300,-/hodina, 150,-/hodina pro místní občany. Dále je k dispozici malá hala na stolní tenis, aj. Ceník: 150,-/hodina, 50,-Kč/hodina pro místní občany.

Do budoucna obec plánuje rekonstrukci nové hasičské zbrojnice (cca do roku 2020), zateplení sportovního objektu, rekonstrukci kabin pro fotbalisty a sociálního zařízení a v místě bývalého JZD zbudování multifunkčního sportovně reakční objekt.

### **3.1.11 SPRÁVA OBCE**

#### **3.1.11.1 Obecní úřad a kompetence obce**

Obecní úřad má sídlo na adrese: Markvartice č.p.280, 407 42 Markvartice.

Zastupitelstvo obce na volební období 2014 -2018 má 9 členů zastupitelstva. Kromě kontrolního (3 členové) a finančního (3 členové) výboru byl zastupitelstvem obce ustanoven stavební výbor (3 členové).

Obec nemá stavební ani matriční úřad. Pověřeným úřadem je pro obec Markvartice město Česká Kamenice, matričním úřadem a stavebním úřadem Městský úřad Česká Kamenice.

#### **Příspěvkové organizace**

Příspěvkovými organizacemi obce jsou Základní škola a Mateřská škola Markvartice.

#### **3.1.11.2 Bezpečnost**

Agendu přestupkové komise vykonává pro obec Markvartice na základě Veřejnoprávní smlouvy Městský úřad Česká Kamenice.

#### **3.1.11.3 Vnější vztahy a vazby obce**

Markvartice jsou členem následujících spolků a svazků:

- MAS Labské skály, z.s.
- Sdružení Benešovsko

Obec nemá žádné oficiální partnerské obce, avšak pořádá setkání s občany obce Markvartice u Sobotky.

## **3.2 VÝCHODISKA PRO NÁVRHOVOU ČÁST**

### **3.2.1 VYHODNOCENÍ PŘEDCHOZÍHO PROGRAMU ROZVOJE OBCE A DALŠÍCH KONCEPČNÍCH DOKUMENTŮ**

Obec Markvartice má zpracovaný Strategický plán rozvoje obce Markvartice, který byl schválen dne 18.11.2015. Tento Strategický plán rozvoje obce se stal základním podkladem pro Strategický plán na roky 2018 – 2028.

Obec má rovněž zpracovaný Územní plán obce Markvartice, který vydalo zastupitelstvo obce Markvartice příslušné podle §6 odst. 5 písm. c) zákona č. 183/2006 Sb., o územním plánování a stavebním řádu, v platném znění, v souladu s ustanovením § 171 až 174 zákona č. 500/2004 Sb., Správní řád, v platném znění, na svém zasedání dne 09. 06. 2011 usnesením č. Z 99/2011. Územní plán Markvartice nabyl účinnosti dne 05. 07. 2011.

### **3.2.2 VYHODNOCENÍ DOTAZNÍKOVÉHO ŠETŘENÍ**

#### **3.2.2.1 Způsob dotazníkového šetření, distribuce a sběr dotazníků**

Dotazníkové šetření tvoří součást celkové analýzy území obce Markvartice. Smyslem průzkumu bylo zjištění názorů, připomínek a podnětů obyvatel Markvartic a zohlednění jejich postojů k budoucímu rozvoji obce ve formě konkrétních aktivit v klíčovém koncepčním dokumentu obce. Cílem představitelů obce bylo reflektovat potřeby a přání obyvatel za účelem tvorby příznivějších podmínek pro život s ohledem na místní podmínky, limity a zvyklosti.

Dotazníkové šetření probíhalo v průběhu měsíce dubna 2018. O dotazníkovém šetření byli občané informováni prostřednictvím webových stránek obce. Dotazníky byly občanům obce rozneseny do poštovních schránek a rovněž bylo možné je vyplnit elektronicky prostřednictvím webového formuláře google, který byl uveřejněn na webových stránkách obce.

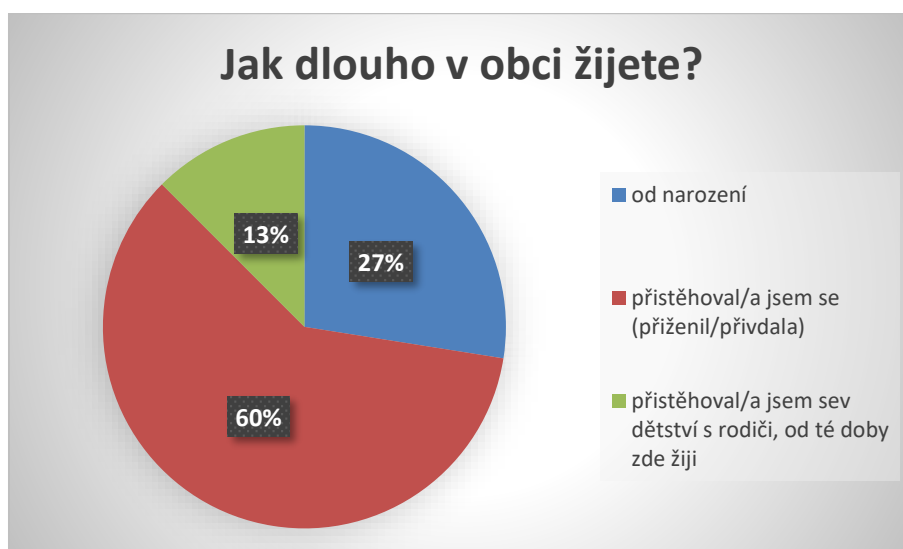
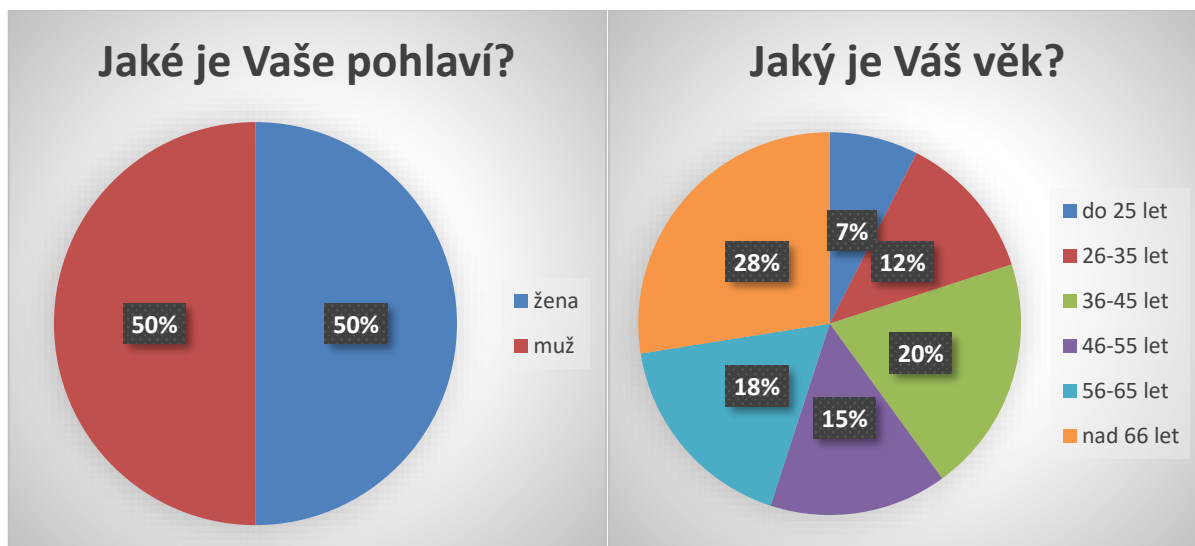
Dotazníkové šetření bylo anonymní. Veškeré závěry vyplývající z dotazníkového šetření byly použity výhradně ke statistickým účelům, jako podklady pro zpracování strategického plánu rozvoje obce Markvartice.

#### **3.2.2.2 Vyhodnocení dotazníkového šetření mezi občany**

##### **Struktura respondentů**

Následující grafy ukazují podrobnou charakteristiku dotázaných, celkově se jednalo o 40 respondentů, 20 žen a 20 mužů. I přes tento nízký počet respondentů se podařilo získat zpětnou vazbu od všech věkových skupin.

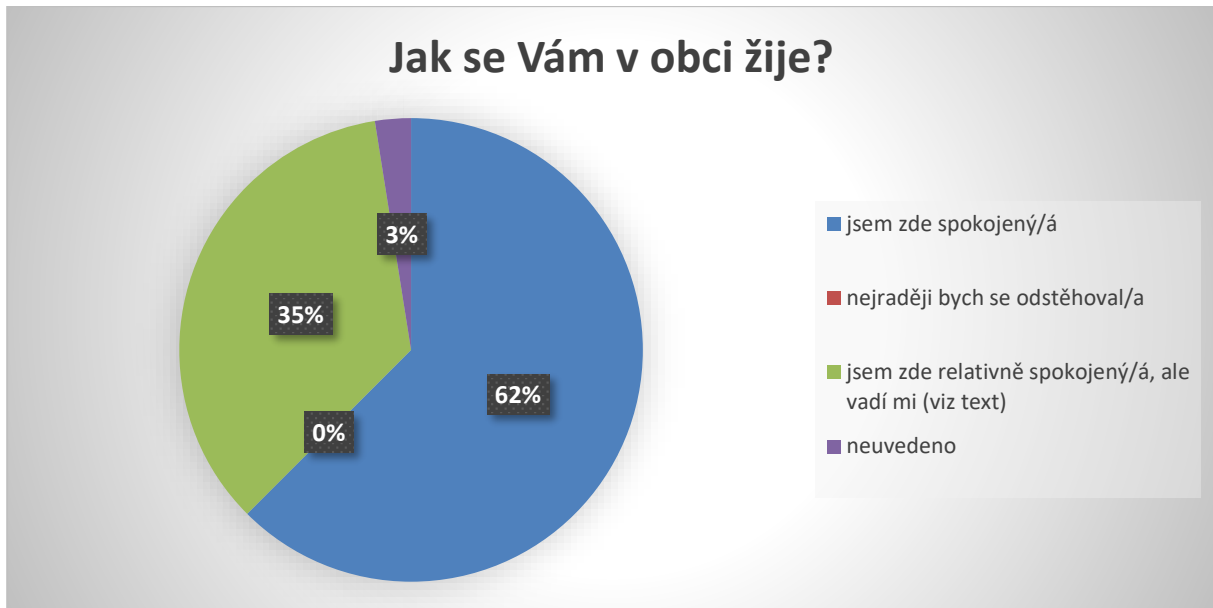




Většina respondentů má v obci trvalý pobyt, tři dotázaní uvedli v obci rekreační objekt, nebo zahrádku. Většina respondentů je se svou bytovou situací spokojena, 12 % z nich uvažují o změně (přestavbě, nové výstavby či koupi domu/bytu), 10 % o výstavbě vlastního domu, nebo bytu. Většina respondentů za zdravotnickými službami dojíždí do blízkého Děčína, Benešova n. Pl. a České Kamenice, případně za specializovanou péčí do Ústí nad Labem a Prahy.

#### Hodnocení obce respondenty

Následující oddíl je věnován subjektivnímu hodnocení stavu v obci občany. Kromě hodnocení (číselného, případně předdefinované odpovědi) měli respondenti možnost uvádět konkrétní názory, nápady či připomínky ve vztahu k dílčí otázce.

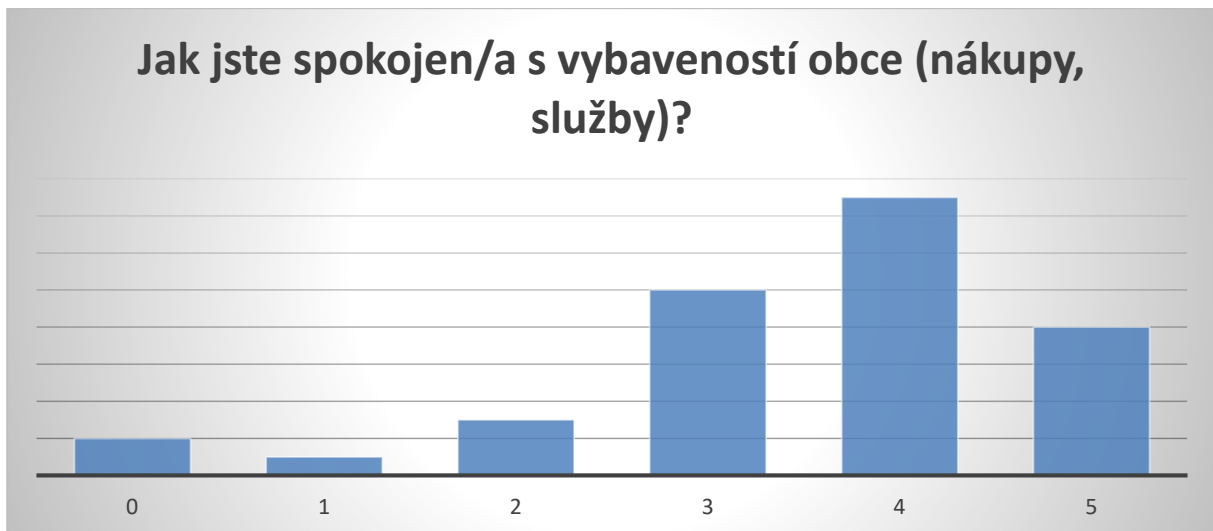


Většina dotázaných je v obci spokojena. Mezi největší problémy, které narušují spokojenost respondentů v obci, jsou špatné mezilidské vztahy, volně pobíhající psi, neudržované okolí komunikací (sekání trávy), absence chodníků a nedodržování rychlosti vozidel v obci.



Pozn. 0 – nejméně, 5 – nejvíce.

Část respondentů není zcela spokojena s vybaveností obce a je nucena za službami dojíždět do nedalekého města Děčín.



Pozn. 0 – nejméně, 5 – nejvíce.

Respondenti byli dále tázáni, aby uvedli, které služby v obci nejvíce postrádají:

- Restaurace s delší večerní otevírací dobou
- Kosmetický salón, pedikúra, kadeřnictví
- Železářství a domácí potřeby
- Lékař a lékárna
- Potraviny
- Prostě obchod v dolní části obce
- Textil
- Pojízdná prodejna masa a zeleniny

Většina respondentů je s kulturním a sportovním děním v obci spokojená, a však i tak někteří respondenti využili možnosti a uvedli oblasti, ve kterých shledávají hlavní nedostatky v tomto tématu vyžití:

- Dotažení sportovního areálu
- Opravení a využití tvrže
- Koupaliště
- Využití kostela pro kulturní akce
- Nedostatečný počet a stav dětských hřišť (především v dolní části obce)
- Jóga, cvičení na formování postavy, spinning



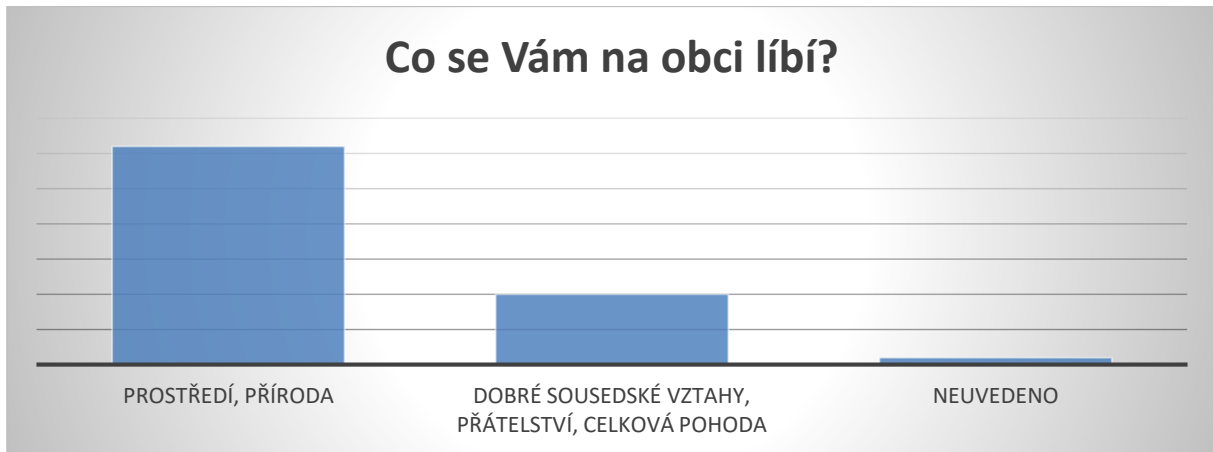
Pozn. 0 – nejméně, 5 – nejvíce.

Téma nabídky vyžití pro rodiny v obci je respondenty hodnoceno kladně, jediné výtky směřovali na absenci chodníků v některých nebezpečných úsecích obce, které jsou tak rizikové pro pohyb dětí a absence dětských hřišť v dolní části obce.



Pozn. 0 – nejméně, 5 – nejvíce

Kromě témat v následujícím grafu respondent uvedl spolupráci obce a spolků na tvoření akcí pro občany. Aktivní zapojení pana starosty do rozvoje a zkrášlení obce, aktivní zapojení do kulturního života a v případě potřeby individuální jednání s námi, občany naší obce.



Nejvýznamnějším tématem, které se objevovalo v negativním kontextu, byla bezpečnost silničního provozu a rozbité komunikace. Poté respondenti uváděli kvalitu ovzduší, vandalismus a bezpečnost v obci, rušení nočního klidu, nedostatečnou občanskou vybavenost a špatné sousedské vztahy. Poslední letmé zmínky se týkaly dostupnosti obce hromadnou dopravou, vzhled zástavby a veřejných prostranství.

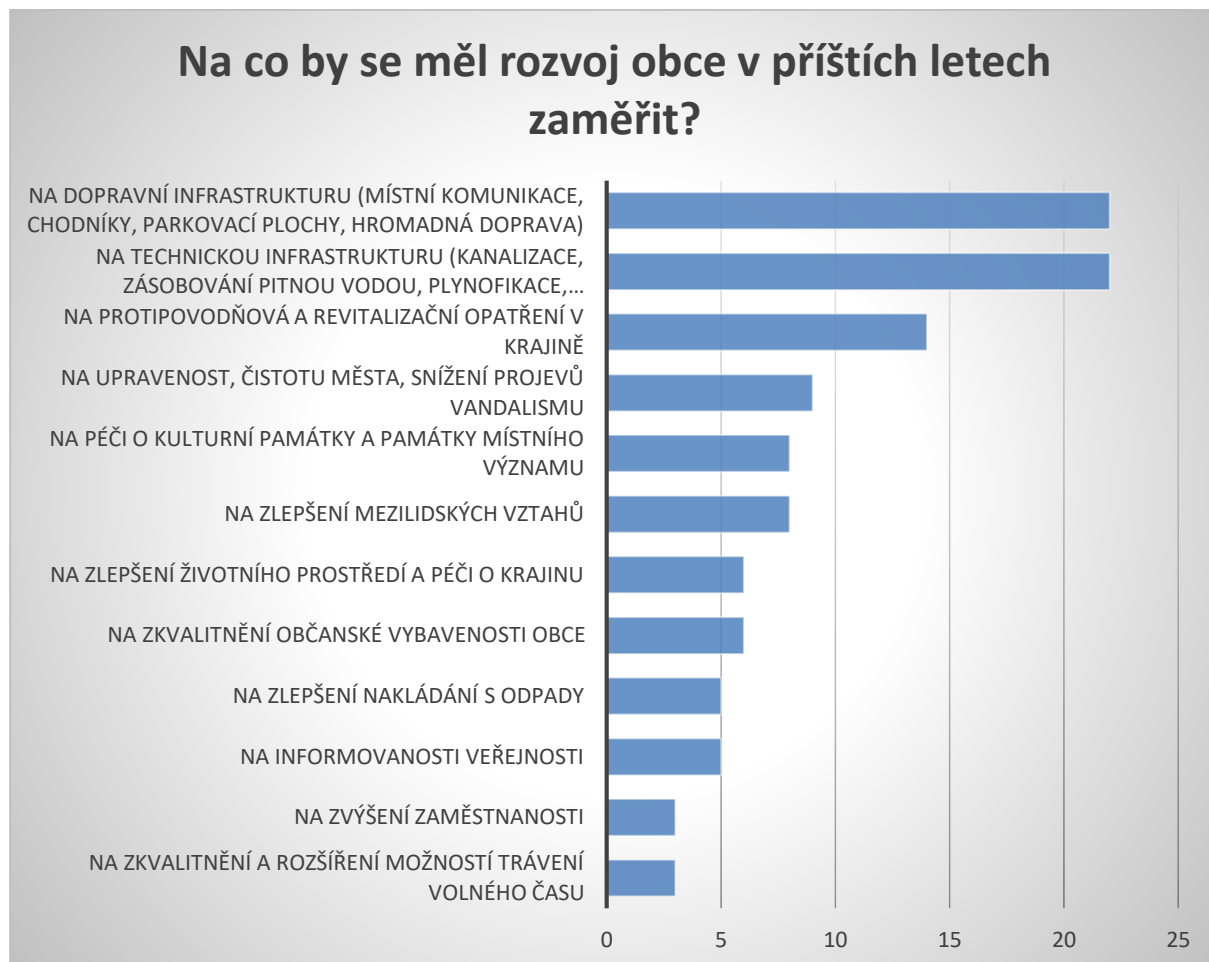


Toto téma bylo doplněno respondenty o téma veřejného rozhlasu, knihovny a vyzvánění zvonů, které je o víkend některými občany vnímáno rušivě, dále pak pořádání soukromých ohňostrojů, pálení ohňů a nepořádku a také absence radaru na silnici jako prevenci proti rychlé jízdě.



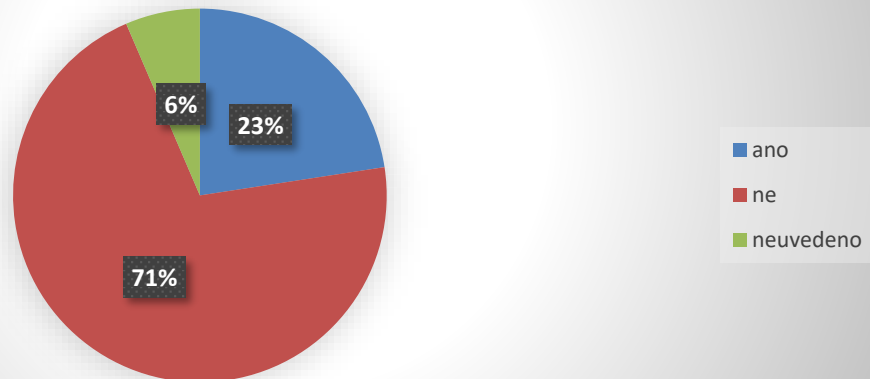
## Návrhy občanů

Respondenti se mohli vyjádřit, jak by si představovali další rozvoj obce. Krom přednastavených možností byla zmíněna oprava a využití obce, zlepšení správy obecních budov a vedlejších komunikací (včetně turistických a lesních cest), dále by se měla obec zaměřit na opatření, která by vedla ke snížení rychlosti v obci, a to nejen na silnici I. třídy, která prochází obcí v její horní části. Několik respondentů do dotazníku uvedlo názor, že dolní část obce je poněkud zanedbávána a proto by se na ni měl následující rozvoj obce více zaměřit.



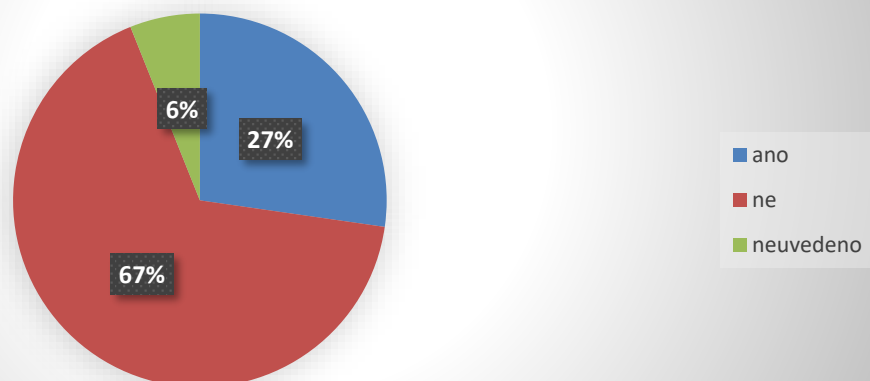
Ostatní

### Využil/a byste v obci nějakou sociální službu? Jakou?



Respondenti, kteří uvedli, že by měli o soc. služby zájem, by uvítali v obci seniorský stacionář (školku pro důchodce), mandl, rozvoj obědů a zvýhodněnou dopravu pro seniory.

### Uvítal/a byste v obci nějaké vzdělávací kurzy pro dospělé, případně pro děti?



Občané by v tématu vzdělávacích kurzů pro děti a dospělé uvítali kurzy malování a tvořivosti, jazykové kurzy (angličtina, němčina), případně zapojení do univerzity třetího věku.

V závěru měli občané možnost sdělit své náměty, dojmy a další sdělení. Této možnosti však využilo několik respondentů. Níže jsou uvedeny náměty a další sdělení:

- Jako obec bychom se mohli zapojit do nějaké charitativního projektu, např. Pomozte dětem. Uspořádat sbírkový den s nějakým programem a vybrat finanční hotovost pro ty, kteří to potřebují.
- Je třeba konečně začít s opravou Červeného dvora.
- Je potřeba naléhat na pejskaře, aby uklízeli po svých psech exkrementy. Dodržovat vyhlášku o pouštění strojů ve dnech pracovního klidu.
- Celkově spokojenost, navrhnul bych nedělní zákaz používání žacích strojů.
- Alespoň malý chodník na nádraží.

- Víkendové vyvážení hnoje, znečištěné komunikace, rychlá jízda traktorů.
- Chtělo by to zamezit rychlé dopravě v obci (vedlejší silnice skrz Markvartice, kde běhají děti a cyklisti).
- Jsme s prací pana starosty Tomáše Renky moc spokojeni. Děkujeme.
- V obce nebyl vybudován ani 1 m chodníku, přesto, že jeho budování bylo ve volebních programech. V dolní části obce chybí obchod se základními potravinami, místní komunikace samá díra.
- Zavést zvýhodněnou dopravu pro seniory. Cesta na nákup a zpět cesta k lékaři. Všichni nemají auto a děti, kteří by je odvezli.
- Nelíbí se mi, že nebylo vypísáno výběrové řízení na ředitele ZŠ a MŠ – argumenty typu rozpracovaných projektů jsou směšné, to by měl mít přeci každý na tomto místě a není to důvod pro setrvání ve funkci. Prosím o vysvětlení ve zpravodaji. Uvítala bych, kdyby se místní škola zaměřila na výuku dle J. A. Komenského – škola hrou, proč se děti neučí více v přírodě, zejména 1. stupeň – výuka prvouky by měla probíhat převážně venku, k čemu je před školou altánek, který se vůbec nevyužívá? Proč škola znovu nezavede práce na pozemku, dílny apod.? Proč nejsou o TV děti více venku a jsou zavřené v tělocvičně? Není divu, že se ve škole nudí a ničí zařízení, škola v současné době připomíná spíše vězení (nejen tato škola, myslím obecně), mělo by se s tím něco dělat.
- Rozhodně apeluji na omezení rychlosti mimo hlavní silnici, opravu stávajících silnic, kontrolu malých můstků, které jsou některé v ne příliš dobrém stavu. Volné pobíhání psů majitelů, kteří nejsou schopní si psy zajistit dostatečně pro to, aby neohrožovaly děti bych z pohledu občana postihovala sankcemi, aby nedošlo k ohrožení osob a dětí! V létě je okolí kolem cest a silnic nedostatečně sekáno! Dále navazuji na článek Markvartického zprav. č. 2 – opakované poškození obecní komunikace – silnice jsou skutečně díky jízdě a nadměrné tonáži strojů poškozené a rychlost, kterou projíždí obcí plnou dětí je neúměrná a trestuhodná! Bylo by na místě, aby to obec řešila. Naopak chválím zlepšení vzhledu obce a zvýšení kulturního využití v obci! Velká pochvala a zásluha pana Renky!!!

### 3.2.3 SWOT ANALÝZA

Název SWOT analýza vzešel z anglických slov:

- S** – strenghts (síly),
- W** – weaknesses (slabosti),
- O** – opportunities (příležitosti),
- T** – threats (hrozby).

Podstatou SWOT analýzy je jednoduché, výstižné a objektivní vyhodnocení silných a slabých stránek obce, včetně stanovení případných příležitostí a hrozeb. SWOT analýza zdůrazňuje hlavní poznatky z analytické části tohoto dokumentu a specifikování všech těchto stránek má za účel stanovit možnosti a potenciál obce.

Na základě analýz území vzešly následující silné a slabé stránky a příležitosti a hrozby:

SILNÉ STRÁNKY (strenghts)	SLABÉ STRÁNKY (weaknesses)
<ul style="list-style-type: none"> <li>a. dobrá dopravní dostupnost obce do větších měst s vyšší nabídkou občanské vybavenosti a zaměstnání (Děčín, Česká Kamenice, Benešov nad Ploučnicí);</li> <li>b. blízkost turisticky významného regionu NP České Švýcarsko;</li> <li>c. dobré životní prostředí, příznivé přírodní podmínky,</li> <li>d. existence mateřské a základní školy a mateřského klubu;</li> <li>e. aktivní zájmové spolky a sdružení;</li> <li>f. pořádání kulturně společenských a sportovních akcí;</li> <li>g. příspěvek obce na výměnu neekologických kotlů za ekologické;</li> <li>h. rekonstrukce kostela sv. Martina;</li> <li>i. pozvolný nárůst počtu obyvatel (od historického minima v roce 2003), převládá kladné migrační saldo;</li> <li>j. existence sportovního zázemí (velké a malé fotbalové hřiště, hřiště na nohejbal, plážový volejbal)</li> <li>k. Zázemí pro kulturní a společenské akce;</li> <li>l. členství v MAS Labské skály a Sdružení Benešovsko - rozšíření možností financování projektů podpořených v rámci evropských dotací;</li> <li>m. platný územní plán a pořizování nového územního plánu (nabídka rozvojových ploch pro bydlení);</li> <li>n. zájem o trvalé bydlení v obci;</li> </ul>	<ul style="list-style-type: none"> <li>a. minimum místních služeb a občanského vybavení (chybí ubytovací zařízení);</li> <li>b. stárnutí obyvatel;</li> <li>c. absence sociálních a zdravotnických služeb;</li> <li>d. nízká míra investiční aktivity a omezené finanční zdroje obce;</li> <li>e. nedostatečné množství vycházkových cest;</li> <li>f. chybí koncepce odvádění a čištění odpadních vod;</li> <li>g. absence plynofikace;</li> <li>h. lokální závady na některých místních komunikacích;</li> <li>i. vytápění neekologickými palivy;</li> <li>j. nízká motivace občanů ke spolupráci s obcí, zejména při rozhodování o veřejných záležitostech;</li> <li>k. občasné problémy s nedostatkem vody;</li> <li>l. nebezpečí záplav a povodní;</li> <li>m. nedostatečná turistická infrastruktura obce;</li> <li>n. Hlukové zatížení obce z dopravy po silnici I.třídy I/13;</li> <li>o. neuspokojivý stav veřejných prostranství a veřejné zeleně;</li> <li>p. nutnost rekonstrukce některých objektů občanského vybavení;</li> </ul>

<ul style="list-style-type: none"> <li>o. snaha obce o vznik nových stavebních parcel v obci;</li> <li>p. existence metropolitní sítě (internet pro občany);</li> <li>q. základní technická vybavenost obce;</li> </ul>	
---	--

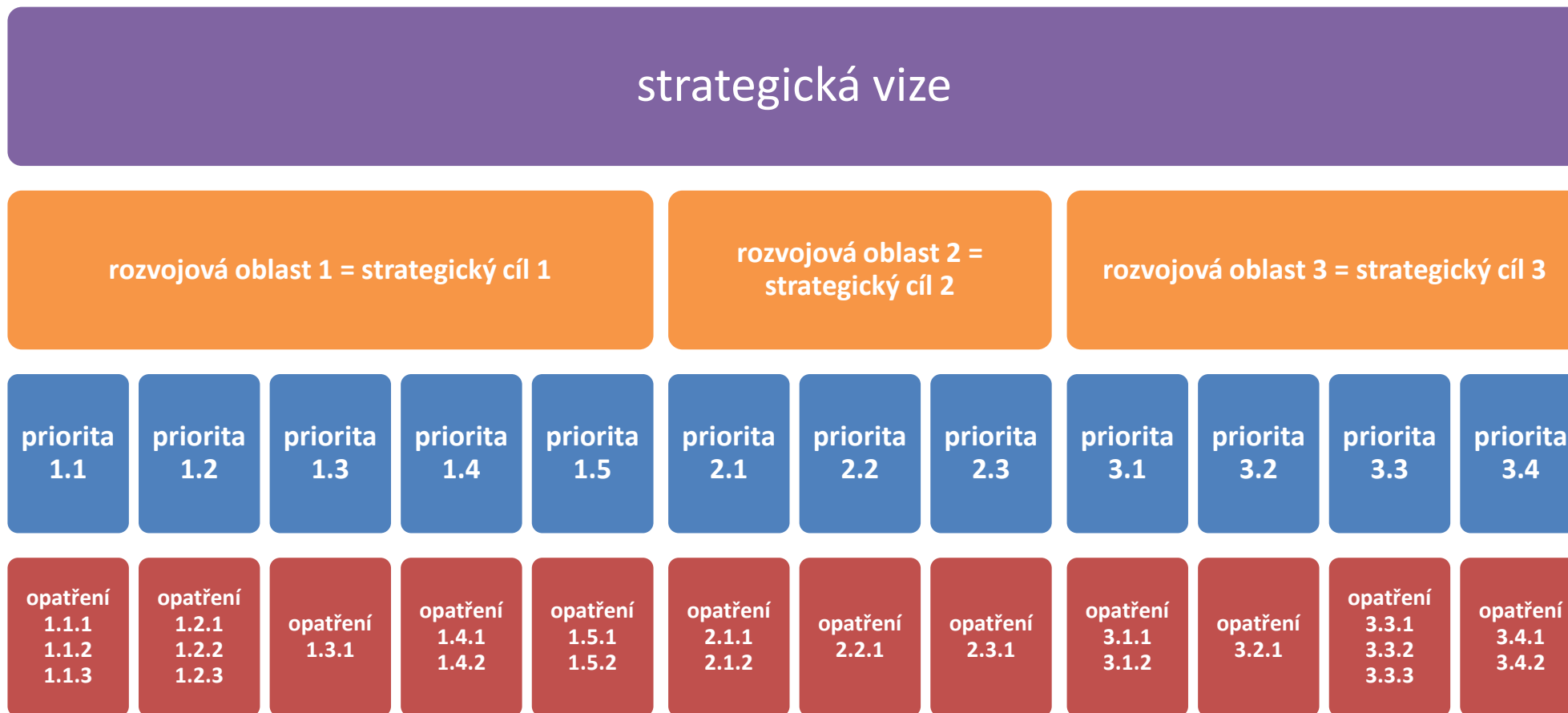
PŘÍLEŽITOSTI (Opportunities)	HROZBY (Threats)
<ul style="list-style-type: none"> <li>a. realizace chodníků a vycházkových cest;</li> <li>b. vznik společenského multifunkčního centra;</li> <li>c. vytvoření podmínek pro život mladší generace;</li> <li>d. doplnění turistických služeb a infrastruktury;</li> <li>e. vyřešení koncepce odvádění a čištění odpadních vod;</li> <li>f. revitalizace a rozvoj veřejných prostranství a veřejné zeleně;</li> <li>g. propagace obce z hlediska cestovního ruchu</li> <li>h. využití externích zdrojů (EU, národní zdroje, kraj, soukromé zdroje);</li> <li>i. rozvoj spolupráce s místními a regionálními podnikateli;</li> <li>j. navázání meziobecní spolupráce (partnerské obce);</li> <li>k. členství v MAS Labské skály - rozšíření možností financování projektů podpořených v rámci evropských dotací;</li> <li>l. vznik diskusních a tematických klubů a dalších zájmových spolků (posílení soudržnosti obyvatel);</li> <li>m. rozšíření a zkvalitnění technické infrastruktury;</li> <li>n. podpora ekologických projektů a obnovitelných a alternativních zdrojů energie;</li> <li>o. motivace obyvatel ke spolupráci v oblastech veřejného života;</li> <li>p. rekonstrukce historických objektů a jejich turistické či jiné využití;</li> </ul>	<ul style="list-style-type: none"> <li>a. hrozba následků klimatických změn (záplavy, sucha, větrné smrště);</li> <li>b. nedokončení komplexních pozemkových úprav;</li> <li>c. nedostatek finančních zdrojů na opravu a údržbu objektů občanského vybavení;</li> <li>d. nedostatek finančních prostředků na rekonstrukci Červeného dvora;</li> <li>e. problémy se zdroji pitné vody;</li> <li>f. negativní demografické ukazatele – zejména stárnutí místní populace;</li> <li>g. administrativní náročnost a složitost pravidel pro čerpání dotací, zejména EU;</li> <li>h. nezájem občanů o veřejné dění a kulturně historické dědictví obce (nízká míra angažovanosti obyvatel obce);</li> <li>i. odliv obyvatelstva – zejména odchod mladých lidí a perspektivních pracovních sil do větších měst;</li> <li>j. růst kriminality a sociálně patologických jevů;</li> <li>k. nejisté zdroje financování projektů obce;</li> </ul>



## 4 NÁVRHOVÁ ČÁST

#### 4.1 STRUKTURA NÁVRHOVÉ ČÁSTI

Struktura návrhové části Strategického plánu (ukázka vazeb mezi jednotlivými úrovněmi) je vyznačena na následujícím schématu:



## 4.2 STRATEGICKÁ VIZE

Strategická vize Markvartic zachycuje představu o budoucím obrazu obce v časovém horizontu do roku 2029 – odpovídá na otázku jakého stavu chce obec v budoucnu dosáhnout. Vize je sdílenou představou všech aktérů o rozvoji v území.

Strategická vize Markvartic byla naformulována zejména na základě těchto aspektů (pilířů):



### „Markvartice –obec, kde se dobře žije“

Markvartice jsou obcí s živou a spolupracující občanskou společností, se zázemím pro aktivní odpočinek všech věkových vrstev obyvatel a místem pro klidné rodinné bydlení v přitažlivém přírodním prostředí.

### 4.3 ROZVOJOVÉ OBLASTI

Pro naplnění strategické vize jsou stanoveny rozvojové oblasti, na které by se obec v daném časovém horizontu měla při realizaci rozvojové strategie soustředit. Na základě provedené analýzy území a v návaznosti na stanovenou strategickou vizi, byly navrženy následující rozvojové oblasti:

#### ROZVOJOVÁ OBLAST 1:

Veřejná infrastruktura a životní prostředí

•**STRATEGICKÝ CÍL 1:**  
zkvalitnění a modernizace dopravní a technické infrastruktury, rekonstrukce a rozvoj občanského vybavení, revitalizace veřejných prostranství a péče o životní prostředí

#### ROZVOJOVÁ OBLAST 2:

Kulturní, společenské a sportovní dění

•**STRATEGICKÝ CÍL 2:**  
Podpora a rozvoj kulturně společenského a sportovního dění a spolkového života

#### ROZVOJOVÁ OBLAST 3:

Cestovní ruch, vnější vztahy a sociální oblast

•**STRATEGICKÝ CÍL 3:**  
Rozvoj cestovního ruchu, navazování a rozšiřování partnerství a spolupráce, podpora vzdělávání, zkvalitnění sociálních služeb, zdravotních služeb a životních podmínek pro obyvatele

#### 4.3.1 PRIORITY A OPATŘENÍ STRATEGICKÉHO PLÁNU

Opatření definují výčet kroků, které je třeba uskutečnit, aby bylo dosaženo cíle definovaného ve vizi. Formulace strategických priorit a opatření byla provedena tak, aby bylo odpovězeno na otázky, jakou činností (vytvořit, rozvíjet, podpořit, posílit, přizpůsobit, usnadnit, zajistit apod.) lze zvýšit, resp. zlepšit stávající stav vybrané oblasti.

ROZVOJOVÁ OBLAST 1	VEŘEJNÁ INFRASTRUKTURA A ŽIVOTNÍ PODMÍNKY
STRATEGICKÝ CÍL 1	Zkvalitnění a modernizace dopravní a technické infrastruktury, rekonstrukce a rozvoj občanského vybavení, revitalizace veřejných prostranství a péče o životní prostředí
PRIORITA 1.1	Zkvalitnění a modernizace technické infrastruktury obce
PRIORITA 1.2	Zkvalitnění a modernizace dopravní infrastruktury obce
PRIORITA 1.3	Rekonstrukce a rozvoj objektů občanské vybavenosti
PRIORITA 1.4	Péče o vzhled obce a veřejnou zeleň
PRIORITA 1.5	Péče o krajinu a zachování kvalitního životního prostředí

ROZVOJOVÁ OBLAST 1	VEŘEJNÁ INFRASTRUKTURA A ŽIVOTNÍ PODMÍNKY
STRATEGICKÝ CÍL 1	Zkvalitnění a modernizace dopravní a technické infrastruktury, rekonstrukce a rozvoj občanského vybavení, revitalizace veřejných prostranství a péče o životní prostředí
POPIS A ODŮVODNĚNÍ	<p>Kvalitní a kapacitně odpovídající technická a dopravní infrastruktura je jedním ze základních předpokladů pro další rozvoj obce a spokojené bydlení jeho současného obyvatelstva. Vzhledem k tomu, že současný stav technické a dopravní infrastruktury (stáří, kapacita) plně neodpovídá představám obce, výhledově je uvažováno s postupnou rekonstrukcí, modernizací či zkapacitněním sítí technické infrastruktury. Investice do technické a dopravní infrastruktury je rovněž nezbytná v souvislosti s dalším rozvojem obce v nově navržených zastavitelných plochách, které chce obec nabídnout zájemcům o bydlení v obci.</p> <p>S případným rozvojem obce rovněž souvisí nutnost navýšení odpovídajících klidových a odpočinkových zón. Obec v současnosti kvalitní veřejná prostranství postrádá a je tedy nutné se zaměřit na jejich rozvoj a revitalizaci tak, aby obyvatelům obce bylo poskytnuto důstojné a reprezentativní místo pro setkávání a odpočinek vybavené kvalitním a odpovídajícím městským mobiliářem. Součástí veřejných prostranství jsou i plochy veřejné zeleně, o které je nutno pečovat, omlazovat a případně vhodně doplňovat.</p> <p>Na veřejná prostranství přirozeně navazuje cestní síť. Obcí procházejí poměrně frekventované silniční tahy, které nemají ve všech místech vybudovány komunikace pro pěší. Počítá se s jejich postupným doplněním a zároveň s komplexním řešením prostupnosti celého území pro pěší či cyklisty. Nová cestní síť by tak měla zajistit provázanost sídla s okolní krajinou a to s využitím původní, mnohdy zaniklé, cestní sítě (účelových, polních a lesních cest). S obnovou</p>



	<p>mimosídelních cest rovněž souvisí obnova doprovodné zeleně podél těchto cest, která spoluvytváří charakter a pestrou mozaiku krajiny. Bude tak zajištěno optimální využití rekreačního potenciálu krajiny.</p> <p>Obec byla v minulosti zasažena devastujícími povodněmi, které způsobily škody za mnoho desítek milionů na obecním i soukromém majetku. Je tedy zcela přirozené, že péče o krajinu a přírodu se stala jednou z priorit obce. Ve strategickém plánu jsou tak navržena vodohospodářská a další environmentální opatření, která by mohla tyto nepředvídatelné události eliminovat a pozornost byla také zaměřena na revitalizaci krajiny a celkovou aktualizaci koncepce nakládání s odpady.</p> <p>V neposlední řadě jsou ve strategickém plánu vymezena opatření na zvýšení úrovně občanské vybavenosti obce, zejména na rekonstrukce, modernizace nebo rozvoj objektů občanské vybavenosti, jejíž úroveň je pro život v obci zásadní.</p>
<b>PRIORITA 1.1</b>	<b>Zkvalitnění a modernizace technické infrastruktury obce</b>
OPATŘENÍ 1.1.1	<p><b>Modernizace a rozvoj technické infrastruktury obce (odvádění odpadních vod, zásobování vodou)</b></p> <p><i>Aktivity:</i></p> <ul style="list-style-type: none"> <li>– Pravidelná údržba sítí technické infrastruktury</li> <li>– Rekonstrukce (modernizace) stávajících sítí technické infrastruktury – dle potřeb obce</li> <li>– Podpora studií řešících koncepční otázky v oblasti odvádění odpadních vod a zásobování vodou</li> <li>– Vyřešit koncepci odvádění odpadních vod a zásobování vodou (s ohledem na finanční náročnost a proveditelnost)</li> <li>– Podpora výstavby sítí technické infrastruktury v rozvojových lokalitách obce pro bydlení</li> <li>– Zajistit dostatečné množství kvalitní pitné vody v obci a hledat řešení v případě jejího nedostatku</li> </ul>
OPATŘENÍ 1.1.2	<p><b>Modernizace a rozvoj odpadového hospodářství</b></p> <p><i>Aktivity:</i></p> <ul style="list-style-type: none"> <li>– Podpora domácího kompostování (domácí kompostéry)</li> <li>– Aktualizace koncepce nakládání s odpady dle současných environmentálních trendů</li> <li>– Vytvořit podmínky pro vznik kapacitního sběrného dvora</li> <li>– Osvěta a motivace obyvatel v oblasti způsobu nakládání s odpady (např. inteligentní systém nakládání s odpady)</li> </ul>

<p>OPATŘENÍ 1.1.3</p>	<p><b>Modernizace a rozvoj technické infrastruktury obce (ostatní sítě technické infrastruktury)</b></p> <p><i>Aktivity:</i></p> <ul style="list-style-type: none"> <li>– Rekonstrukce a rozvoj obecní metropolitní sítě dle potřeb obce (využití pro přenos internetu, televize, rozhlasu)</li> <li>– Konektivita Základní a mateřské školy, obecního úřadu a dalších veřejných budov</li> <li>– Konceptně vyřešit snížení energetické náročnosti veřejného osvětlení obce (ekonomická studie, studie proveditelnosti, apod.), a případně zajistit podmínky pro přechod na energeticky méně náročná svítidla</li> <li>– Výměna/obnova nevyhovujících osvětlovacích soustav</li> <li>– Pořízení nebo optimalizace řídicího systému veřejného osvětlení v obci</li> </ul>
<p><b>PRIORITA 1.2</b></p>	<p><b>Zkvalitnění a modernizace dopravní infrastruktury obce</b></p>
<p>OPATŘENÍ 1.2.1</p>	<p><b>Rekonstrukce a rozvoj komunikací</b></p> <p><i>Aktivity:</i></p> <ul style="list-style-type: none"> <li>– Pravidelná údržba místních komunikací</li> <li>– Rozvoj dopravní infrastruktury zejména s ohledem na rozvoj ploch pro bydlení a občanskou vybavenost</li> <li>– Rekonstrukce nevyhovujících úseků komunikací v obci a objektů na komunikacích (zejména propustky a mosty)</li> <li>– Zajištění dostatečného počtu odstavných a parkovacích stání u objektů občanské vybavenosti</li> </ul>
<p>OPATŘENÍ 1.2.2</p>	<p><b>Zklidnění a omezení dopravy</b></p> <p><i>Aktivity:</i></p> <ul style="list-style-type: none"> <li>– Vytvářet podmínky pro omezení a zklidnění dopravy, zejména těžké tranzitní dopravy</li> <li>– Instalace vhodných opatření ke zklidnění dopravy na hlavních dopravních tazích v obci (např. omezení rychlosti, zavedení obytných zón, instalace bezpečnostních radarů a kamer na exponovaných místech, apod.)</li> </ul>
<p>OPATŘENÍ 1.2.3</p>	<p><b>Zajištění prostupnosti území pro pěší a nemotorovou dopravu</b></p> <p><i>Aktivity:</i></p> <ul style="list-style-type: none"> <li>– Dobudování chodníků podél hlavních dopravních tahů v obci a s ohledem na rozvojové lokality obce</li> <li>– Vytvořit systém provázané pěší dopravy propojující jednotlivé části obce, občanskou vybavenost a turisticky atraktivní místa a krajinu s případným využitím polních a lesních cest (staré cestní sítě) – koordinovat s pozemkovými úpravami</li> <li>– Vybudování oddechových zón ve vazbě na pěší trasy</li> <li>– Podpora vzniku cyklotras, naučných stezek, hippotras a doplnění či obnovení jejich značení či vybudování turistické infrastruktury</li> </ul>

<b>PRIORITA 1.3</b>	<b>Rekonstrukce a rozvoj objektů občanské vybavenosti</b>
OPATŘENÍ 1.3.1	<p><b>Modernizace a rekonstrukce stávajících objektů občanské vybavenosti</b></p> <p>Aktivity:</p> <ul style="list-style-type: none"> <li>– Modernizace a rekonstrukce budov občanské vybavenosti</li> <li>– Pravidelná údržba objektů občanské vybavenosti</li> <li>– Zajištění podmínek pro přístavby/dostavby /vybudování nových objektů občanského vybavení – zajištění studií, projektových dokumentací, apod.</li> <li>– Kompletní rekonstrukce Červeného dvora a jeho využití v multifunkční objekt nabízející služby pro veřejnost a turisty</li> <li>– Rozvoj občanského vybavení dle potřeb v území</li> </ul>
<b>PRIORITA 1.4</b>	<b>Péče o vzhled obce a veřejnou zeleň</b>
OPATŘENÍ 1.4.1	<p><b>Rozvoj a revitalizace veřejných prostranství</b></p> <p>Aktivity:</p> <ul style="list-style-type: none"> <li>– Vznik reprezentativního veřejně přístupného prostranství, které bude sloužit pro účely vzájemného setkávání, relaxace a odpočinku obyvatel</li> <li>– Modernizace a doplnění městského mobiliáře - laviček, odpadkových košů, stromových mříží, fontánek, stojanů na kola, vitrín, mobilních nádob na zeleň, apod.</li> <li>– Pravidelná péče o veřejná prostranství</li> <li>– Koncepční řešení vzniku nových veřejných prostranství v souvislosti s cestní sítí a rozvojovými lokalitami</li> </ul>
OPATŘENÍ 1.4.2	<p><b>Péče o veřejnou zeleň a její obnova</b></p> <p>Aktivity:</p> <ul style="list-style-type: none"> <li>– Zajištění odborné péče o veřejnou zeleň</li> <li>– Doplnění či obnovení ploch veřejné zeleně (a soliterních stromů) v rámci veřejných prostranství a podél cestní sítě</li> <li>– Udržovat a dotvářet ucelený systém ploch veřejné zeleně (parkové úpravy)</li> </ul>
<b>PRIORITA 1.5</b>	<b>Péče o krajinu a zachování kvalitního životního prostředí</b>
OPATŘENÍ 1.5.1	<p><b>Ochrana krajiny</b></p> <p>Aktivity:</p> <ul style="list-style-type: none"> <li>– Chránit, udržovat a obnovovat krajinou i sídelní zeleň</li> <li>– Osvěta a motivace obyvatel v environmentální oblasti – např. zapojení veřejnosti do rozhodování v oblasti životního prostředí, podpora aktivit zaměřených na vzdělávání, výchovu a osvětu v oblasti ochrany přírody a krajiny, zlepšit třídění tříditelných složek komunálního odpadu (využit např. motivační systémů nakládání s odpady, rozšíření počtu sběrných nádob na separovaný odpad, obec příkladem pro své občany, zapojení do projektu „Zdravá města“, apod.)</li> <li>– Podporovat a motivovat obyvatele k výměně neekologických zdrojů tepla za ekologičtější a obnovitelné zdroje (např. podpora</li> </ul>

	<p>ze strany obce při výměně starého kotle na tuhá paliva za jiný ekologičtější zdroj - finanční výpomoc, poradenství)</p> <ul style="list-style-type: none"> <li>– Využití ekologických zdrojů vytápění ve veřejných budovách (obec jde svým občanům příkladem)</li> <li>– Připravenost obce v případě povodní a záplav a při řešení jejich následků</li> </ul>
OPATŘENÍ 1.5.2	<p><b>Revitalizace krajiny</b></p> <p><i>Aktivity:</i></p> <ul style="list-style-type: none"> <li>– Podporovat tvorbu krajinných a urbanistických studií a generelů (nastavit již v územním plánu)</li> <li>– Podpora revitalizačních, protierozních, vodohospodářských a dalších environmentálních opatření v krajině (v souladu územním plánem, případně s jinými krajinnými a rekultivačními studiemi)</li> <li>– Podpora ekologického a trvale udržitelného hospodaření na zemědělské a lesní půdě</li> <li>– Opravy a údržba lesních a zemědělských cest</li> </ul>
<b>ODPOVĚDNOST ZA REALIZACI, KOORDINACE</b>	Komise pro strategické plánování
<b>ČASOVÝ HARMONOGRAM</b>	Průběžně během let 2018 - 2028
<b>MOŽNÉ ZDROJE FINANCOVÁNÍ</b>	Rozpočet obce Národní dotace a dotace EU Fond Ústeckého kraje a jiné krajské zdroje

<b>ROZVOJOVÁ OBLAST 2</b>	<b>KULTURNÍ, SPOLEČENSKÉ A SPORTOVNÍ DĚNÍ</b>
<b>STRATEGICKÝ CÍL 2</b>	<b>Podpora a rozvoj kulturně společenského a sportovního dění a spolkového života</b>
<b>PRIORITA 2.1</b>	<b>Zkvalitnění podmínek pro aktivní trávení volného času obyvatel obce</b>
<b>PRIORITA 2.2</b>	<b>Podpora spolkového života a soudržnosti obyvatel</b>
<b>PRIORITA 2.3</b>	<b>Ochrana kulturního a historického dědictví</b>

<b>ROZVOJOVÁ OBLAST 2</b>	<b>KULTURNÍ, SPOLEČENSKÉ A SPORTOVNÍ DĚNÍ</b>
<b>STRATEGICKÝ CÍL 2</b>	<b>Podpora a rozvoj kulturně společenského a sportovního dění a spolkového života</b>
<b>POPIS A ODŮVODNĚNÍ</b>	<p>Podporu volnočasových aktivit pro všechny věkové kategorie a kvalitní zázemí pro tyto aktivity obec chápe jako významný prostředek občanské soudržnosti a součást zdravého životního stylu obyvatelstva. Do budoucna je tedy počítáno s dalším rozvojem a modernizací infrastruktury pro kulturně společenskou a sportovní činnost a rovněž s podporou aktivních občanů, spolků a klubů, které kulturně společenské a sportovní dění zajišťují. Obec má za cíl pokračovat, případně prohlubovat spolupráci a komunikaci s občany, sdruženími a spolky, neboť právě tato komunikace je základem živé a zdravě fungující občanské společnosti. Sociální soudržnost má rovněž vliv na celkovou míru kriminality, výskyt sociálních deviací, extremistického chování, posiluje sociální vztahy, důvěru, solidaritu, loajalitu ve společnosti a také (zejména u dětí a mládeže) prohlubuje pocit příslušnosti k obci a komunitě. Udržování komunitního života je tedy základem dobře fungujícího společenství v obci.</p> <p>Obec a komunitu utváří i její historický základ a minulost. Je tedy žádoucí tyto kulturní a historické hodnoty ponechat pro další generace. Strategický plán navrhuje opatření na podporu rekonstrukcí a obnov kulturních památek, historických památek a památek místního významu. Počítá je s jejich využitím pro potřeby turistické infrastruktury, neboť tak nejlépe dojde k jejich oživení a vzkříšení.</p>
<b>PRIORITA 2.1</b>	<b>Zkvalitnění podmínek pro aktivní trávení volného času obyvatel obce</b>
<b>OPATŘENÍ 2.1.1</b>	<p><b>Rozvoj a zkvalitnění zázemí pro volnočasové aktivity obyvatel obce všech generací</b></p> <p><i>Aktivity:</i></p> <ul style="list-style-type: none"> <li>– <i>Rozvoj a modernizace infrastruktury (zázemí) pro kulturně společenskou a sportovní činnost pro všechny věkové kategorie obyvatel a všechny sociální skupiny</i></li> <li>– <i>Vybudování klidových a oddechových zón se sportovním zázemím (venkovní posilovna, Kneippova lázeň, venkovní naučné exponáty, apod.)</i></li> <li>– <i>Vybudování, doplnění a rekonstrukce dětských hřišť (na základě aktuálních trendů a potřeb obyvatel)</i></li> <li>– <i>Pravidelná údržba a obnova kulturně společenského a sportovního zázemí obce (venkovních i vnitřních)</i></li> </ul>



	<ul style="list-style-type: none"> <li>– Vytvoření podmínek pro případný rozvoj volnočasových aktivit obyvatel – inspirace v okolních městech či obcích, v zahraničí</li> </ul>
OPATŘENÍ 2.1.2	<p><b>Podpora kulturně společenského a sportovního dění v obci</b></p> <p>Aktivity:</p> <ul style="list-style-type: none"> <li>– Využití zázemí obce (kulturně společenského i sportovního) pro občany a případně pro komerční (např. konferenční) využití</li> <li>– Využití prostorů a vybavení školy mimo dobu výuky pro sportovní a kulturně společenské aktivity všech obyvatel (celoživotní vzdělávání obyvatel, vzdělávací akce a programy na aktuální témata)</li> <li>– Soustavná podpora hlavních tradičních kulturně společenských a sportovních aktivit</li> <li>– Vytvořit podmínky pro vzkříšení zaniklých tradic, místních zvyků a řemesel</li> <li>– Podpora kulturně společenských a sportovních akcí nadregionálního významu a jejich využití k propagaci obce</li> <li>– Podpora vzdělávání tělovýchovných cvičitelů, trenérů a vedoucích oddílů a vzdělávacích instruktorů a lektorů (zejména z řad mladší generace, která bude nástupcem současných instruktorů, lektorů a cvičitelů).</li> </ul>
<b>PRIORITA 2.2</b>	<b>Podpora spolkového života a soudržnosti obyvatel</b>
OPATŘENÍ 2.2.1	<p><b>Posilování identity obce a soudržnosti komunity</b></p> <p>Aktivity:</p> <ul style="list-style-type: none"> <li>– Podpora aktivních obyvatel obce, kteří svou činností přispívají k soudržnosti komunity a propagaci obce (podpora finanční, materiální, apod.)</li> <li>– Podpora aktivit posilujících zejména u dětí a mládeže pocit příslušnosti k obci a komunitě (např. spolupráce při konání kulturně společenských aktivit, společný úklid veřejně přístupných prostranství, spolupodílení se na rekonstrukci objektů občanské vybavenosti, úprava zeleně, čištění vodních toků, apod.)</li> <li>– Prohloubení spolupráce se sdruženími a spolky, které se v obci starají o kulturně společenské a sportovní dění</li> <li>– Udržení, příp. zkvalitnění komunikace s občany, spolky a sdruženími, zvýšit účast občanů na rozhodování o veřejných záležitostech (ankety, besedy, nástěnky, využití sociálních sítí, „mobilní rozhlas“, „na pivo se starostou“, apod.)</li> </ul>
<b>PRIORITA 2.3</b>	<b>Ochrana kulturního a historického dědictví</b>
OPATŘENÍ 2.3.1	<p><b>Péče o kulturní a historické dědictví obce</b></p> <p>Aktivity:</p> <ul style="list-style-type: none"> <li>– Pravidelná péče o kulturní a historické dědictví obce</li> <li>– Podporovat rekonstrukce, revitalizace, renovace kulturních památek i památek místního a jiného historického významu</li> <li>– Vytvoření podmínek pro obnovu/rekonstrukci kulturních památek i památek místního významu – zadávat studie, zpracovávat projektové dokumentace, sběr historických podkladů, apod.</li> <li>– Podporovat oživení kulturních nemovitých památek a dalších památek místního a jiného historického významu – zejména</li> </ul>

	<i>k jejich využití pro turistickou infrastrukturu, k pořádání akcí pro veřejnost a návštěvníky obce (výstavy, expozice, vernisáže, muzeum, koncerty, divadla, apod.)</i>
<b>ODPOVĚDNOST ZA REALIZACI, KOORDINACE</b>	Komise pro strategické plánování
<b>ČASOVÝ HARMONOGRAM</b>	Průběžně během let 2018 - 2028
<b>MOŽNÉ ZDROJE FINANCOVÁNÍ</b>	Rozpočet obce Národní dotace a dotace EU Fond Ústeckého kraje a jiné krajské zdroje

<b>ROZVOJOVÁ OBLAST 3</b>	<b>CESTOVNÍ RUCH, VNĚJŠÍ VZTAHY A SOCIÁLNÍ OBLAST</b>
<b>STRATEGICKÝ CÍL 3</b>	<b>Rozvoj cestovního ruchu, navazování a rozšiřování partnerství a spolupráce, podpora vzdělávání, zkvalitnění sociálních služeb, zdravotních služeb a životních podmínek pro obyvatele</b>
<b>PRIORITA 3.1</b>	<b>Podpora a rozvoj cestovního ruchu</b>
<b>PRIORITA 3.2</b>	<b>Rozvoj partnerství a spolupráce</b>
<b>PRIORITA 3.3</b>	<b>Podpora vzdělávání a lidských zdrojů</b>
<b>PRIORITA 3.4</b>	<b>Zlepšení životních podmínek pro obyvatele obce</b>
<b>ROZVOJOVÁ OBLAST 3</b>	<b>CESTOVNÍ RUCH, VNĚJŠÍ VZTAHY A SOCIÁLNÍ OBLAST</b>
<b>STRATEGICKÝ CÍL 3</b>	<b>Rozvoj cestovního ruchu, navazování a rozšiřování partnerství a spolupráce, podpora vzdělávání, zkvalitnění sociálních služeb, zdravotních služeb a životních podmínek pro obyvatele</b>
<b>POPIS A ODŮVODNĚNÍ</b>	<p>Markvartice jsou sice z pohledu cestovního ruchu zastíněny blízkostí Národního parku České Švýcarsko, ale tato blízkost může být chápána i jako výhoda, pokud bude vhodně nastavena marketingová koncepce. Jako příležitost se jeví zaměřit se na rozvoj kvalitní základní a doprovodné turistické infrastruktury s nabídkou trávení volného času netradičním způsobem (aktivním, zážitkovým, apod.). Ideální je rovněž zaměřit se na spolupráci s turisticky nejvyhledávanějšími lokalitami v blízkém regionu a využít navázané spolupráce ke svému užitku a propagaci (např. připravit ve spolupráci s partnery doprovodné programy, apod.).</p> <p>Spolupráce a navazování partnerství mezi obcemi, občany a institucemi má veliký význam pro výměnu zkušeností v nejrůznějších oblastech týkajících se života obce, může významně pozitivně ovlivňovat ekonomický rozvoj svého území ale i regionu a posilovat občanskou zodpovědnost a zapojení občanů do života místní komunity. Strategický plán se tedy zaměřuje na podporu opatření, která posilují tato partnerství a spolupráci.</p> <p>Vytvoření vlídného podnikatelského prostředí může být pro obec ekonomicky velmi výhodné. Je však třeba vytvořit vhodné podmínky pro udržení a podporu místních podnikatelských subjektů. Podpora může ze strany obce probíhat například různými druhy zvýhodnění (např. formou reklamy, pronájmů obecního majetku, apod.) a existencí kvalitní infrastruktury, která bude schopna kapacitně pojmout podnikatelské záměry v obci. S rozvojem podnikatelského prostředí souvisí i rozvoj lidských zdrojů. Nabízí se podporovat celoživotní vzdělávání např. ve spolupráci se školskými zařízeními nebo poskytnutím prostor pro pořádání vzdělávacích kurzů, školení, seminářů, apod. Obec disponuje základní a mateřskou školou, kterou má zájem udržet, což vyžaduje průběžné investice jak do majetku školských zařízení, tak do samotného vzdělávání, které by mělo sledovat moderní trendy.</p> <p>V Markvarticích nepůsobí žádný poskytovatel zdravotnických ani sociálních služeb. Pro napravení tohoto stavu by mohla obec nabídnout případným poskytovatelům optimální podmínky pro provoz například poskytnutím vhodného zázemí. Největším problémem malých obcí je neinformovanost obyvatel o sociálních</p>

	službách jako takových a zejména o jejich poskytovatelích. Z tohoto důvodu je třeba zaměřit se zejména na osvětu obyvatel, kteří v případě potřeby většinou netuší kde a na koho se mohou obrátit.
<b>PRIORITA 3.1</b>	<b>Podpora a rozvoj cestovního ruchu</b>
<b>OPATŘENÍ 3.1.1</b>	<p><b>Rozvoj a zkvalitnění turistické infrastruktury</b></p> <p>Aktivity:</p> <ul style="list-style-type: none"> <li>– Pravidelná údržba stávající turistické infrastruktury včetně turistických, naučných a cyklistických tras</li> <li>– Rozvoj turistického zázemí – vytvoření multifunkčního centra pro turisty i místní občany (např. rekonstrukce Červeného dvora)</li> <li>– Podpora rozvoje komerčních služeb souvisejících s cestovním ruchem – zejména ubytovacích a stravovacích zařízení</li> <li>– Rozvoj doprovodné turistické infrastruktury – odpočinková místa pro turisty a cyklisty, značení tras, tematických a naučných stezek, mobiliář, kolostavy, úvaziště pro koně, informativní tabule u zájmových bodů, orientační tabule, apod.</li> </ul>
<b>OPATŘENÍ 3.1.2</b>	<p><b>Propagace obce</b></p> <p>Aktivity:</p> <ul style="list-style-type: none"> <li>– Vytvoření marketingové koncepce obce (turisticko – informační materiály, upomínkové předměty, logo obce, apod.)</li> <li>– Využití blízkosti Národního parku České Švýcarsko k vlastní propagaci</li> <li>– Pořádání netradičních a atraktivních turistických programů (trhy, koncerty, poutě, závody, pивní a hudební festivaly, ukázky starých řemesel, kulinářské festivaly, apod.)</li> <li>– Spolupráce s okolními obcemi, spolky a svazky obcí, příprava a realizace společných projektů v oblasti podpory cestovního ruchu (např. slevové knihy na vstupné, vzájemná propagace, putovní projekty, výstavy, apod.)</li> <li>– Podpora regionálních produktů a kulturních tradic</li> </ul>
<b>PRIORITA 3.2</b>	<b>Rozvoj partnerství a spolupráce</b>
<b>OPATŘENÍ 3.2.1</b>	<p><b>Rozšiřovat a spolupraci a navazovat partnerství</b></p> <p>Aktivity:</p> <ul style="list-style-type: none"> <li>– Další zvyšování vstřícnosti úřadu směrem k občanům</li> <li>– Aktivně navazovat partnerství a posilovat spolupráci se sousedními samosprávami, krajem, dalšími klíčovými subjekty v regionu, zahraničními obcemi a subjekty (partnerská města, obce a města s obdobnými zájmy a problémy, apod.)</li> <li>– Zapojení občanů, případně podnikatelských subjektů, do dění v obci</li> <li>– Rozvoj vzájemné spolupráce mezi školským zařízením, obcí, občany a organizacemi (spolky, sdruženími)</li> </ul>
<b>PRIORITA 3.3</b>	<b>Podpora vzdělávání a lidských zdrojů</b>
<b>OPATŘENÍ 3.3.1</b>	<p><b>Podpora vzdělávání v ZŠ a MŠ</b></p> <p>Aktivity:</p> <ul style="list-style-type: none"> <li>– Udržení kapacity základní a mateřské školy</li> </ul>

	<ul style="list-style-type: none"> <li>– Průběžná modernizace infrastruktury pro vzdělávání, která je jednou ze základních podmínek pro udržení dětí ve školském zařízení</li> <li>– Podpora zvyšování kvality vzdělávání v MŠ a ZŠ (zavádění nových výukových metod, sportovní, naukové a kulturní projekty, využití příhraniční polohy ve výuce cizích jazyků, rozšíření nabídky vzdělávacího proudu o aktuální a alternativní trendy ve vzdělávání a stravování)</li> </ul>
<p>OPATŘENÍ 3.3.2</p>	<p><b>Podpora mimoškolních aktivit</b></p> <p>Aktivity:</p> <ul style="list-style-type: none"> <li>– Podpora zájmového vzdělávání – ze strany obce zejména poskytnutí technické a materiální pomoci</li> <li>– Podpora programů zaměřených na prevenci sociálně patologických jevů (kriminalita, alkoholismus, toxikomanie, vandalismus, domácí násilí, apod.)</li> <li>– Podpora programů a kurzů zaměřených na znalost práv a povinností občana v pracovně-právní oblasti, základy podnikání, rekvalifikačních kurzů, finanční gramotnosti apod.</li> <li>– Využití prostor školských zařízení pro zájmové a vzdělávací aktivity občanů všech věkových kategorií - pro pořádání jazykových kurzů, kurzů počítačové gramotnosti, finanční gramotnosti, celoživotního vzdělávání, apod.</li> <li>– Podpora činnosti knihovny</li> </ul>
<p>OPATŘENÍ 3.3.3</p>	<p><b>Rozvoj a podpora podnikatelského prostředí a lidských zdrojů</b></p> <p>Aktivity:</p> <ul style="list-style-type: none"> <li>– Vytvoření adresáře místních podnikatelských subjektů (zejména drobnějších živnostníků s nabídkou řemeslných a ostatních služeb) a jeho zveřejnění na webových stránkách obce a obecním zpravodaji</li> <li>– Podpora ze strany obce při prodeji a propagaci výrobků/činností začínajícího podnikatelského subjektu (např. na webových stránkách obce, ve zpravodaji, prodejem výrobku na kulturně společenských akcích obce, apod.)</li> <li>– Výhodné nabídky pronájmu obecních pozemků a objektů pro začínající podnikatelské subjekty</li> <li>– Propagace obce jako místa vhodného pro podnikání</li> <li>– Zapojení podnikatelských subjektů do dění v obci – zejména sponzoring akcí pořádaných obcí či jinými spolky a sdruženími působícími v obci</li> <li>– Spolupráci obce s Úřadem práce ČR na programech zaměstnávání uchazečů o práci (zaměstnávání občanů obce jako veřejně prospěšných pracovníků, společensky účelná pracovní místa)</li> <li>– Podpora řemeslných profesí a technických oborů (např. ukázkové akce pro děti a mládež „zkus si profesí.....“, apod.)</li> <li>– Snaha o zapojení všech sociálních skupiny do kulturně společenského a sportovního dění v obci (např. pomoc seniorů při konání těchto akcí, předávání zkušeností, apod.)</li> </ul>
<p><b>PRIORITA 3.4</b></p>	<p><b>Zlepšení životních podmínek pro obyvatele obce</b></p>
<p>OPATŘENÍ 3.4.1</p>	<p><b>Zajištění zdravotních a sociálních služeb</b></p>



	<p><b>Aktivity:</b></p> <ul style="list-style-type: none"> <li>– Vytvořit optimální podmínky pro poskytovatele základních zdravotních a sociálních služeb</li> <li>– Aktivní hledání poskytovatele základních zdravotních služeb (praktický a dětský lékař na částečný pracovní úvazek)</li> <li>– Aktivně se zapojit do komunitního plánování sociálních služeb</li> <li>– Informovat obyvatel o poskytovatelích sociálních služeb na území obce – seznam poskytovatelů sociálních služeb (zejména terénních) zveřejnit na webových stránkách obce, besedy na témata sociálních služeb</li> <li>– Podporovat poskytovatele sociálních služeb – např. prostřednictvím poskytnutí prostor k pronájmu nebo materiálnímu a technickému zázemí</li> <li>– Podporovat aktivity vedoucích ke zdravému životnímu stylu a navázat spolupráci s institucemi, které se věnují preventivní péči a zdraví – bezplatná nabídka občanům obce</li> </ul>
<p>OPATŘENÍ 3.4.2</p>	<p><b>Modernizace bytového fondu a rozvoj bydlení</b></p> <p><b>Aktivity:</b></p> <ul style="list-style-type: none"> <li>– Nabídka obecních pozemků pro individuální bytovou výstavbu</li> <li>– Průběžná modernizace či rekonstrukce stávajícího bytového i nebytového fondu obce (zejména snižování energetické náročnosti budov, rekonstrukce a modernizace objektů a jejich zázemí)</li> <li>– Zajištění podmínek pro novou bytovou výstavbu - v rámci prací na územním plánu návrh nových rozvojových ploch pro bydlení</li> <li>– Navýšení bytového fondu obce (zejména nájemních a startovacích bytů)</li> <li>– Podpora rekonstrukce a modernizace bytového fondu občanů formou motivačního příspěvku obyvatelům obce (např. bezúročná půjčka od obce, příspěvek od obce na rekonstrukci, apod.)</li> <li>– Včasné podchycení vznikajících brownfields (odkup pozemků, budov do majetku obce)</li> </ul>
<p><b>ODPOVĚDNOST ZA REALIZACI, KOORDINACE</b></p>	<p>Komise pro strategické plánování</p>
<p><b>ČASOVÝ HARMONOGRAM</b></p>	<p>Průběžně během let 2018 - 2028</p>
<p><b>MOŽNÉ ZDROJE FINANCOVÁNÍ</b></p>	<p>Rozpočet obce Národní dotace a dotace EU Fond Ústeckého kraje a jiné krajské zdroje</p>

## 4.4 REALIZACE STRATEGICKÉHO PLÁNU

V předchozích kapitolách tohoto dokumentu byly stanoveny konkrétní aktivity, které by měly směřovat k naplnění vize obce a stanovených cílů. Pro úspěšnou implementaci strategického plánu obce je třeba jasně stanovit způsob realizace navrhovaných záměrů a definovat všechny aktéry, kteří se do samotné realizace strategického plánu budou aktivně zapojovat.

### 4.4.1 ORGANIZACE REALIZACE STRATEGICKÉHO PLÁNU ROZVOJE OBCE MARKVARTICE

Vzhledem k náročnosti samotné realizace strategického plánu by mělo být prvním krokem k naplnění vize a cílů strategického plánu ustanovení koordinátora procesu, který bude odpovědný za uskutečňování jednotlivých aktivit a vyhodnocování jejich realizace. S ohledem na personální možnosti obce, bylo rozhodnuto, že roli koordinátora Strategického plánu bude suplovat tzv. **Komise pro strategické plánování**.

#### KOMISE PRO STRATEGICKÉ PLÁNOVÁNÍ

Komise pro strategické plánování (dále jen „komise“) je složena ze členů Zastupitelstva obce Markvartice. Členové komise se mohou v průběhu naplňování Strategického plánu dle potřeby obměňovat a jejími členy mohou být i zástupci veřejnosti. Jejím hlavním úkolem je koordinovat a iniciovat realizaci rozvojových opatření a aktivit, prioritizovat jednotlivá opatření, aktivně vyhledávat možné zdroje financování, projednávat případné změny a aktualizace dokumentu, projednávat podněty vztahující se k realizaci jednotlivých opatření a aktivit, delegace dílčích činností vztahujících se k naplňování strategického plánu a další.

Komise se bude scházet dle potřeby, minimálně však jedenkrát do roka v období před projednáváním rozpočtu obce Markvartice na následující rok. Komise si mezi svými členy zvolí svého předsedu, jehož úkolem bude iniciovat svolání komise, předkládání podkladů pro jednání komise, předkládání materiálů Zastupitelstvu obce Markvartice, sepisování zápisů z jednání komise, evidence podnětů k aktualizaci či doplnění Strategického plánu, tvorba monitorovací zprávy z průběhu realizace strategického plánu, případně další související aktivity. Z každého jednání komise bude pořízen zápis, který bude zveřejněn na webových stránkách obce.

### 4.4.2 FINANCOVÁNÍ REALIZACE STRATEGICKÉHO PLÁNU ROZVOJE OBCE MARKVARTICE

Hlavním zdrojem financování rozvojových opatření a aktivit je obecní rozpočet. Zastupitelstvu obce Markvartice bude v období před projednáváním rozpočtu obce předložena komisí zpráva s návrhy na realizaci opatření uvedených ve Strategickém plánu na následující rok, včetně návrhu na financování těchto opatření. Na základě této zprávy Zastupitelstvo obce Markvartice rozhodne o vyčlenění finančních prostředků pro realizaci opatření navrhovaných komisí pro strategické plánování.

U některých rozvojových aktivit se předpokládá možnost jejich financování nebo spolufinancování z jiných zdrojů např. národních zdrojů, dotačního Fondu Ústeckého kraje, fondů Evropské unie, a případně dalších zdrojů a fondů.

### 4.4.3 MONITOROVÁNÍ PRŮBĚHU REALIZACE STRATEGICKÉHO PLÁNU ROZVOJE OBCE MARKVARTICE

Za účelem sledování naplňování jednotlivých rozvojových cílů stanovených ve strategickém plánu bude jednou ročně vypracována výbory tzv. monitorovací zpráva, v níž budou uvedeny realizované aktivity za uplynulý rok, přehled o jejich financování, případné zdůvodnění odchylek od naplánovaného průběhu realizace. Monitorovací zpráva bude předložena Zastupitelstvu obce Markvartice před projednáváním rozpočtu obce. V roce 2027 bude kromě každoroční monitorovací zprávy vyhotovena komplexní monitorovací zpráva za celé období realizace Strategického plánu. Tato komplexní monitorovací zpráva bude předložena Zastupitelstvu obce Markvartice a bude stěžejním dokumentem pro návazný Strategický plán rozvoje obce Markvartice na další období.

#### **4.4.4 AKTUALIZACE STRATEGICKÉHO PLÁNU ROZVOJE OBCE MARKVARTICE**

Strategický plán rozvoje obce Markvartice je živý dokument, který bude průběžně revidován, případně aktualizován v návaznosti na průběh jeho realizace. K aktualizaci dokumentu může docházet mimo jiné z důvodů zjištění nových informací či závažných změn vnějších podmínek, v důsledku změn probíhajících v oblasti strategického plánování nadřazených dokumentací či potřebě stanovení nových cílů, které však neměly být vyvolány změnou politického vedení obce.

Aktualizace strategického plánu rozvoje bude zřetelně vyznačena na dokumentu s uvedením data, ke kterému byl Strategický plán aktualizován. Aktualizace strategického plánu rozvoje bude schválena Zastupitelstvem obce Markvartice.

Aktualizace Strategického plánu bude provedena nejpozději v roce 2028 formou zpracování navazujícího Strategického plánu rozvoje obce na další období.

## 5 PŘÍLOHY

### 5.1 PŘÍLOHA Č. 1 – SEZNAM ZKRATEK

ČR	Česká republika
ČSÚ	Český statistický úřad
EU	Evropská unie
CHKO	Chráněná krajinná oblast
MAS	Místní akční skupina
ORP	obec s rozšířenou působností
SDH	sbor dobrovolných hasičů

### 5.2 PŘÍLOHA Č. 2 - VYMEZENÍ ZÁKLADNÍCH POJMŮ

<b>aktér</b>	subjekt, který svou činností ovlivňuje rozvoj obce; působit může ve veřejné, podnikatelské či neziskové sféře
<b>aktivity</b>	Popis konkrétních projektů/akcí, jimiž budou naplněna jednotlivá opatření.
<b>evaluace (hodnocení)</b>	proces systematického zjišťování přínosu rozvojových aktivit / opatření / cílů na základě sběru a zpracování dat a informací; v rámci tvorby programu rozvoje obce se provádí evaluace ex-ante (předběžná – před schválením dokumentu), interim (průběžná – v průběhu návrhového období) nebo ex-post (závěrečná – po skončení návrhového období)
<b>koncepce</b>	popisuje žádoucí směry budoucího rozvoje určitého území (obecně nebo pro nějaké konkrétní téma)
<b>opatření</b>	Určují cíle v určité prioritní oblasti, říkají, co konkrétně budeme řešit a jakými způsoby, abychom naplňovali vybrané priority. Opatření vycházejí ze zdrojů, které máme, nebo jsou dosažitelné.
<b>priority</b>	Vymezují oblasti, témata či problémy, jimiž se strategický plán zabývá, a základní směry, z nichž vyplývají konkrétní úkoly.
<b>SWOT analýza</b>	Je zkratka pro „Strengths, Weaknesses, Opportunities, Threats“ (silné stránky, slabé stránky, příležitosti a hrozby). SWOT analýza je souhrnným výstižným popisem situace v současné době, shrnuje všechny dosažené poznatky z analytické části do stručného jednoduchého zápisu pomocí toho, že poznatky třídí a přiřazuje k silným stránkám, slabým stránkám, příležitostem nebo ohrožením.
<b>turistická infrastruktura</b>	souhrn organizačně-technických předpokladů pro uspokojování potřeb účastníků cestovního ruchu (také se používá pojem „infrastruktura pro cestovní ruch“)
<b>občanská vybavenost</b>	zařízení poskytující služby školství, zdravotnictví, sociální služby, výrobní a další typy služeb na území obce
<b>strategická vize</b>	dlouhodobý obraz o budoucnosti obce, o tom, jak se bude obec měnit a zlepšovat, soubor představ a priorit obce

<b>strategické plánování</b>	systematické řízení jakékoliv organizace, podniku, obce či regionů, jehož smyslem je co nejefektivněji využívat všechny vlastní zdroje a včas a správně reagovat na změny v okolním prostředí
<b>technická infrastruktura</b>	systemy zásobování vodou a odkanalizování, zásobování teplem, plynem, elektrickou energií, systemy telekomunikací, radiokomunikací, kolektorů apod.
<b>veřejná infrastruktura</b>	veřejnou infrastrukturou se rozumí občanská vybavenost obce, dopravní a technická infrastruktura obce (tento pojem viz výše) a veřejná prostranství